



---

## INDICADORES DE SEGUIMIENTO – COVID-19 PROVINCIA DE TUCUMAN

En el marco de la vigilancia epidemiológica clínica y por laboratorio de los pacientes con sospecha de COVID-19, se seleccionaron indicadores de seguimiento diario con la finalidad de observar el comportamiento de la epidemia, y el efecto de las intervenciones realizadas en las distintas fases: Contención y Mitigación.

### Situación en Argentina

De acuerdo con el Ministerio de Salud, las zonas de **transmisión local** en Argentina son<sup>1</sup>:

- Ciudad Autónoma de Buenos Aires y área Metropolitana de la provincia de Buenos Aires
- Provincia de Chaco
- Provincia de Tierra del Fuego: Ushuaia
- Provincia de Río Negro: Bariloche, Choele Choel, Catriel, Cipoletti
- Provincia de Santa Fe: Rosario

### Transmisión por conglomerado:

- Provincia de Santa Fe: Rafaela
- Provincia de Córdoba: Ciudad de Córdoba – Alta Gracia – Río Cuarto
- Provincia de Neuquén: Loncopue

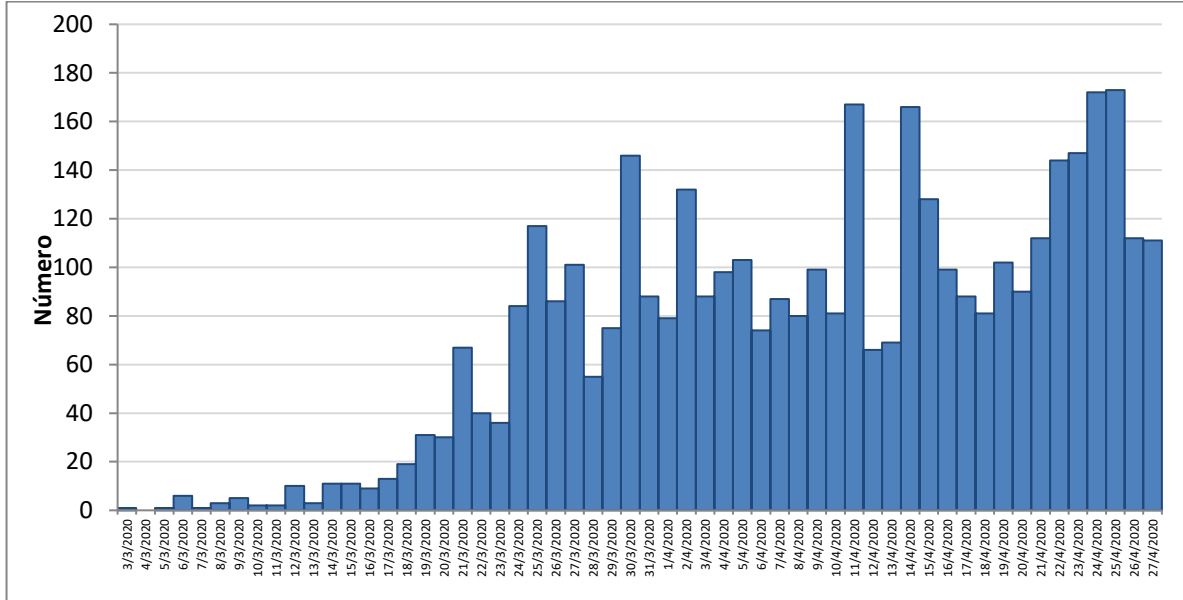
---

<sup>1</sup> <https://www.argentina.gob.ar/salud/coronavirus-COVID-19/zonas-definidas-transmision-local>



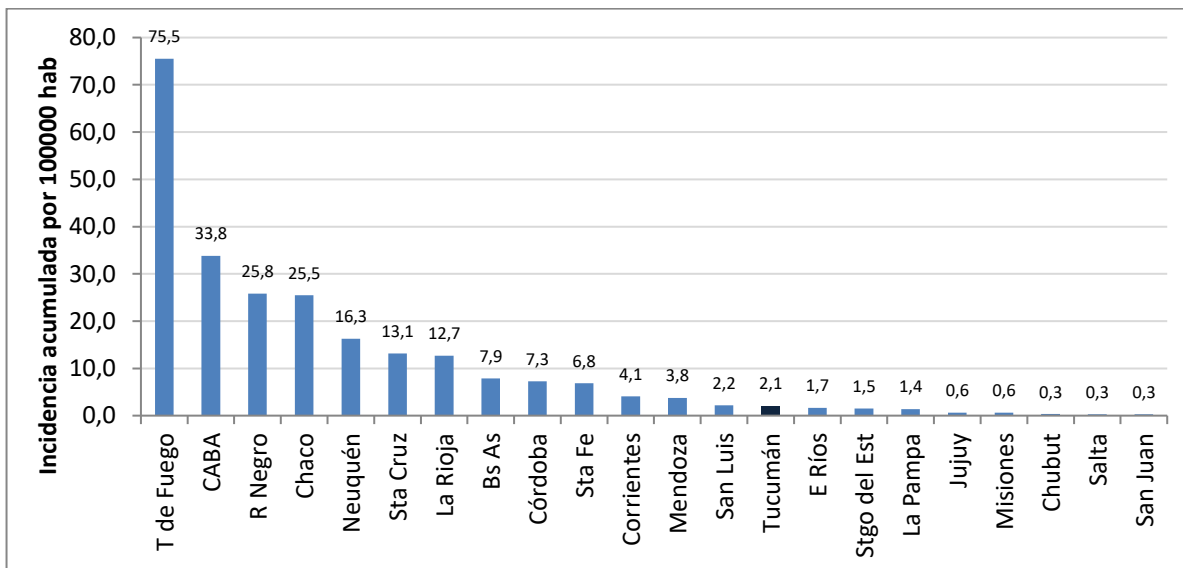
Hasta el día 27 de abril, se registraron un total de 4003 casos confirmados, en todo el país.

**Curva epidémica de casos confirmados de COVID-19. Argentina, hasta el 27 de abril de 2020. (N=4003)**



Fuente: Dirección de Epidemiología en base a datos del Ministerio de Salud de la Nación

**Incidencia acumulada de COVID-19 (por 100.000 habitantes) según jurisdicciones de Argentina, hasta el 27 de abril de 2020.**



Fuente: Dirección de Epidemiología en base a datos del Ministerio de Salud de la Nación



Las provincias de Catamarca y Formosa no registraron casos hasta la fecha.

Hasta el día 27 de abril se registraron **197** muertes en la República Argentina por COVID-19; con una edad promedio de 72 años; y el 64% fueron varones.

En la Argentina 1162 pacientes se recuperaron.

### Situación en Tucumán

La situación epidemiológica, según la ocurrencia de casos, es de baja magnitud de circulación viral; se registró un predominio de casos importados y de pacientes positivos oligo-sintomáticos (con síntomas leves). Actualmente, con los últimos resultados seguimos en la fase de contención.

Las medidas de cuarentena poblacional, la reducción del arribo de pasajeros y el seguimiento activo de los casos y sus contactos, han permitido mantener el control de la situación epidemiológica hasta el momento, lo cual se ve reflejado en la curva diaria de casos.

### Principales indicadores de evolución de la pandemia por COVID-19, hasta el 27 de abril de 2020. Provincia de Tucumán.

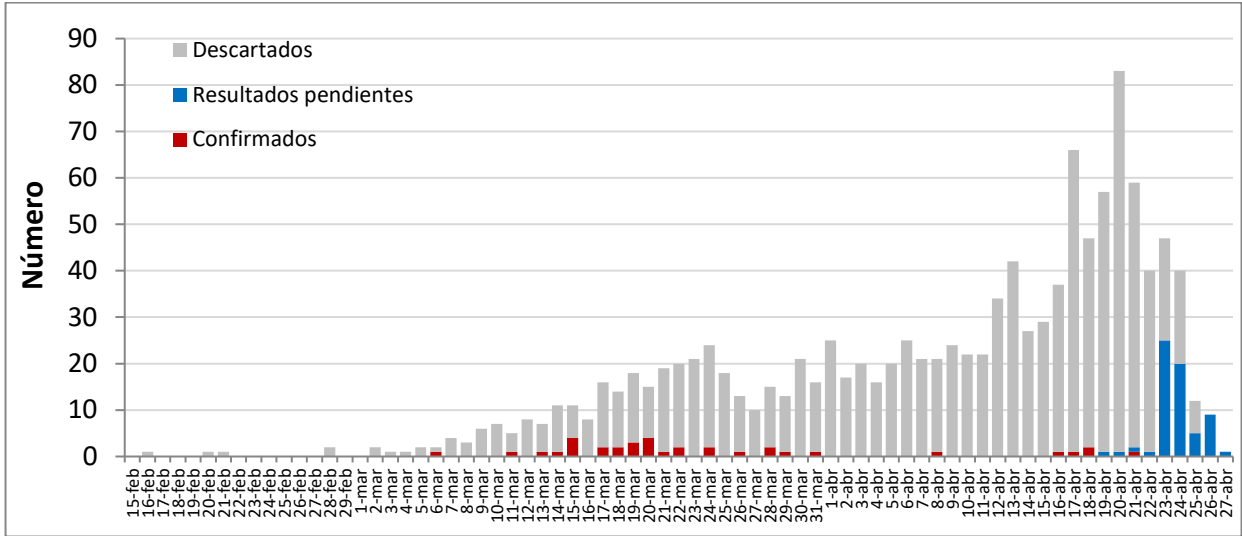
Total Estudiados	1199	
<b>Confirmados</b>	<b>35</b>	<b>%</b>
Casos importados	27	77.1
Casos por contacto	6	17.1
Casos comunitarios	0	0.0
Casos en investigación	2	5.7
Trabajadores de Salud	0	0.0
<b>Ambulatorios</b>		
Ambulatorios	13	37.1
Internados	4	11.4
Altas	14	40.0
Fallecidos	4	11.4
Resultados pendientes	64	
Casos descartados	1100	
<b>Positividad</b>		
Positividad	2.9	%
<b>Letalidad</b>		
Letalidad	11.4	%
<b>Incidencia</b>		
Incidencia	2.1	*100 mil

Fuente: Dirección de Epidemiología en base a datos SNVS 2.0

\*Un caso fue reasignado a la provincia de Córdoba, por el Equipo Nacional de Vigilancia Epidemiológica.



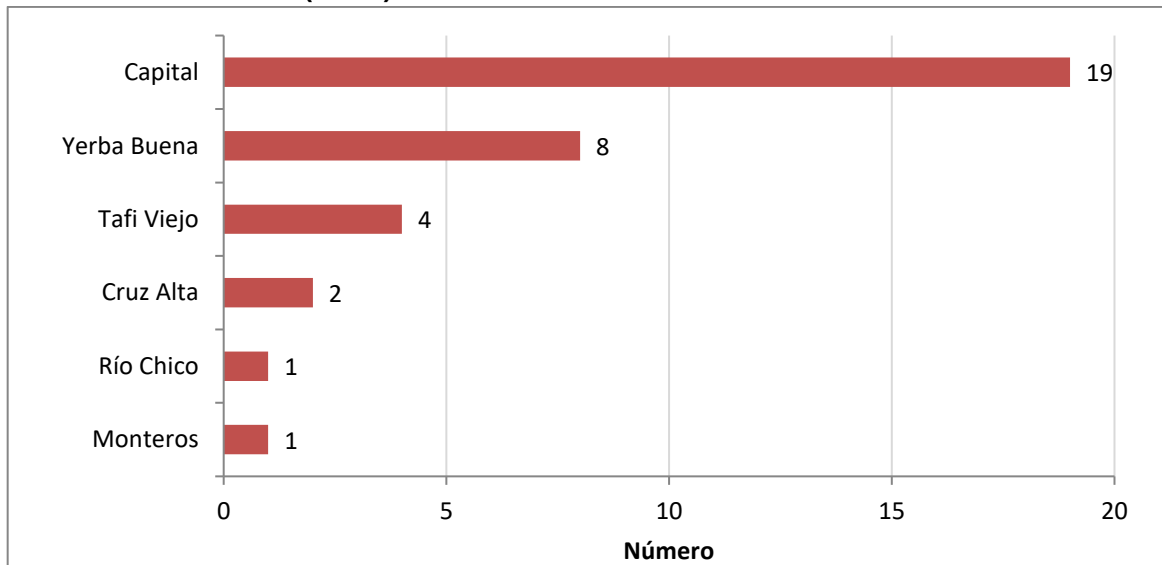
**Curva epidémica de casos de COVID-19 según fecha de inicio de síntomas y resultado de laboratorio. Provincia de Tucumán. Abril de 2020.**



Fuente: Dirección de Epidemiología en base a datos del SNVS 2.0

Hasta el día 27 de abril de 2020, se detectaron **35 casos positivos** de COVID-19 en **residentes** de la Provincia de Tucumán.

**Departamento de residencia de casos confirmados de COVID-19 hasta el día 27 de abril de 2020. Tucumán (N=35)**



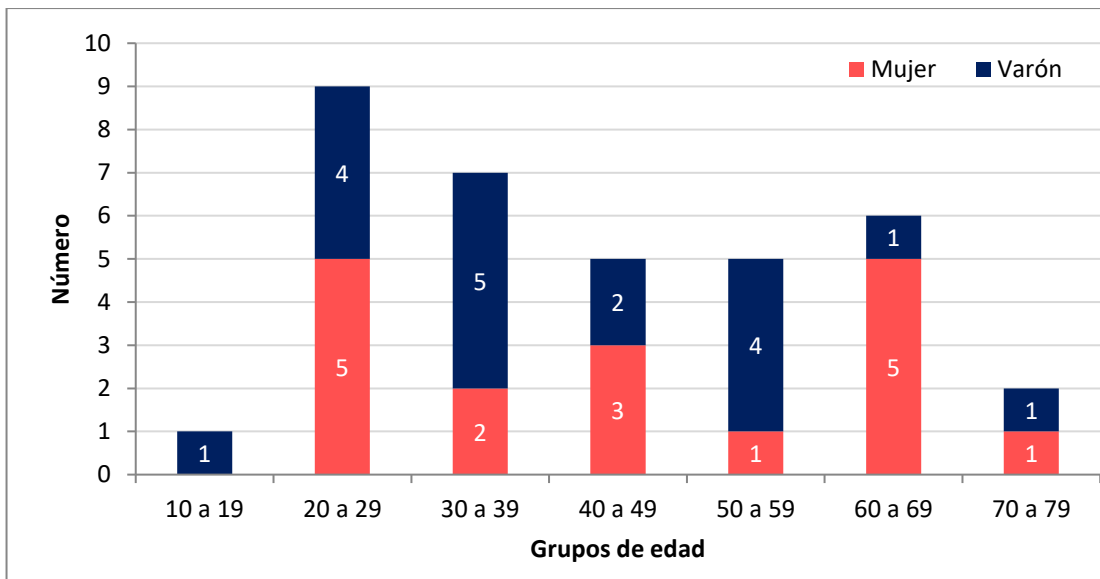
Fuente: Dirección de Epidemiología en base a datos del SNVS 2.0



**Características generales en casos positivos:**

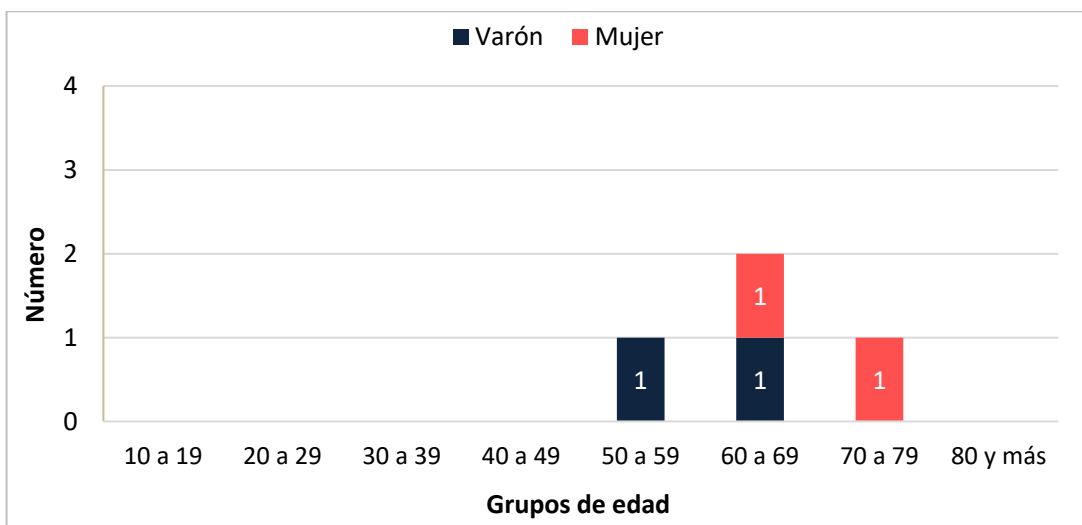
El 51% (18) fueron varones. El promedio de edad de los casos fue de 43 años (Min=19; Max=77). Se registró comorbilidad en el 37% (13) de los pacientes.

**Casos positivos de COVID-19 según grupos de edad y sexo, hasta el 27 de abril de 2020.  
Provincia de Tucumán (N=35).**



Fuente: Dirección de Epidemiología en base a datos del SNVS 2.0

**Fallecidos por COVID-19 según grupos de edad y sexo. Provincia de Tucumán  
(N=4).**



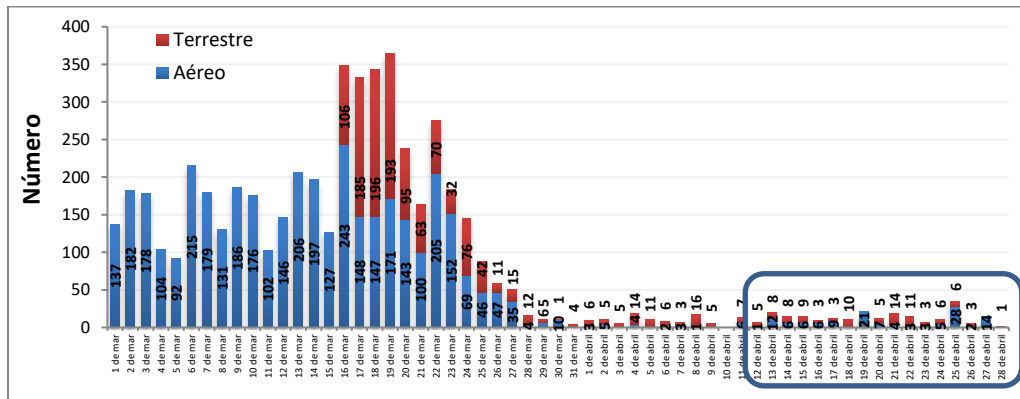
Fuente: Dirección de Epidemiología en base a datos del SNVS 2.0

## Movimiento migratorio

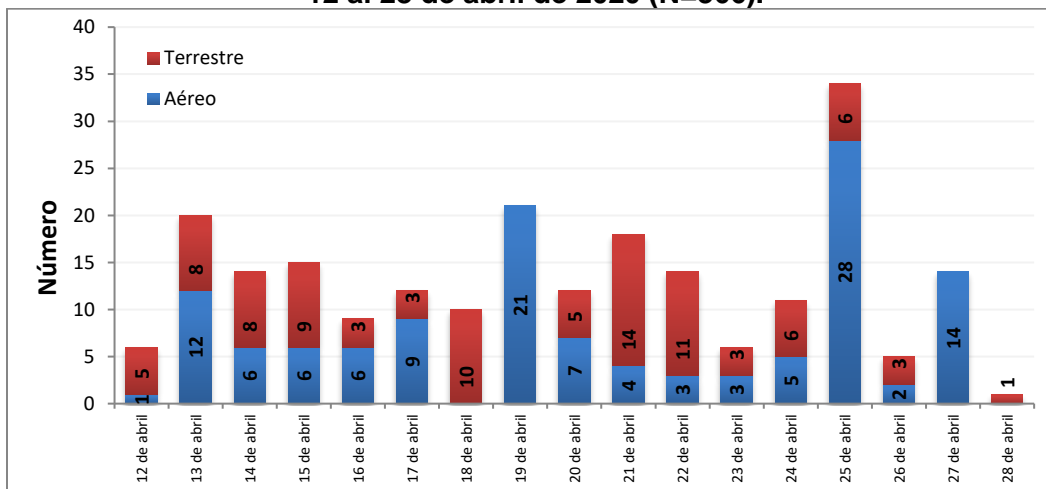
Hasta el día 28 de abril se registraron 5314 ingresos: 4035 por vía aérea (desde el 1 de marzo) y 1279 por vía terrestre (desde el 16 de marzo).

**Ingresos de personas desde otros países a Tucumán por vías aérea y terrestre.**

**1 de marzo al 28 de abril de 2020 (N=5314).**



**12 al 28 de abril de 2020 (N=366).**



Fuente: Dirección de Epidemiología, en base a información de la Dirección Nacional de Migraciones  
Datos actualizados hasta las 5 a.m. del 28/04

Los viajeros por vía aérea procedían principalmente de Brasil (26%), Perú (24%), Europa (11%) y Chile (10%); mientras que aquellos que ingresaron por vía terrestre provenían de Brasil (74%) y Bolivia (11%).