



INDICADORES DE SEGUIMIENTO – COVID-19 PROVINCIA DE TUCUMAN

En el marco de la vigilancia epidemiológica clínica y por laboratorio de los pacientes con sospecha de COVID-19, se seleccionaron indicadores de seguimiento diario con la finalidad de observar el comportamiento de la epidemia, y el efecto de las intervenciones realizadas en las distintas fases: Contención y Mitigación.

Situación en Argentina

De acuerdo con el Ministerio de Salud, las zonas de **transmisión local** en Argentina son¹:

- Ciudad Autónoma de Buenos Aires y área Metropolitana de la provincia de Buenos Aires
- Provincia de Chaco
- Provincia de Tierra del Fuego: Ushuaia
- Provincia de Río Negro: Bariloche, Choele Choel, Catriel, Cipoletti
- Provincia de Santa Fe: Rosario

Transmisión por conglomerado:

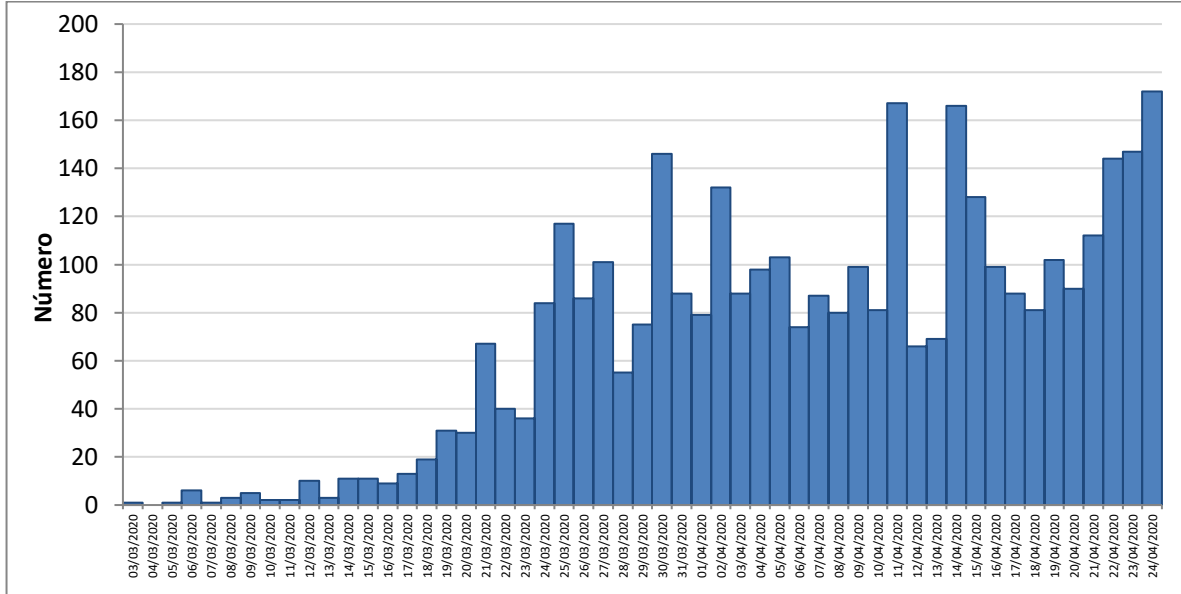
- Provincia de Santa Fe: Rafaela
- Provincia de Córdoba: Ciudad de Córdoba – Alta Gracia – Río Cuarto
- Provincia de Neuquén: Loncopue

¹ <https://www.argentina.gob.ar/salud/coronavirus-COVID-19/zonas-definidas-transmision-local>



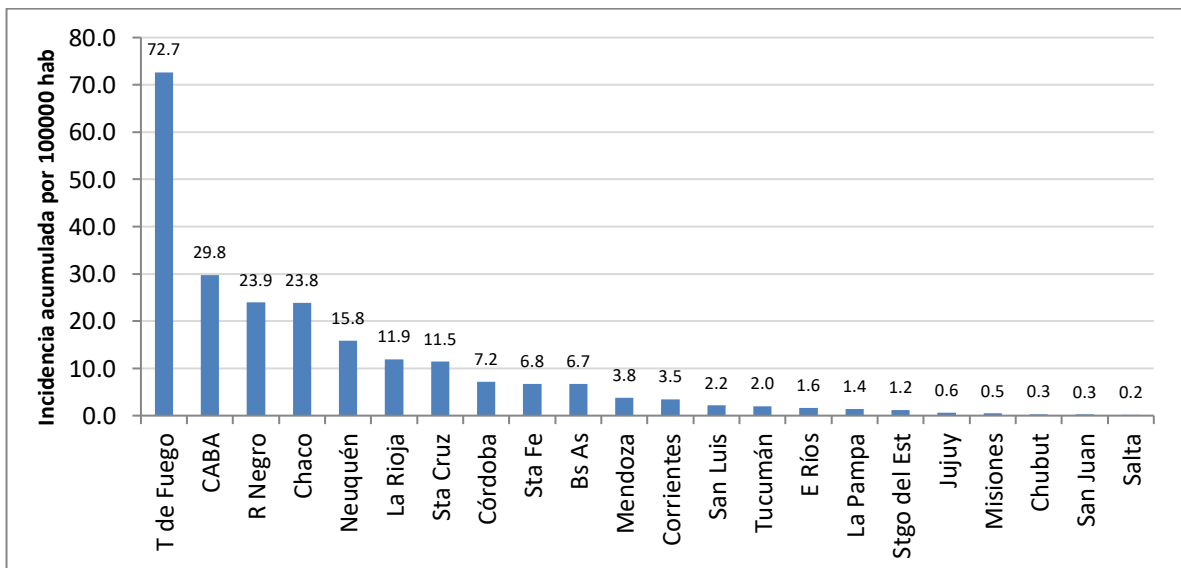
Hasta el día 24 de abril, se registraron un total de 3607 casos confirmados, en todo el país.

Curva epidémica de casos confirmados de COVID-19. Argentina, hasta el 24 de abril de 2020. (N=3607)



Fuente: Dirección de Epidemiología en base a datos del Ministerio de Salud de la Nación

Incidencia acumulada de COVID-19 (por 100.000 habitantes) según jurisdicciones de Argentina, hasta el 24 de abril de 2020.



Fuente: Dirección de Epidemiología en base a datos del Ministerio de Salud de la Nación



Las provincias de Catamarca y Formosa no registraron casos hasta la fecha.

Hasta el día 24 de abril se registraron **176** muertes en la República Argentina por COVID-19; con una edad promedio de 71 años; y el 66% fueron varones.

Situación en Tucumán

La situación epidemiológica, según la ocurrencia de casos, es de baja magnitud de circulación viral; se registró un predominio de casos importados y de pacientes positivos oligo-sintomáticos (con síntomas leves). Actualmente, con los últimos resultados seguimos en la fase de contención.

Las medidas de cuarentena poblacional, la reducción del arribo de pasajeros y el seguimiento activo de los casos y sus contactos, han permitido mantener el control de la situación epidemiológica hasta el momento, lo cual se ve reflejado en la curva diaria de casos.

Principales indicadores de evolución de la pandemia por COVID-19, hasta el 24 de abril de 2020. Provincia de Tucumán.

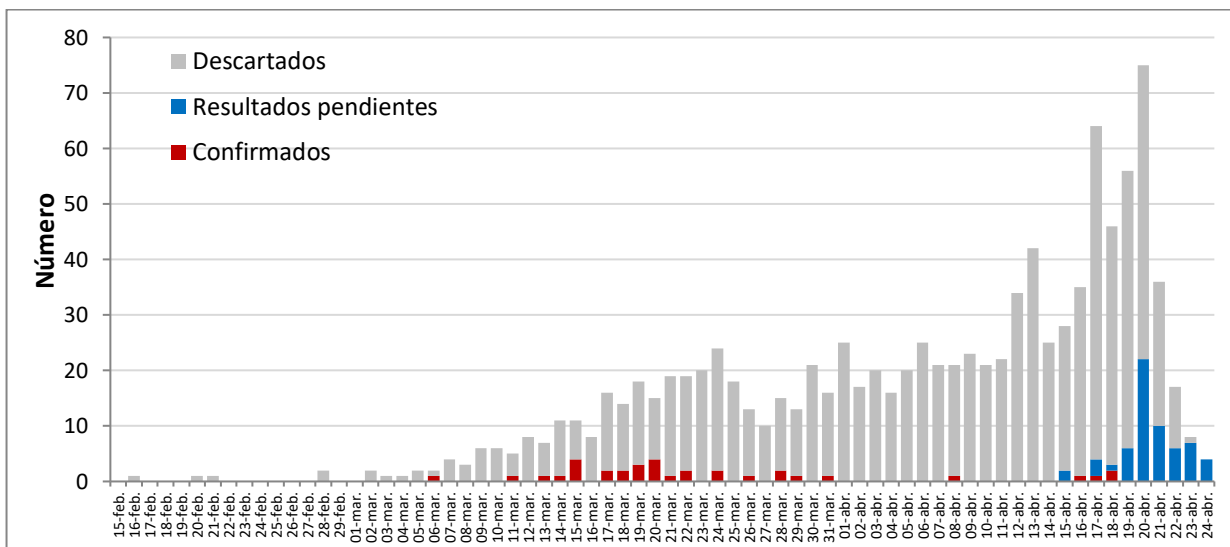
Total Estudiados		1034
Confirmados	34	%
Casos importados	26	76.5
Casos por contacto	6	17.6
Casos comunitarios	0	0.0
Casos en investigación	2	5.9
Trabajadores de Salud	0	0.0
Ambulatorios	15	44.1
Internados	4	11.8
Altas	11	32.4
Fallecidos	4	11.8
Resultados pendientes	61	
Casos descartados	939	
Positividad	3.3	%
Letalidad	11.8	%
Incidencia	2.0	*100 mil

Fuente: Dirección de Epidemiología en base a datos SNVS 2.0

Un caso fue reasignado a la provincia de Córdoba.



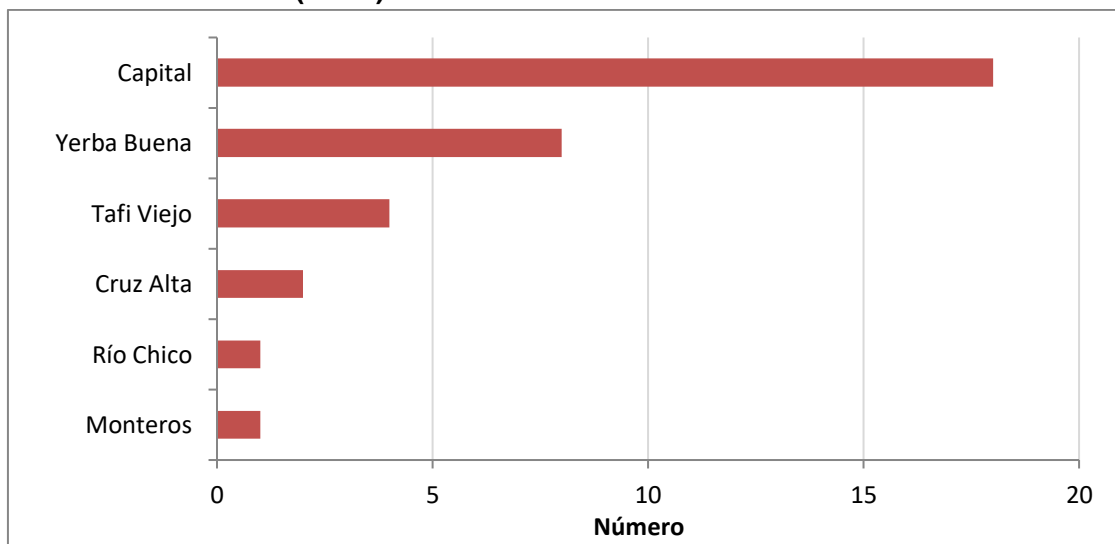
Curva epidémica de casos de COVID-19 según fecha de inicio de síntomas y resultado de laboratorio. Provincia de Tucumán. Abril de 2020.



Fuente: Dirección de Epidemiología en base a datos del SNVS 2.0

Hasta el día 24 de abril de 2020, se detectaron **34 casos positivos** de COVID-19 en **residentes** de la Provincia de Tucumán.

Departamento de residencia de casos confirmados de COVID-19 hasta el día 24 de abril de 2020. Tucumán (N=34)



Fuente: Dirección de Epidemiología en base a datos del SNVS 2.0

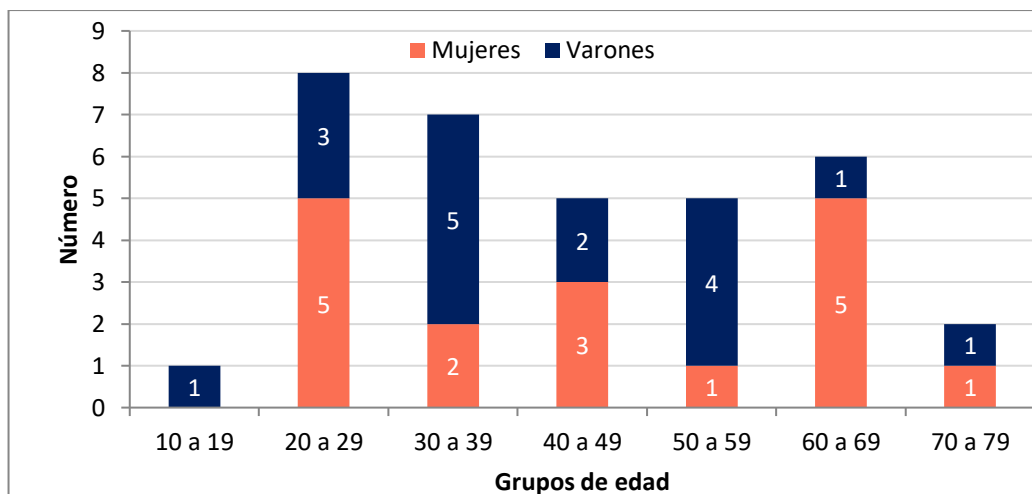


Características generales en casos positivos:

El 50% (17) fueron varones. El promedio de edad de los casos fue de 44 años (Min=19; Max=77). Se registró comorbilidad en el 38% (13) de los pacientes.

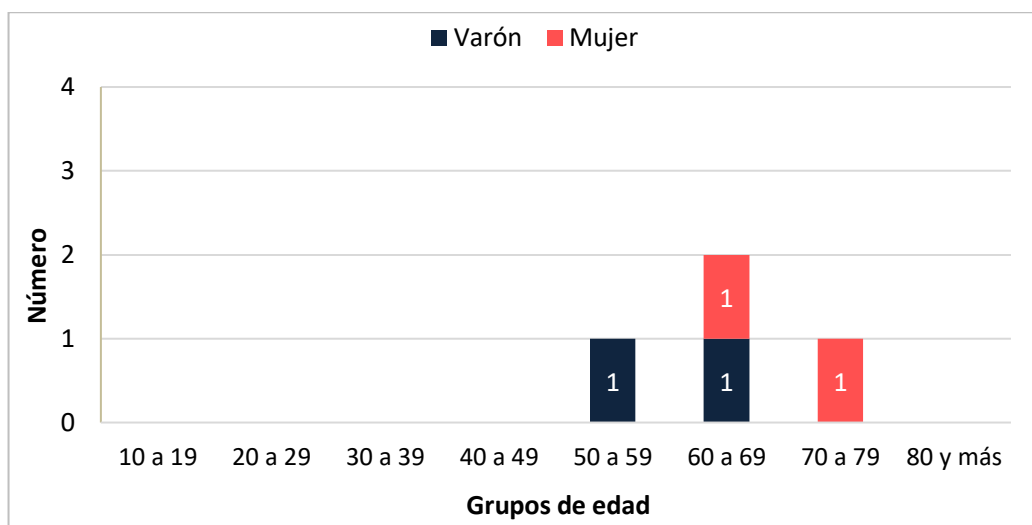
Casos positivos de COVID-19 según grupos de edad y sexo, hasta el 24 de abril de 2020.

Provincia de Tucumán (N=34).



Fuente: Dirección de Epidemiología en base a datos del SNVS 2.0

Fallecidos por COVID-19 según grupos de edad y sexo. Provincia de Tucumán (N=4).



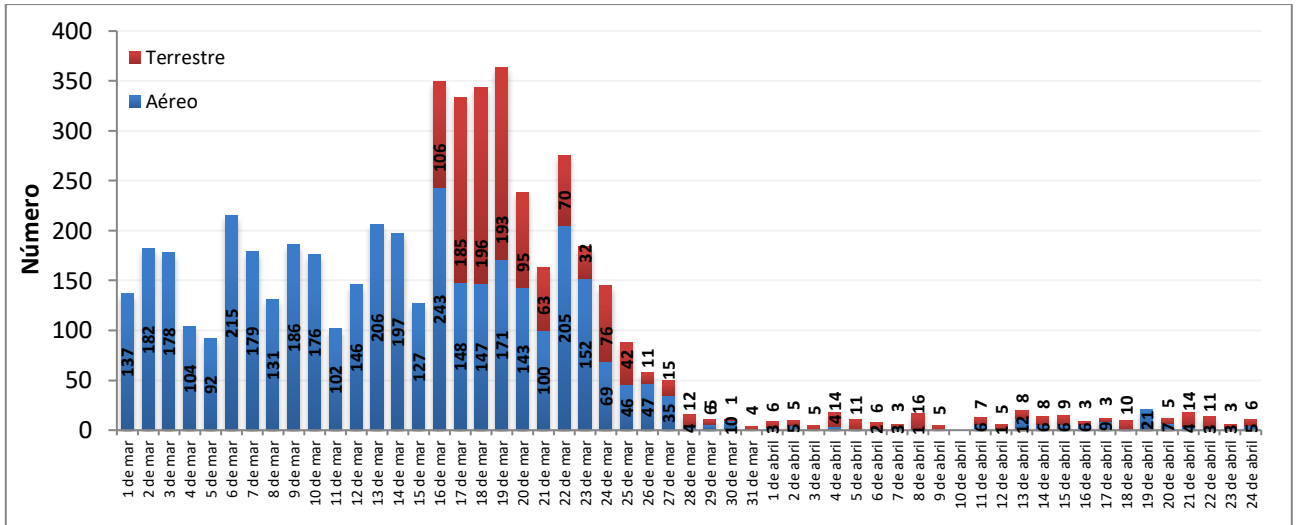
Fuente: Dirección de Epidemiología en base a datos del SNVS 2.0



Movimiento migratorio

Hasta el día 24 de abril se registraron 5260 ingresos: 3991 por vía aérea (desde el 1 de marzo) y 1269 por vía terrestre (desde el 16 de marzo).

Ingresos de personas desde otros países a Tucumán por vías aérea y terrestre. 1 de marzo al 24 de abril de 2020 (N=5260).



Fuente: Dirección de Epidemiología, en base a información de la Dirección Nacional de Migraciones

Los viajeros por vía aérea procedían principalmente de Brasil (26%), Perú (24%), Europa (11%) y Chile (10%); mientras que aquellos que ingresaron por vía terrestre provenían de Brasil (74%) y Bolivia (11%).