

INDICADORES DE SEGUIMIENTO – COVID-19 PROVINCIA DE TUCUMAN

En el marco de la vigilancia epidemiológica clínica y por laboratorio de los pacientes con sospecha de COVID-19, se seleccionaron indicadores de seguimiento diario con la finalidad de observar el comportamiento de la epidemia, y el efecto de las intervenciones realizadas en las distintas fases: Contención y Mitigación.

Situación en Argentina

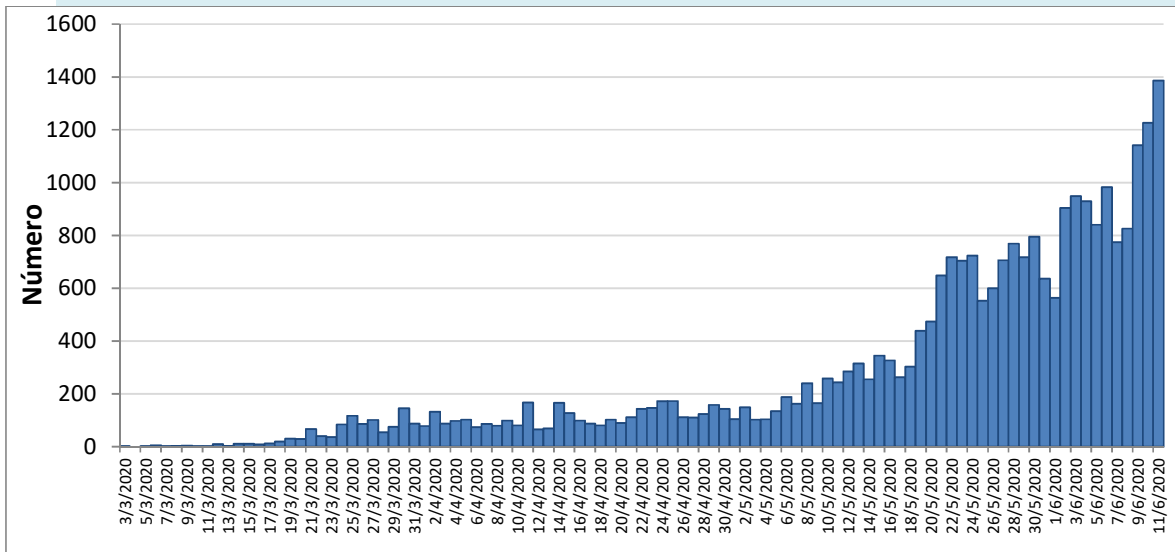
De acuerdo con el Ministerio de Salud, las zonas de **transmisión local** en Argentina son¹:

- **Ciudad Autónoma de Buenos Aires**
- **Provincia de Buenos Aires:**
 - Área Metropolitana de la provincia de Buenos Aires
 - RS V (completa): General San Martín, José C. Paz, Malvinas Argentinas, San Fernando, San Isidro, San Miguel, Tigre, Vicente López, Campana, Escobar, Exaltación de la Cruz, Pilar, Zárate
 - RS VI (completa): Almirante Brown, Avellaneda, Berazategui, Esteban Echeverría, Ezeiza, Florencio Varela, Lanús, Lomas de Zamora, Quilmes
 - RS VII (completa): Hurlingham, Ituzaingó, Merlo, Moreno, Morón, Tres de Febrero, General Las Heras, General Rodríguez, Luján, Marcos Paz.
 - RS XI en los siguientes municipios: Berisso, Brandsen, Cañuelas, Ensenada, La Plata, Presidente Perón, San Vicente.
 - RS XII: La Matanza
- **Provincia del Chaco:** Resistencia, Barranqueras, Fontana, Puerto Vilelas.
- **Provincia de Córdoba:** Ciudad de Córdoba.
- **Provincia de Río Negro:** Bariloche, Cipoletti.
- **Provincia de Chubut:** Trelew.

Hasta el día 11 de junio, se registraron un total de 27.373 casos confirmados, en todo el país. La curva epidémica tiene un comportamiento ascendente en los últimos días, por la influencia de las jurisdicciones con circulación comunitaria del virus.

¹ <https://www.argentina.gob.ar/salud/coronavirus-COVID-19/zonas-definidas-transmision-local>

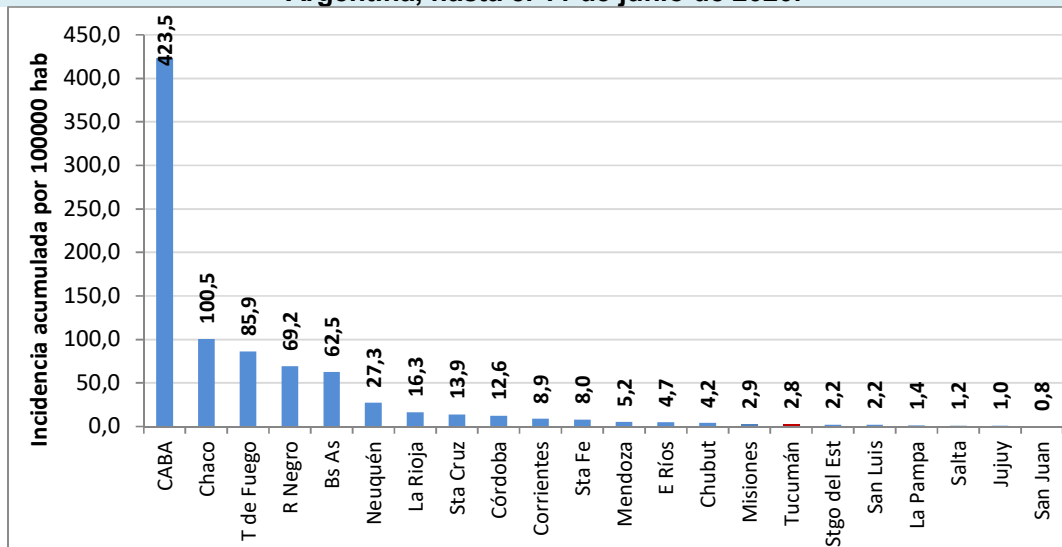
Curva epidémica de casos confirmados de COVID-19. Argentina, hasta el 11/06/2020



Fuente: Dirección de Epidemiología en base a datos del Ministerio de Salud de la Nación

La Ciudad Autónoma de Buenos Aires (CABA) actualmente es la jurisdicción más afectada, con una incidencia acumulada de 423 casos por cada 100 mil habitantes.

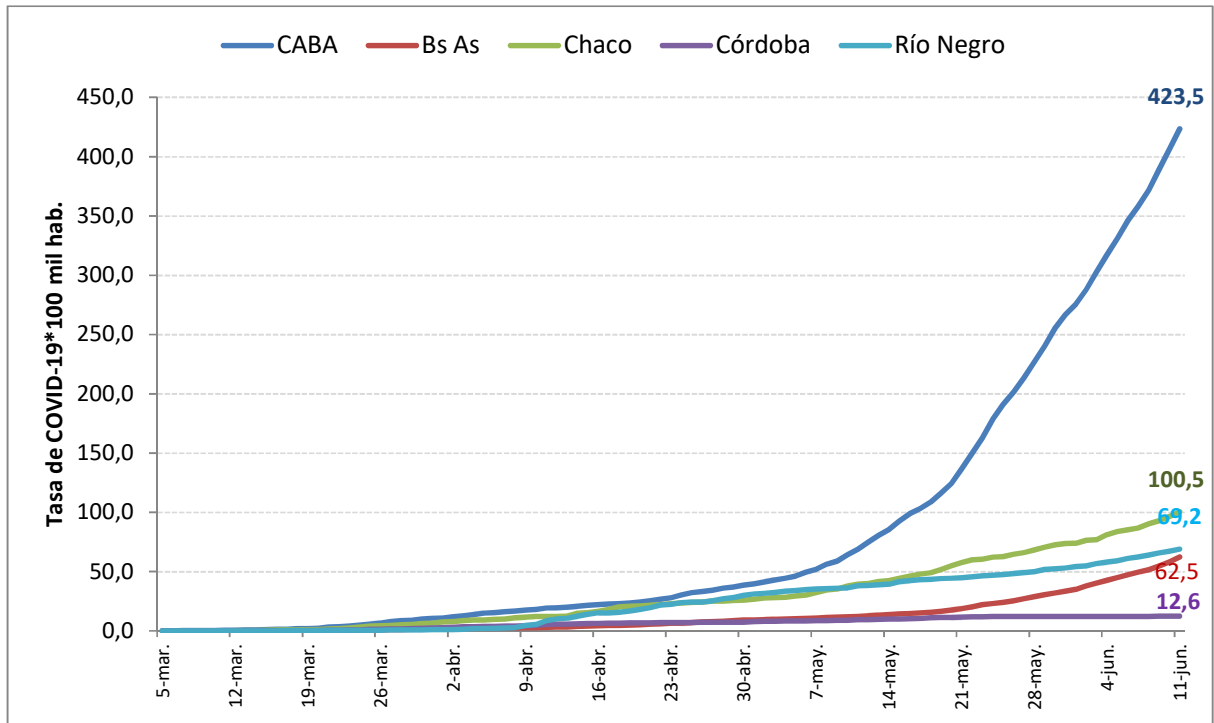
Incidencia acumulada de COVID-19 (por 100.000 hab.) según jurisdicciones de Argentina, hasta el 11 de junio de 2020.



Fuente: Dirección de Epidemiología en base a datos del Ministerio de Salud de la Nación

Hasta el día 11 de junio se registraron 765 muertes en la República Argentina por COVID-19; con una edad promedio de 72 años; y el 58% fueron varones.

Tasas de COVID-19 por 100.000 habitantes en 4 provincias hasta el 11/06/2020



Fuente: Dirección de Epidemiología en base a datos del Ministerio de Salud de la Nación

Situación en Tucumán

La provincia de Tucumán continúa en fase de contención. El impacto fue de baja magnitud hasta la fecha. La mayoría de los casos de COVID-19, fueron importados (79,2%). A la fecha no se pudo corroborar transmisión comunitaria, a partir de la consulta espontánea, ni mediante la intensificación de la Vigilancia Epidemiológica. Las medidas de cuarentena poblacional, la reducción del arribo de pasajeros y el seguimiento activo de los casos y sus contactos, han permitido mantener el control de la situación epidemiológica.



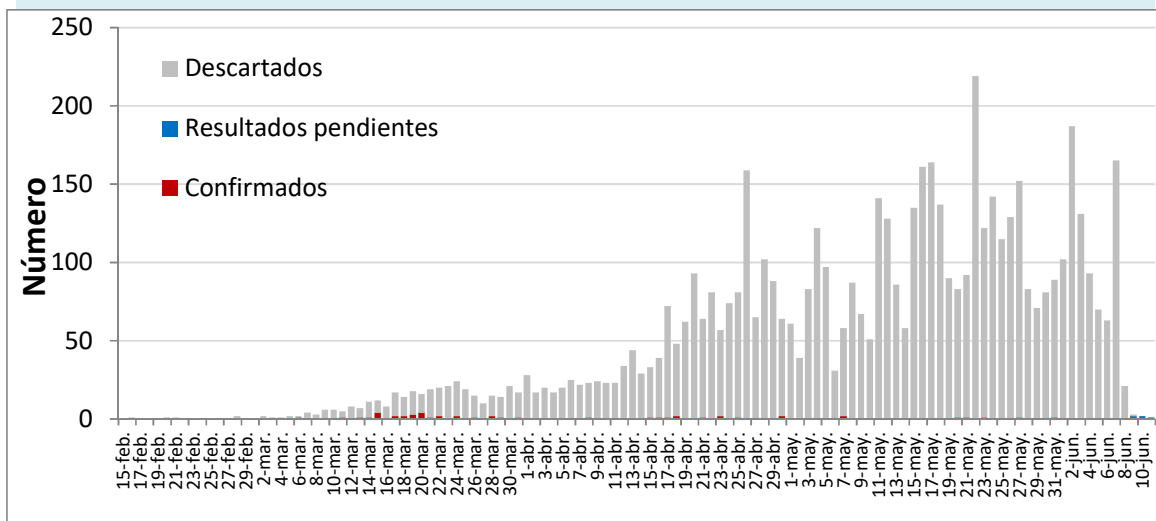
Principales indicadores de evolución de la pandemia por COVID-19, hasta el 11 de junio de 2020. Provincia de Tucumán.

	Número	Porcentaje
Total Estudiados	5886	
Confirmados	48	
Casos importados	38	79.2
Casos por contacto	9	18.8
Casos comunitarios	0	0.0
Casos en investigación	1	2.1
Trabajadores de Salud	0	0.0
Ambulatorios	0	0.0
Internados actuales*	4	8.3
Recuperados	39	81.3
Fallecidos	5	10.4
Resultados pendientes	5	
Casos descartados	5833	
Positividad		0.8
Letalidad		10.4
Incidencia Acumulada		
Incidencia	2.8	*100 mil hab.

Fuente: Dirección de Epidemiología en base a datos SNVS 2.0

*3 por presencia de comorbilidad y 1 en aislamiento hospitalario (sin criterios de gravedad).

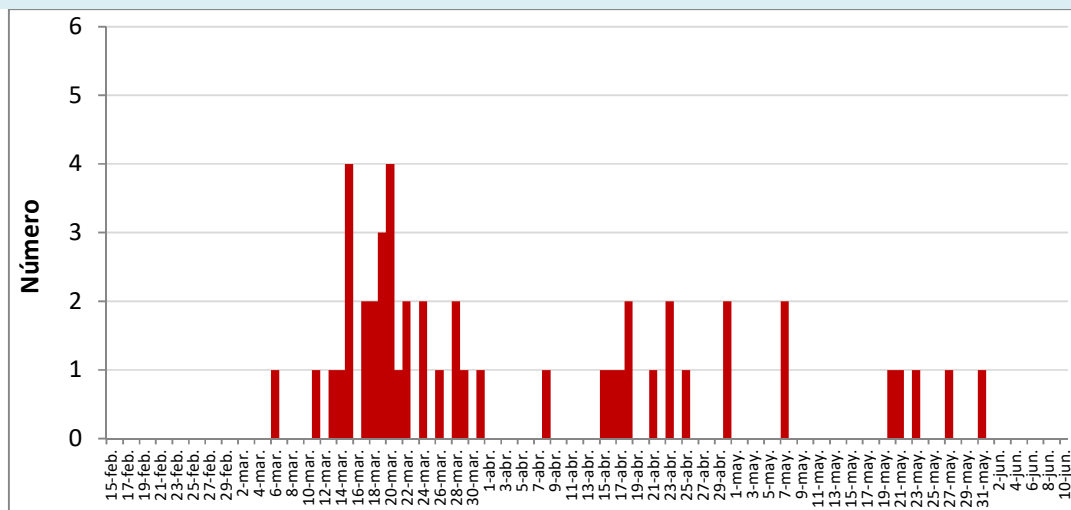
Curva epidémica de casos de COVID-19 según fecha de inicio de síntomas y resultado de laboratorio*. Provincia de Tucumán. Junio de 2020.



Fuente: Dirección de Epidemiología en base a datos del SNVS 2.0
*Datos actualizados hasta las 20 hs. del día de ayer

Debido a la influencia de los casos descartados en la figura anterior, mostramos por separado la curva de los casos confirmados, para apreciar con mayor claridad la distribución temporal de éstos casos.

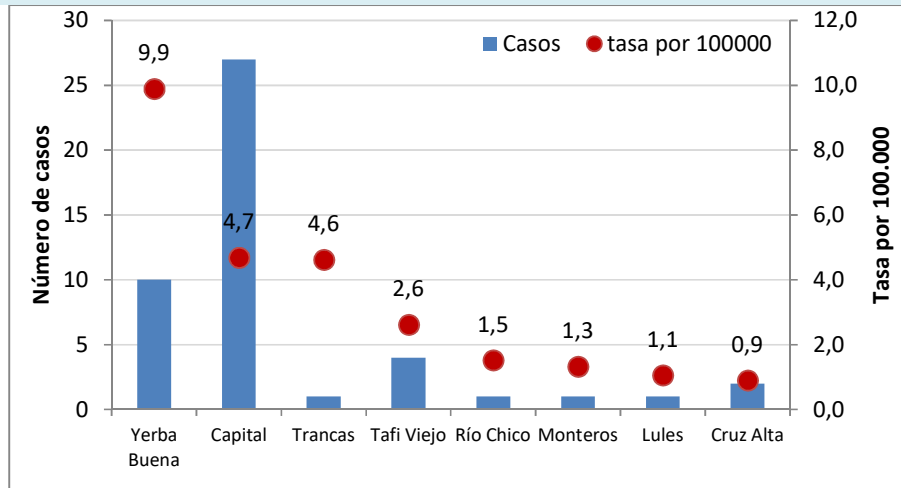
Curva epidémica de casos confirmados de COVID-19 según fecha de inicio de síntomas. Provincia de Tucumán. Junio de 2020.



Fuente: Dirección de Epidemiología en base a datos del SNVS 2.0

Hasta el día 11 de junio de 2020, se detectaron 48 casos positivos de COVID-19 correspondientes a la Provincia de Tucumán. El departamento con mayor número de casos por habitantes es Yerba Buena.

Número de casos y tasas (por 100.000 habitantes) de COVID-19 según departamentos de residencia, hasta el día 11 de junio. Provincia de Tucumán (N=47)*



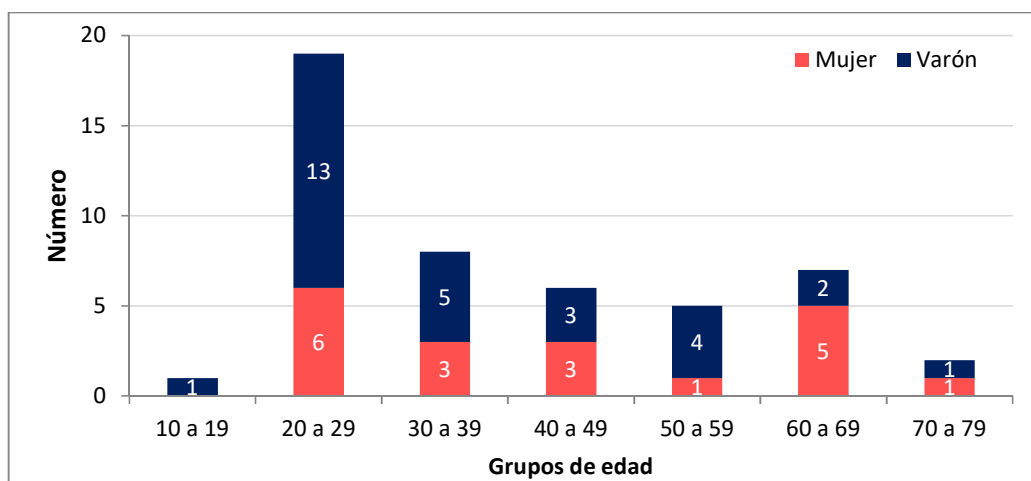
Fuente: Dirección de Epidemiología en base a datos del SNVS 2.0

*Un caso correspondió a un paciente procedente del exterior, por lo cual no se incluyó en este apartado del análisis.

Características generales en casos confirmados:

El 60% (29) fueron varones. El promedio de edad de los casos fue de 39 años (Min=19; Max=77). Se registró comorbilidad en el 37% (18) de los pacientes. Pudo observarse un importante número de casos asintomáticos u oligosintomáticos.

Casos positivos de COVID-19 según grupos de edad y sexo, hasta el 11 de junio de 2020. Provincia de Tucumán (N=48).



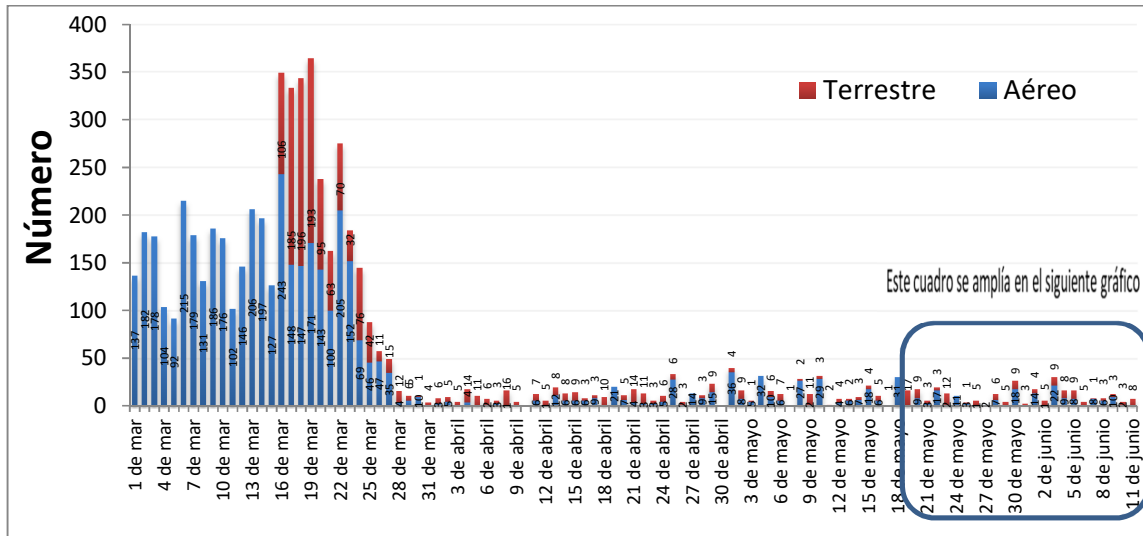
Fuente: Dirección de Epidemiología en base a datos del SNVS 2.0

A la fecha, cinco personas fallecieron, 3 varones y 2 mujeres, de entre 40 a 79 años.

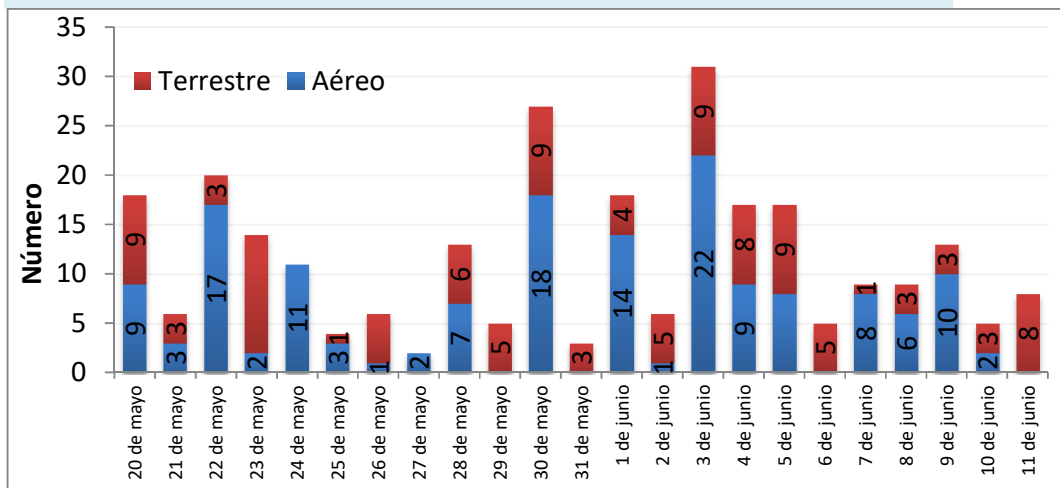
Movimiento migratorio

Hasta el día 11 de junio se registraron 5925 ingresos de argentinos: 4439 por vía aérea (desde el 1 de marzo) y 1486 por vía terrestre (desde el 16 de marzo).

Ingresos de residentes argentinos desde otros países a Tucumán por vías aérea y terrestre. 1 de marzo al 11 de junio de 2020 (N=5925).



Ingresos de residentes argentinos desde otros países a Tucumán por vías aérea y terrestre. 20 de mayo al 11 de junio de 2020 N=267).



Fuente: Dirección de Epidemiología, en base a información de la Dirección Nacional de Migraciones



Considerando todo el periodo estudiado, los viajeros por vía aérea procedían principalmente de Brasil (24%), Perú (21%) y Europa (12%); mientras que aquellos que ingresaron por vía terrestre provenían de Brasil (66%), Bolivia (13%) y Chile (13%).

Durante el último mes los viajeros por vía aérea procedían principalmente de Estados Unidos, Europa y Chile; mientras que, las personas que ingresaron por vía terrestre arribaron, en mayor medida, desde Chile, Bolivia, Brasil.

Actualmente las intervenciones están focalizadas a la detección de casos provenientes del exterior o de otras regiones con circulación comunitaria de COVID-19. Se realiza un intenso y exhaustivo control de pasajeros y cuarentena vigilada por 14 días.