



Boletín N° 106
Mayo 2015
ISSN 2346-9102

Sección Economía
y Estadística

Reporte agroindustrial

Estadísticas y márgenes de cultivos tucumanos

Actividad comercial del cultivo de
frutilla en la Argentina y Tucumán,
campaña 2014 vs 2013 y gastos
de producción en el año 2014



ESTACIÓN EXPERIMENTAL
AGROINDUSTRIAL
OBISPO COLOMBRES
Tucumán | Argentina





Reporte agroindustrial

Estadísticas y márgenes de cultivos tucumanos

Actividad comercial del cultivo de frutilla en la Argentina y Tucumán, campaña 2014 vs 2013 y gastos de producción en el año 2014

Resumen	1
Exportación argentina	2
Exportación tucumana	3
Mercado Central de Bs.As. (MCBA)	3
Gastos de plantación y producción en Tucumán, campaña 2014	4
Consideraciones finales	5

Editor responsable
Dr. L. Daniel Ploper

Comisión de publicaciones y difusión
Comisión página web

EEAOC
William Cross 3150 - (T4101XAC) Las Talitas
Tucumán - Argentina
Tel.: 54-381- 4521018- 4521000 int 261
www.eeaoc.org.ar

Autores
Graciela Rodriguez, Daniela Pérez y Virginia
Paredes

Secciones
Economía y Estadísticas

Contacto
economia@eeaoc.org.ar



Reporte agroindustrial

Estadísticas y márgenes de cultivos tucumanos

Actividad comercial del cultivo de frutilla en la Argentina y Tucumán, campaña 2014 vs 2013 y gastos de producción en el año 2014

Graciela Rodríguez*, Daniela Pérez* y Virginia Paredes*

En el presente artículo se analizaron las exportaciones de frutilla fresca y congelada de la Argentina y de Tucumán, de acuerdo a datos del Instituto Nacional de Estadísticas y Censo (INDEC) y a los volúmenes comercializados en el Mercado Central de Buenos Aires (MCBA) en el año 2014. Además, se calculó el costo de implantación y producción en la campaña 2014, y también se determinó el costo de la plantación para 2015.

Los volúmenes exportados de frutilla congelada crecieron un 26% en 2014 con respecto al año 2013, y no se realizó exportación de frutilla fresca. En cuanto a la importación, tanto de frutilla fresca como congelada, no se registraron ingresos al país. En el caso de Tucumán, las exportaciones del congelado en 2014 fueron superiores a las de 2013. La frutilla comercializada en el MCBA superó las 5.000 toneladas y provino principalmente de Tucumán, Buenos Aires y Santa Fe.

Los gastos de implantación y producción de frutilla para un rendimiento de 40 t/ha, en el año 2014 en Tucumán, se estimaron en 30.848 USD/ha.

**Ings.Agrs, Sección Economía Estadísticas, EEAO*

Exportación e importación argentina

La exportación argentina de frutilla congelada en 2014 fue un 25,9% superior en volumen con respecto al año 2013, alcanzando un total de 5.340 toneladas, de acuerdo a datos del INDEC. El valor total de los envíos fue de USD 10,7 millones, cifra un 34% superior al valor registrado el año anterior. El precio promedio fue de 2.004 USD FOB/t en 2014.

En la Figura 1 se observa el porcentaje de participación, en volumen, de los principales países exportadores de frutilla congelada argentina, durante el año 2014.

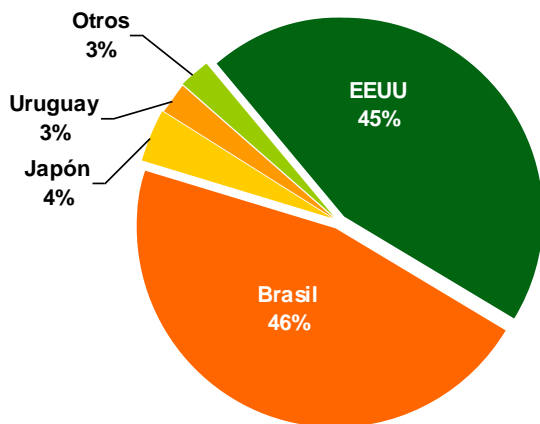


Figura 1. Destino de la exportación argentina de frutilla congelada, expresados en volumen porcentual. Año 2014.

Fuente: Sección Economía y Estadísticas-EEAOC elaborado con datos del INDEC.

Los volúmenes de frutilla fresca exportados por la Argentina fueron nulos en el año 2014.

En cuanto a la importación de frutilla congelada y de frutilla fresca, la Argentina no registró volúmenes durante el año 2014.

Exportación tucumana

Durante el año 2014, el volumen de frutilla congelada exportado por Tucumán fue de 1.829 toneladas y representó el 34% de la frutilla comercializada por el país en el exterior, según datos del INDEC. La cantidad exportada fue valuada en USD 3,7 millones y representó un aumento del 21%, comparada con el año 2013. El principal destino de la frutilla tucumana en 2014 fue Brasil, con una participación del 51% (926 t). La exportación a Estados Unidos (489 t) disminuyó en un 2%, con respecto a 2013. Otros destinos fueron Japón, Canadá, Uruguay y Chile (Figura 2).

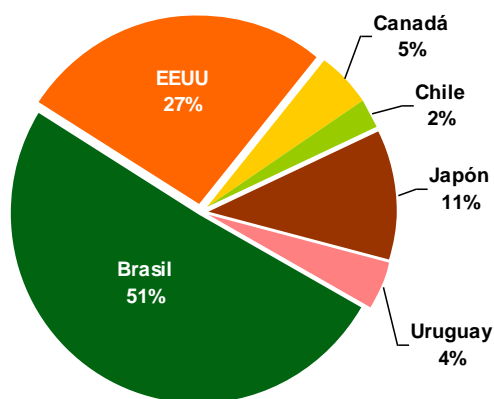


Figura 2. Principales destinos de la exportación tucumana de frutilla, expresados en volumen porcentual. Año 2014.
Fuente: Sección Economía y Estadísticas-EEAOC, elaborado con datos del INDEC

Mercado Central de Buenos Aires

La frutilla comercializada en el MCBA provino de Tucumán, Buenos Aires, Santa Fe y Corrientes, principalmente. El volumen total de frutilla ingresado al MCBA en el año 2014 fue de 5.486,5 t, un 3% superior al año anterior. Tucumán comercializó 1.685 t, y ocupó el primer lugar en el volumen de ingresos al mercado, seguida por Buenos Aires, Santa Fe y Corrientes. Sin embargo sus envíos fueron un 16% inferiores a los correspondientes al año 2013. En la Figura 3 se observan los ingresos mensuales de frutilla al MCBA, según su origen, durante el año 2014.

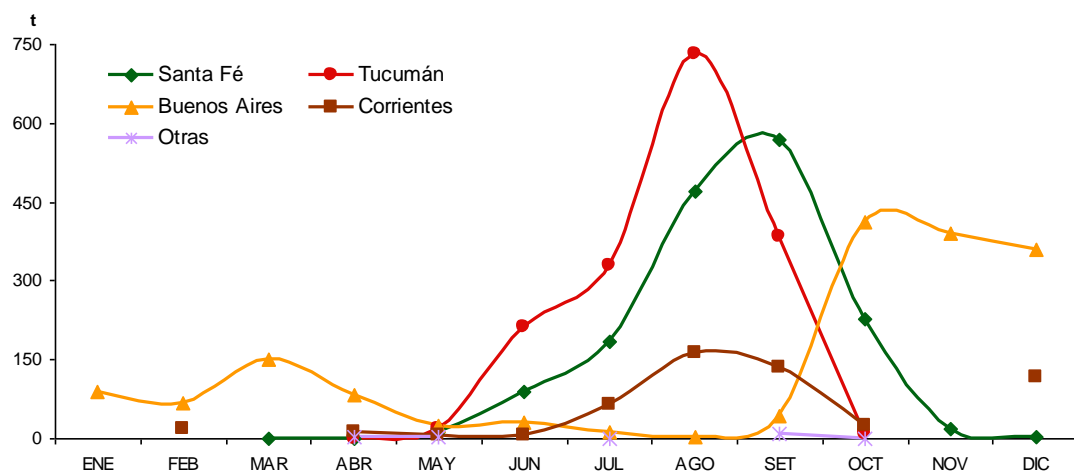


Figura 3. Distribución mensual de los ingresos de frutilla al MCBA, por origen. Año 2014.
Fuente: Sección Economía y Estadísticas-EEAOC, elaborado con datos del MCBA

Gastos de plantación y producción de frutilla en Tucumán, campaña 2014

Teniendo en cuenta un esquema de manejo basado en cuidados sanitarios e insumos de uso común en la zona de Lules, se estimaron los gastos para plantar, producir y cosechar una ha de frutilla en el año 2014. Se tuvieron en cuenta las siguientes consideraciones:

Un planteo técnico que representa una condición media, sugerido por técnicos de la Sección Horticultura de la EEAOC.

El precio de los agroquímicos fue relevado en comercios de la zona.

El precio de las labores corresponde a valores de contratista.

El cálculo se realizó en dólares corrientes.

No se incluyen gastos de administración y estructura.

Los precios de insumos y servicios no incluyen IVA.

El cálculo no incluye la inversión en equipo de riego.

Los resultados indican que los gastos de implantación a cosecha de una hectárea arrendada de frutilla ascendieron a USD 30.848, considerando un rendimiento de 40 t/ha. En la Figura 4 se observa que los plantines, con el flete incluido, constituyen el rubro más representativo dentro de los gastos, seguido por los insumos (plástico, bromuro, cinta de riego) y la cosecha. Estos items representan, en conjunto, el 78% del gasto total.

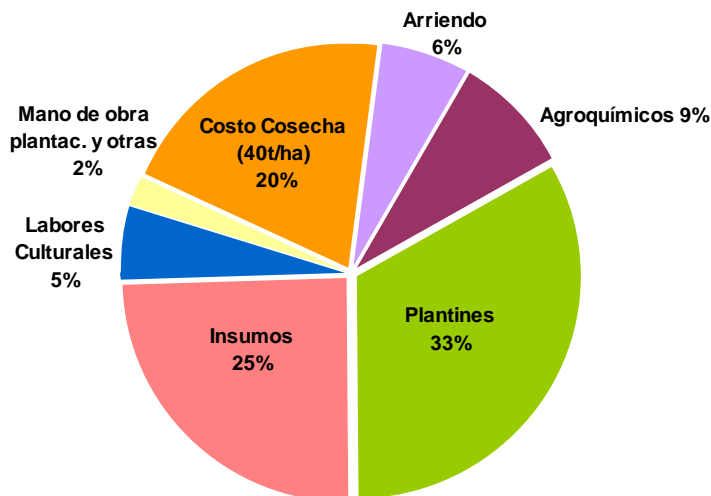


Figura 4. Distribución porcentual de los gastos de implantación a cosecha para una hectárea de frutilla en Tucumán. Año 2014.

Si se considera que un 30% de la producción se comercializa como fruta fresca en el MCBA, los gastos se incrementarían en 8.370 USD/ha, (para un rendimiento de 40 t/ha) por las erogaciones que implican el empaque y flete.

Por último se estimó el gasto inicial para la campaña 2015. Los rubros que se tuvieron en cuenta fueron: preparación del suelo y armado de bordos, el gasto en plantines con flete incluido y los insumos necesarios para esta etapa (plástico de cobertura del bordo, bromuro para la desinfección y cinta de riego). El gasto se estimó en alrededor de 21.169 USD/ha. Ese resultado indica un incremento del 14% de los gastos con respecto a iguales ítems de la campaña anterior.

En el sector frutillero, los altos costos internos y el pago de aranceles de exportación son algunos factores que influyen en el deterioro de la rentabilidad del cultivo y en consecuencia en la disminución de la superficie en producción.

Consideraciones finales

Durante el año 2014 los volúmenes exportados de frutilla congelada por la Argentina fueron un 25,9% superiores a los del año 2013. No se registraron exportaciones de frutilla fresca, como tampoco importaciones de frutilla tanto congelada como fresca en 2014.

El volumen de frutilla congelada exportado por Tucumán en 2014 representó el 34% del volumen de frutilla comercializado a nivel nacional, y fue superior a 2013.

Los volúmenes de frutilla fresca ingresados al MCBA desde Tucumán disminuyeron en el año 2014 con respecto a 2013.

Los gastos desde implantación a cosecha de una hectárea de frutilla en Tucumán, para la campaña 2014, se estimaron en USD 30.848 para un rinde de 40t/ha. El gasto en plantines fue el más importante.

En el año 2015 los gastos estimados para la plantación de frutilla tuvieron un incremento del 14% con respecto a 2014.

Agradecimientos

Las autoras agradecen la información estadística brindada por la Sra. Silvia De Souza, Jefa del Dpto. Análisis y Sistemas de Difusión del INDEC y el Sr. Daniel Rodríguez Varela, del Dpto. Información y Desarrollo Comercial, MCBA, como también los datos aportados por la Sección Horticultura-EEAOC.