



REPORTE AGROINDUSTRIAL

ESTADÍSTICAS Y MÁRGENES DE CULTIVOS TUCUMANOS



Boletín N° 79 / Abril 2013

ISSN 1851-5789

Cultivo de frutilla: actividad comercial en la Argentina y Tucumán. Gastos de producción estimados en Tucumán, campana 2012 y perspectivas para 2013

| | |
|--|---|
| Resumen | 1 |
| La Frutilla en Argentina | |
| -Exportación de frutilla congelada y fresca | 2 |
| -Importación de frutilla congelada y fresca | 3 |
| -Frutilla en el Mercado Central de Buenos Aires | 3 |
| La Frutilla en Tucumán | |
| -Exportación y MCBA | 5 |
| -Gastos de implantación, cosecha y comercialización en Tucumán, campana 2012 | 5 |
| Consideraciones finales | 7 |

Editor responsable

Dr. L. Daniel Ploper

Comisión de publicaciones y difusión
Comisión página web

EEAOC

www.eeaoc.org.ar

William Cross 3150 - (T4101XAC) Las Talitas
Tucumán - Argentina
Tel.: 54-381- 4521018- 4521000 int 261

Autores

Graciela Rodríguez y Daniela Pérez

Sección

Economía y Estadísticas

Contacto

economia@eeaoc.org.ar



Cultivo de frutilla: actividad comercial en la Argentina y Tucumán. Gastos de producción estimados en Tucumán, campaña 2012 y perspectivas para 2013

Graciela Rodríguez* y Daniela Pérez*

Resumen

En el presente artículo se analizan los volúmenes exportados e importados de frutilla fresca y congelada por la Argentina y Tucumán y también los volúmenes comercializados en el Mercado Central de Buenos Aires. Se estimó, además, el gasto de implantación y producción de una hectárea de frutilla para el año 2012 y las perspectivas para 2013.

Al analizar la actividad comercial de la producción de frutilla en la Argentina en el año 2012, se observó que los volúmenes exportados tanto de fruta fresca como congelada disminuyeron un 46%. Por su parte, la importación de frutilla congelada aumentó un 28% y la de frutilla fresca disminuyó un 92%.

En el caso de Tucumán, las exportaciones en 2012 fueron inferiores a las de 2011.

Con respecto al mercado doméstico, la frutilla comercializada en 2012 en el Mercado Central de Buenos Aires (MCBA) provino principalmente de Tucumán, Santa Fe, Corrientes y Buenos Aires, y superó las 5.000 toneladas. Los ingresos al mercado desde Tucumán presentaron un incremento con respecto a 2011.

Los gastos de implantación y producción para un rendimiento de 40 t/ha en el año 2012 se estimaron en 24.032 U\$S/ha.

La Frutilla en Argentina

Exportación de frutilla congelada

La exportación argentina de frutilla congelada en 2012 fue un 46% inferior en volumen con respecto al año 2011, alcanzando un total de 4.955 toneladas, de acuerdo a datos del Instituto Nacional de Estadísticas y Censo (INDEC). El valor total de los envíos fue de U\$S 10,5 millones, cifra un 41% inferior al valor registrado el año anterior.

En la Figura 1 se observa el porcentaje de participación, en volumen, de los principales países importadores de frutilla argentina, durante el año 2012.

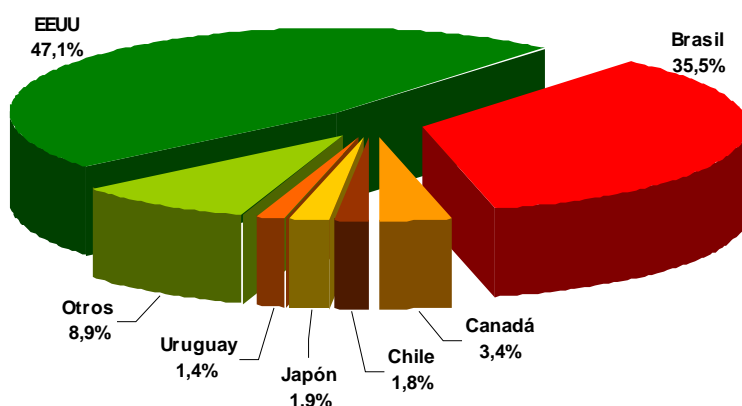


Figura 1. Principales destinos de la exportación argentina de frutilla congelada, expresados en volumen porcentual. Año 2012.

Fuente: Economía y Estadísticas-Estación Experimental Agroindustrial Obispo Colombres, elaborado con datos del INDEC.

La frutilla destinada a exportación como congelado se originó principalmente en Tucumán, mientras que Buenos Aires y Santa Fé tuvieron una menor importancia. La participación porcentual del volumen exportado por las provincias productoras de frutilla en los años 2011 y 2012, puede observarse en la Figura 2. %

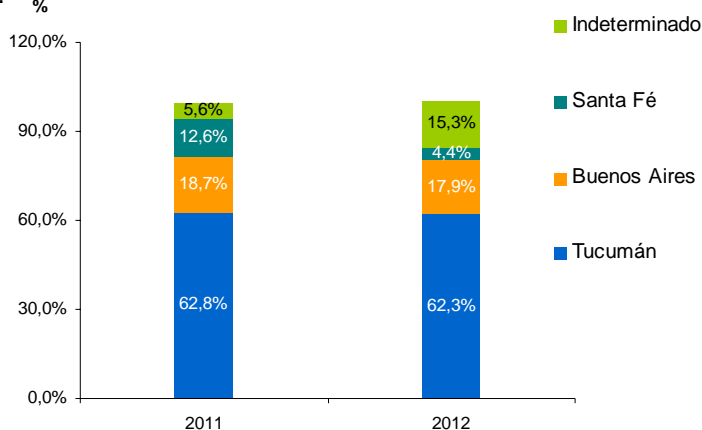


Figura 2. Participación de las provincias productoras en la exportación de frutilla congelada, expresada en volumen porcentual. Años 2011 y 2012.

Fuente: Economía y Estadísticas-EEAOC, elaborado con datos del INDEC.

Exportación de frutilla fresca

Los volúmenes de frutilla fresca exportados por la Argentina disminuyeron un 46% entre 2011 y 2012. Según datos del INDEC se exportaron 26 toneladas en el año 2012 por un valor FOB de U\$S FOB 85.516. El destino para la frutilla fresca continúa siendo Francia que concentra el 98% del volumen exportado. Cabe señalar que el precio promedio se ubicó en 3.340 U\$S/t en 2012, conservando una tendencia creciente.

Importación de frutilla congelada y fresca

En la Argentina la importación de frutilla congelada aumentó un 28% entre 2011 y 2012. Durante el año 2012 la importación alcanzó las 247 toneladas, por un valor FOB de U\$S 537.513, de acuerdo a datos del INDEC. La importación provino principalmente de Chile (45%) y Brasil (36%), siendo los ingresos de Chile los únicos continuos a lo largo de los últimos ocho años.

En lo que respecta a la frutilla fresca, nuestro país importó sólo una tonelada durante el año 2012, por un valor FOB de U\$S 5.700. Ese volumen fue un 92% menor al del año 2011 (13 toneladas), y tuvo a Chile como único origen.

Frutilla en el Mercado Central de Buenos Aires

Ingresos

La frutilla comercializada en el MCBA provino de Tucumán, Santa Fé, Corrientes y Buenos Aires, principalmente. En la Figura 3 se observan los ingresos de frutilla al MCBA, según su origen, durante el año 2012.

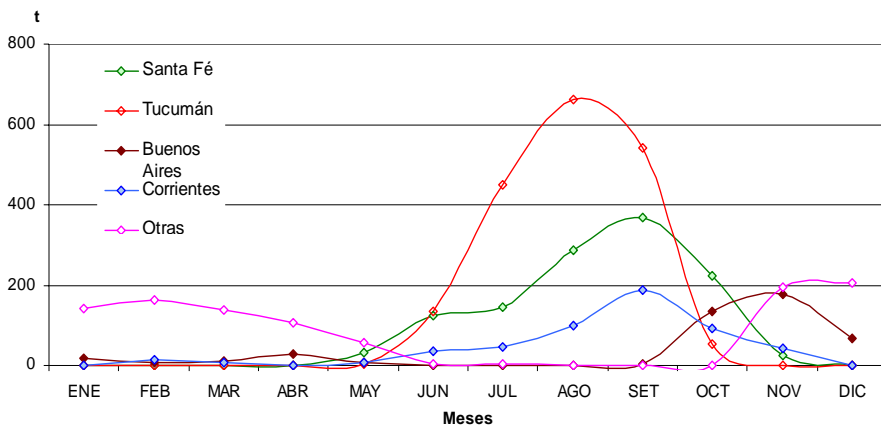


Figura 3. Distribución mensual de los ingresos de frutilla al MCBA, por origen. Año 2012.

Fuente: Economía y Estadísticas-EEAOC, elaborado con datos del MCBA.

En la Tabla 1 se compara el volumen total de frutilla ingresado al MCBA en los años 2011 y 2012, y su desagregación por provincia. Se observa, que hubo una disminución del 8% del total ingresado en 2012 con respecto a 2011, como resultado de una fuerte reducción del volumen originado en Santa Fé y Bs. As., y un incremento en Tucumán; Corrientes y en otros orígenes.

Tabla 1. Ingresos de frutilla al MCBA, expresados en toneladas. Años 2011 y 2012.

| | 2011 | 2012 | Variación % |
|-------------------|----------------|----------------|-------------|
| Tucumán | 1.739,4 | 1.842,7 | 6% |
| Buenos Aires | 594,9 | 452,1 | -24% |
| Santa Fe | 1.894,1 | 1.204,1 | -36% |
| Corrientes | 456,1 | 527,9 | 16% |
| Otras | 803,1 | 1.017,2 | 27% |
| Total MCBA | 5.487,6 | 5.044,0 | -8% |

Además, si se compara el ingreso de frutilla al MCBA en los distintos meses de 2012, con el promedio de los ingresos mensuales del período 2000-2011, se observa que los valores de 2012 fueron inferiores, en la mayoría de los meses, al promedio considerado (Figura 4).

Precios

El precio de la frutilla ingresada al MCBA tiene una considerable variación estacional, como se observa en la Figura 4. Comparando el precio promedio mensual 2000-2011 y el promedio mensual de 2012 en pesos corrientes, se aprecia que este último fue superior en todo el período considerado. El precio promedio de la frutilla comercializada en el MCBA durante 2012 fue de 19,28 \$/kg.

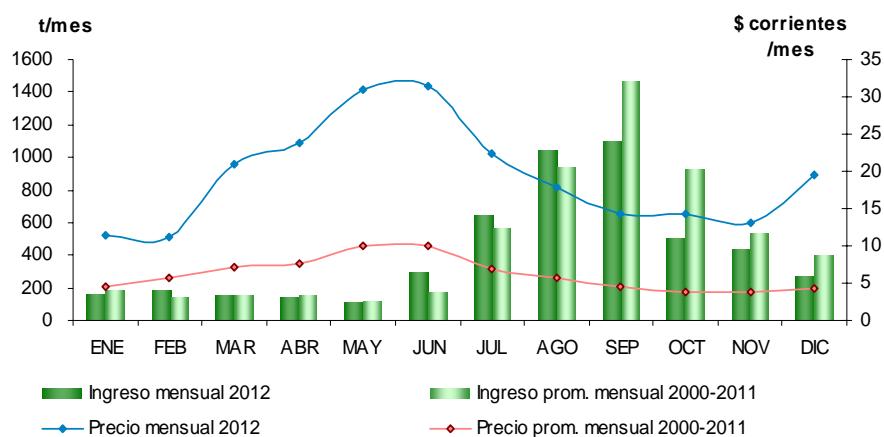


Figura 4. MCBA, ingreso y precio promedio mensual de frutilla. Año 2012 y período 2000-2011 (en t/mes y \$ corrientes/mes).

Fuente: Economía y Estadísticas-EEAOC, elaborado con datos del MCBA.

La Frutilla en Tucumán

Exportación

Durante el año 2012, el volumen de frutilla congelada exportado por Tucumán ascendió a 3.089 toneladas y representó el 62% de la frutilla comercializada por el país en el exterior, según datos del INDEC. La cantidad exportada fue valuada en U\$S 7,1 millones y representó una disminución del 47%, comparada con el año 2011. El principal destino de la frutilla tucumana en 2012 fue Estados Unidos, con una participación del 54% (1.656 t). Otros destinos importantes fueron Brasil, Canadá y Japón (Figura 5).

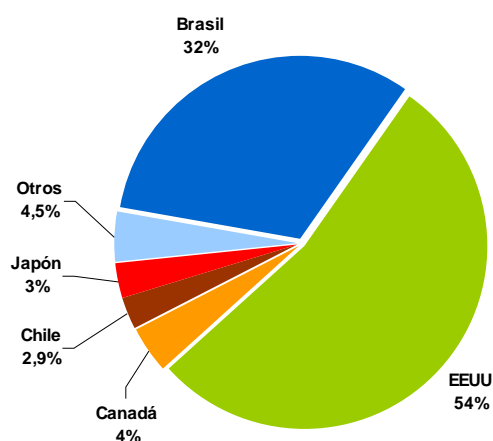


Figura 5. Principales destinos de la exportación tucumana de frutilla, expresados en volumen porcentual. Año 2012.

Fuente: Economía y Estadísticas-EEAOC, elaborado con datos del INDEC.

MCBA

Tucumán comercializa la mayor parte de su producción en agosto-septiembre, y comparada con la fruta originada en otras provincias, sus aportes al mercado son importantes desde junio-julio.

Tucumán envió 1.842,7 toneladas de frutilla en 2012 destacándose por sobre el resto de las provincias productoras.

Gastos de implantación, producción, cosecha y comercialización de una hectárea de frutilla en Tucumán

Teniendo en cuenta un esquema de manejo basado en cuidados sanitarios e insumos de uso común en la zona de Lules, se estimaron los gastos para plantar, producir y cosechar una ha de frutilla en el año 2012. Se tuvieron en cuenta las siguientes consideraciones:

- Un planteo técnico que representa una condición media, sugerido por técnicos de la Sección Horticultura de la EEAOC.
- El precio de los agroquímicos fue relevado en comercios de la zona.
- El precio de las labores corresponde a valores de contratista.
- El cálculo se realizó en dólares corrientes.
- No se incluyen gastos de administración y estructura.
- Los precios de insumos y servicios no incluyen IVA.
- El cálculo no incluye la inversión en equipo de riego.

Los resultados indican que los gastos de implantación a cosecha de una hectárea de frutilla ascendieron a U\$S 24.032, considerando un rendimiento de 40 t/ha. En la Figura 6 se observa que los plantines constituyen el rubro más representativo dentro de los gastos, seguido por los insumos (plástico, bromuro, cinta de riego) y la cosecha. Estos items representan, en conjunto, el 86% del gasto total.

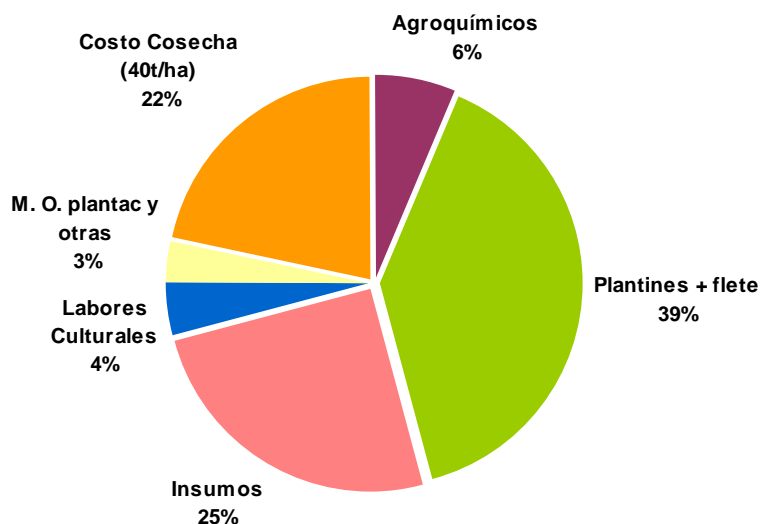


Figura 6. Distribución porcentual de los gastos de implantación a cosecha para una hectárea de frutilla en Tucumán. Año 2012.

Si se considera que un 30% de la producción se comercializa como fruta fresca en el MCBA, los gastos se incrementarían en 19.419 U\$S/ha, (para un rendimiento de 40 t/ha) por las erogaciones que implican el empaque y flete.

Por último se estimó el gasto inicial para la campaña 2013. Los rubros que se tuvieron en cuenta fueron: preparación del suelo y armado de bordos, el gasto en plantines con flete incluido y los insumos necesarios para esta etapa (plástico de cobertura del bordo, bromuro para la desinfección y cinta de riego). El gasto se estimó en alrededor de 17.000 U\$S/ha. Ese resultado indica un incremento del 5% de los gastos con respecto a iguales items de la campaña anterior, destacándose el rubro insumos por sobre los dos restantes.

Consideraciones finales

Los volúmenes exportados de frutilla congelada y también de frutilla fresca por la Argentina en 2012 fueron un 46% inferiores a los del año 2011. La importación de frutilla congelada evidenció un incremento, mientras que la de frutilla fresca, manifestó un decrecimiento en igual período.

El volumen de frutilla congelada exportado por Tucumán en 2012 representó más del 60% del volumen de frutilla comercializado a nivel nacional, y fue menor a 2011.

Los volúmenes de frutilla fresca ingresados al MCBA desde Tucumán tuvieron un incremento entre 2011 y 2012.

Los gastos desde implantación a cosecha, de una hectárea de frutilla en Tucumán, para la campaña 2012, se estimaron en U\$S 24.032, para un rinde de 40t/ha. El gasto en plantines fue el más representativo.

Para 2013 los gastos estimados para la plantación de frutilla muestran un incremento del 5% con respecto a 2012.

Agradecimientos

Las autoras agradecen la información estadística brindada por la Sra. Silvia De Souza, Jefa del Dpto. Análisis y Sistemas de Difusión del INDEC, y el Sr. Daniel Rodríguez Varela, del Dpto. Información y Desarrollo Comercial del MCBA, como también los datos aportados por productores del departamento Lules, Tucumán y la Sección Horticultura-EEAOC, para la realización de este trabajo.