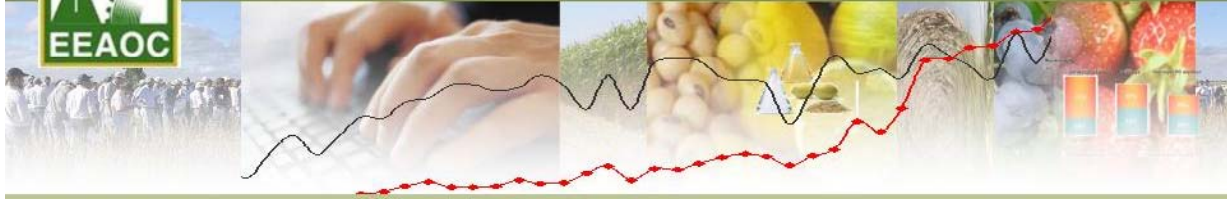




REPORTE AGROINDUSTRIAL

ESTADÍSTICAS Y MÁRGENES DE CULTIVOS TUCUMANOS



Boletín N° 63 / 2012

ISSN 1851-5789

Cultivo de frutilla: actividad comercial en la Argentina y Tucumán (2010-2011). Gastos de producción estimados en Tucumán, campaña 2011

Resumen 1

Exportación de frutilla
congelada y fresca 2

Importación de frutilla
congelada y fresca 3

Frutilla en el Mercado
Central de Buenos
Aires 3

Tucumán:
exportación y MCBA 4

Gastos de implantación,
producción, cosecha y
comercialización en
Tucumán, campaña
2011 6

Consideraciones finales 7

Editor responsable

Dr. L. Daniel Ploper

Comisión de publicaciones y difusión
Comisión página web

EEAOC

www.eeaoc.org.ar

William Cross 3150 - (T4101XAC) Las Talitas
Tucumán - Argentina
Tel.: 54-381- 4521018- 4521000 int 261

Autores

Graciela Rodríguez, Daniela Pérez y Virginia Paredes

Sección

Economía y Estadísticas

Contacto

economia@eeaoc.org.ar



Cultivo de frutilla: actividad comercial en la Argentina y Tucumán (2010-2011). Gastos de producción estimados en Tucumán, campaña 2011

Graciela Rodríguez*, Daniela Pérez* y Virginia Paredes*

Resumen

En el presente artículo se analizan los volúmenes exportados e importados de frutilla fresca y congelada por la Argentina y Tucumán y también los volúmenes comercializados en el Mercado Central de Buenos Aires. Se estimó, además, el gasto de implantación y producción de una hectárea de frutilla para el año 2011.

Al analizar la actividad comercial de la producción de frutilla en la Argentina en los años 2010 y 2011, se observó que los volúmenes exportados como fruta fresca aumentaron un 37%, mientras los de frutilla congelada disminuyeron un 6%. En cuanto a la importación, tanto de frutilla fresca como congelada, los volúmenes disminuyeron 47% y 65%, respectivamente.

En el caso de Tucumán, las exportaciones en 2011 también manifestaron un incremento con relación a 2010.

Con respecto al mercado doméstico, la frutilla comercializada en 2011 en el Mercado Central de Buenos Aires (MCBA) provino principalmente de Santa Fe, Tucumán, Buenos Aires y Corrientes, y superaron las 5.000 toneladas. Los ingresos al mercado desde nuestra provincia presentaron una disminución del 10% con respecto a 2010.

En lo referente a la estimación del gasto de producción de una hectárea de frutilla, calculado para un rendimiento de 40 t/ha para el año 2011, el mismo fue de U\$S 19.183. Los gastos de empaque y flete variaron entre 18.000 y 27.000 U\$S/ha, según los rendimientos considerados.

Exportación de frutilla congelada y fresca

Frutilla congelada

La exportación argentina de frutilla congelada en 2011 fue un 6% inferior en volumen respecto al año 2010, alcanzando un total de 9.200 t, de acuerdo a datos del Instituto Nacional de Estadísticas y Censo (INDEC). El valor total de los envíos superó en un 28% (U\$S 17,8 millones) al valor FOB registrado en 2010 (U\$S 13,9 millones).

En la Figura 1 se observa el porcentaje de participación en volumen de los principales países importadores de frutilla argentina, durante al año 2011.

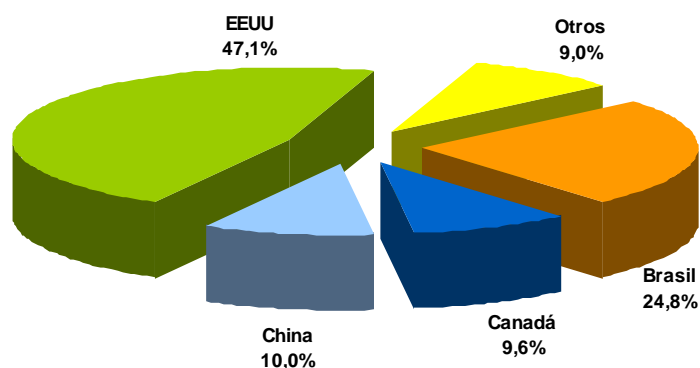


Figura 1. Principales destinos de la exportación argentina de frutilla congelada, expresados en volumen porcentual. Año 2011.

Fuente: Economía y Estadísticas-Estación Experimental Agroindustrial Obispo Colombres, elaborado con datos del INDEC.

Frutilla Fresca

Los volúmenes de frutilla fresca exportados por la Argentina corresponden a los meses de primavera – verano y aumentaron un 37% entre 2010 y 2011. Se exportaron 47 toneladas en el año 2011. El valor de esos volúmenes significaron un aumento del 48% entre 2010 y 2011, alcanzando U\$S FOB 147.900. El destino para la frutilla fresca continúa siendo Francia (87 %). Cabe señalar que el precio promedio se ubicó en 3.116 U\$S/t en 2011, conservando una tendencia creciente.

Importación de frutilla congelada y fresca

En la Argentina la importación de frutilla congelada disminuyó de manera significativa en el año 2011, respecto al año 2010, cuando el volumen importado llegó a 555 toneladas. Durante el año 2011 la importación alcanzó las 193 toneladas, por un valor de U\$S 309.860, de acuerdo a datos del INDEC. La importación provino principalmente de Chile (86%) y China (12%), siendo los ingresos de Chile los únicos estables a lo largo de los últimos siete años.

En lo que respecta a la frutilla fresca, nuestro país importó sólo 13 toneladas durante el año 2011, un 47% menos que en el año 2010 (25 toneladas), por un valor de U\$S 68.950. La importación tuvo a Chile como único origen durante los años 2010 y 2011.

Frutilla en el Mercado Central de Buenos Aires

Ingresos

La frutilla comercializada en el MCBA provino de Santa Fe, Tucumán, Buenos Aires y Corrientes. Tucumán comercializa la mayor parte de su producción en agosto-septiembre, y comparada con la fruta originada en las otras provincias, sus aportes al mercado son importantes desde junio-julio.

En la Figura 2 se observan los ingresos de frutilla al MCBA, según su origen, durante el año 2011.

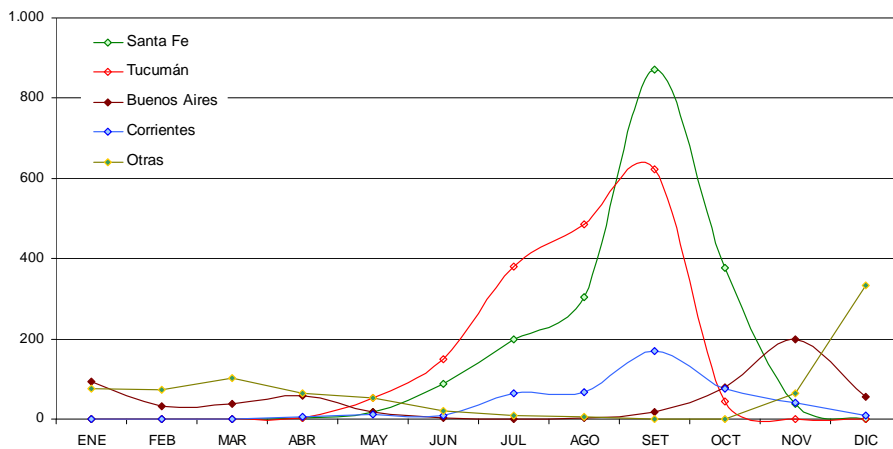


Figura 2. Distribución mensual de los ingresos de frutilla al MCBA, por origen. Año 2011.

Fuente: Economía y Estadísticas-EEAOC, elaborado con datos del MCBA.

Los ingresos totales de frutilla al MCBA disminuyeron un 12% entre los años 2010 y 2011, desde 6.203 a 5.487 toneladas. Comparando los ingresos promedio mensuales 2000-2010 con los del año 2011, se observa que aquellos fueron superiores en la mayoría de los meses (Figura 3).

Precios

El precio de la frutilla ingresada al MCBA tiene una considerable variación estacional: los precios mensuales más elevados corresponden a mayo y junio y los menores precios a septiembre y octubre, cuando la oferta es mayor.

Comparando el precio promedio mensual 2000-2010 y el promedio mensual de 2011 en pesos constantes, se aprecia que este último fue superior en todo el período considerado (Figura 3).

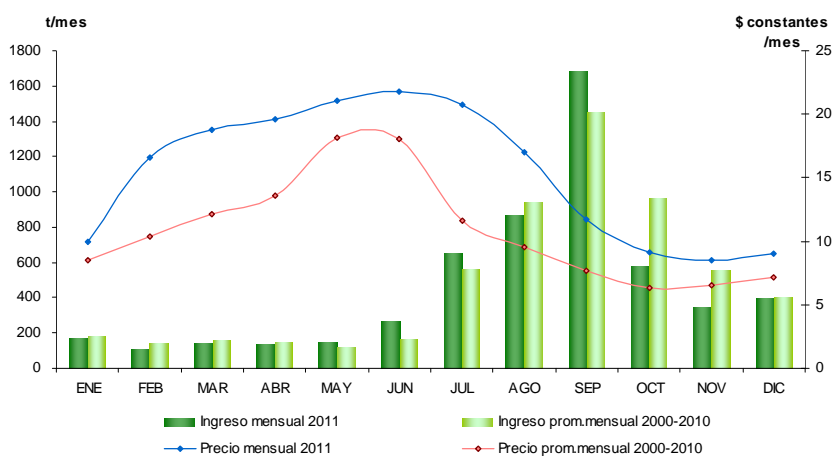


Figura 3. MCBA, ingreso y precio promedio mensual de frutilla. Año 2011 y período 2000-2010 (en t/mes y \$ constantes/mes).

Fuente: Economía y Estadísticas-EEAOC, elaborado con datos del MCBA.

Tucumán

Exportación

Una importante parte de la producción de frutilla de Tucumán se destina al mercado externo. Durante el año 2011 el volumen exportado por nuestra provincia ascendió a 5.781 t y representó el 63% de la frutilla comercializada por el país en el exterior. Comparada con el año 2010, la cantidad exportada representó un aumento del 2% y fue valuada en U\$S 12,3 millones. La participación porcentual del volumen exportado por las provincias productoras de frutilla, en los años 2010 y 2011, puede observarse en la Figura 4.

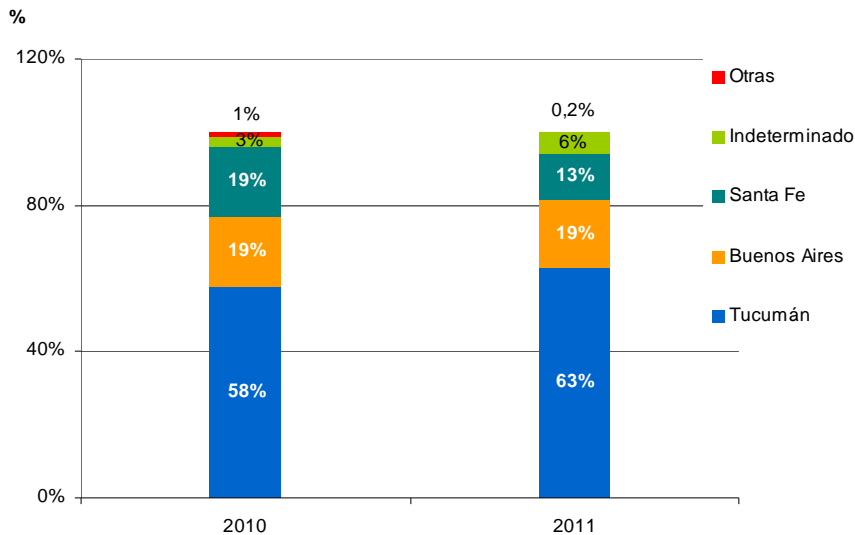


Figura 4. Participación de las provincias productoras en la exportación de frutilla, expresada en volumen porcentual, en los años 2010 y 2011.

Fuente: Economía y Estadísticas-EEAOC, elaborado con datos del INDEC.

El principal destino de la frutilla tucumana fue Estados Unidos, con una participación del 39,3% (2.272 t). Otros destinos importantes fueron Brasil, Canadá y China (Figura 5).

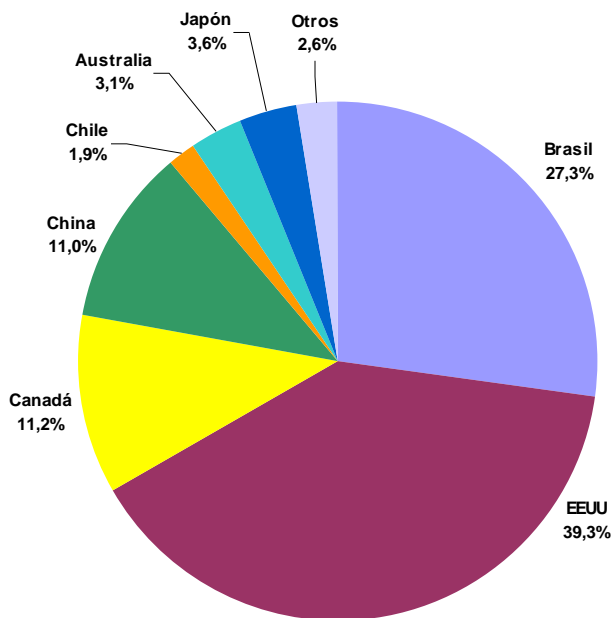


Figura 5. Principales destinos de la exportación tucumana de frutilla, expresados en volumen porcentual. Año 2011.

Fuente: Economía y Estadísticas-EEAOC, elaborado con datos del INDEC.

MCBA

Los ingresos de frutilla tucumana al MCBA en 2011 alcanzaron las 1.739,4 t y tuvieron una disminución del 10% respecto al año 2010. Los ingresos de Tucumán se destacaron por sobre el resto de las provincias entre 2008 y 2010, sin embargo vienen disminuyendo a una tasa promedio anual del 18% en el período mencionado. En el año 2011, los ingresos de frutilla tucumana se ubicaron, a diferencia de años anteriores, por debajo de los ingresos provenientes de Santa Fe (Tabla 1).

Tabla 1. Ingresos provinciales de frutilla al MCBA, expresados en toneladas. Años 2010 y 2011.

	2010	2011	Variación %
Tucumán	1.926,5	1.739,4	-10%
Buenos Aires	1.076,9	594,9	-45%
Santa Fe	1.842,1	1.894,1	3%
Corrientes	329,8	456,1	38%
Otras	1.028,2	803,1	-22%
Total MCBA	6.203,5	5.487,6	

Gastos de implantación, producción, cosecha y comercialización de una hectárea de frutilla en Tucumán

Teniendo en cuenta un esquema de manejo tentativo, basado en cuidados sanitarios e insumos de uso común en la zona de Lules, se estimaron los gastos para plantar, producir y cosechar una ha de frutilla en el año 2011. El cálculo tiene carácter referencial, ya que existe una alta variabilidad de resultados posibles si se contemplan casos particulares. El cálculo no incluye la inversión en equipo de riego, IVA, gastos de administración y estructura. El precio de las labores corresponden a valores de contratista.

Los resultados indican que los gastos de implantación a cosecha de una hectárea de frutilla ascienden a U\$S 19.183, para un rendimiento de 40 t/ha, los que se distribuyen como se muestra en la Figura 6.

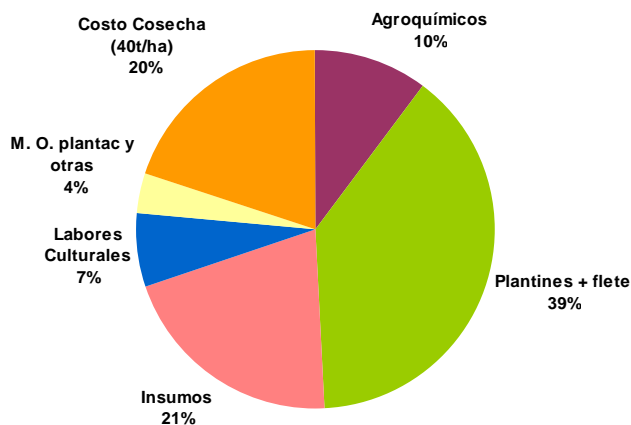


Figura 6. Distribución porcentual de los gastos de implantación a cosecha para una hectárea de frutilla, en Tucumán. Año 2011.

Para rendimientos de 50 y 60 t/ha los gastos de implantación a cosecha se estimaron en 20.143 y 21.103 U\$S/ha, respectivamente.

Por último, los gastos de empaque y flete variaron entre 18.000 y 27.000 U\$S/ha, para un rango de 40-60 t/ha de rendimiento y estimando la comercialización en fresco en el MCBA del 30% de cada rendimiento considerado.

Consideraciones finales

Los volúmenes exportados de frutilla congelada por la Argentina en 2011 fueron un 6% inferiores a los del año 2010, mientras que los de frutilla fresca fueron superiores en un 37%. La importación de frutilla congelada, y también de frutilla fresca, manifestó un decrecimiento en igual período.

El volumen exportado por Tucumán representó más del 60% del volumen de frutilla comercializado a nivel nacional y registró un aumento del 2% durante el año 2011 con relación al 2010.

Por otro lado, los volúmenes ingresados al MCBA desde nuestra provincia manifestaron un decrecimiento entre 2010 y 2011, al igual que el total nacional.

Para la campaña 2011, los gastos desde implantación a cosecha de una hectárea de frutilla en Tucumán se estimaron en U\$S 19.183, siendo el gasto de plantines el insumo de mayor costo. Los gastos de empaque y flete variaron entre 18.000 y 27.000 U\$S/ha, según los rendimientos considerados.

Agradecimientos

Las autoras agradecen la información estadística brindada por la Sra. Silvia De Souza, Jefa del Dpto. Análisis y Sistemas de Difusión del INDEC y el Sr. Daniel Rodríguez Varela, del Dpto. Información y Desarrollo Comercial del MCBA, como también los datos aportados por productores del departamento Lules, Tucumán y la Sección Horticultura-EEAOC, para la realización de este trabajo.