



Boletín N° 123
Mayo 2016
ISSN 2346-9102

Sección Economía
y Estadística

Reporte agroindustrial

Estadísticas y márgenes de cultivos tucumanos

Actividad comercial del cultivo
de frutilla en la Argentina y
Tucumán, campaña 2015 vs
2014 y gastos de producción
en el año 2015



ESTACIÓN EXPERIMENTAL
AGROINDUSTRIAL
OBISPO COLOMBRES
Tucumán | Argentina

www.eeaoc.org.ar





Reporte agroindustrial

Estadísticas y márgenes de cultivos tucumanos

Actividad comercial del cultivo de frutilla en la Argentina y Tucumán, campana 2015 vs 2014 y gastos de producción en el año 2015

Resumen	3
Exportación argentina	4
Exportación tucumana	5
Mercado Central de Bs. As. (MCBA)	5
Gastos de plantación y producción en Tucumán, campana 2015	6
Consideraciones finales	8

Editor responsable

Dr. L. Daniel Ploper

Comisión de publicaciones y difusión
Comisión página web

EEAOC

William Cross 3150 - (T4101XAC) Las Talitas
Tucumán - Argentina
Tel.: 54-381- 4521018- 4521000 int 261
www.eeaoc.org.ar

Autores

Graciela Rodríguez, Daniela Pérez
y Virginia Paredes

Secciones

Economía y Estadísticas

Contacto

economia@eeaoc.org.ar





Reporte agroindustrial

Estadísticas y márgenes de cultivos tucumanos

Actividad comercial del cultivo de frutilla en la Argentina y Tucumán, campaña 2015 vs 2014 y gastos de producción en el año 2015

Graciela Rodríguez*, Daniela Pérez* y Virginia Paredes*

En el presente artículo se analizaron las exportaciones de frutilla fresca y congelada de la Argentina y de Tucumán, de acuerdo a datos del Instituto Nacional de Estadísticas y Censo (INDEC), y los volúmenes comercializados en el Mercado Central de Buenos Aires (MCBA) en el año 2015. Además, se calculó el costo de implantación y producción en la campaña 2015, y también se determinó el costo de la plantación para 2016 en Tucumán.

Los volúmenes exportados de frutilla congelada por Argentina disminuyeron un 29% en 2015 con respecto al año 2014, y no se realizó exportación de frutilla fresca. En cuanto a la importación se registraron 69 t de frutilla congelada procedentes de Chile. En el caso de Tucumán, las exportaciones del congelado en 2015 fueron superiores a las de 2014. La frutilla comercializada en el MCBA superó las 5.000 toneladas y provino principalmente de Buenos Aires, Santa Fe y Tucumán.

Los gastos de implantación y producción de frutilla para un rendimiento de 40 t/ha, en el año 2015 en Tucumán, se estimaron en 34.116 USD/ha.

**Ings.Agrs, Sección Economía Estadísticas*

Exportación e importación argentina

La exportación argentina de frutilla congelada en 2015 fue un 29% inferior en volumen con respecto al año 2014, alcanzando un total de 3.799 t, de acuerdo a datos del INDEC. El valor total de los envíos fue de USD 7,4 millones, cifra un 31% inferior al valor registrado el año anterior. El precio promedio fue de 1.949 USD FOB/t en 2015.

En la Figura 1 se observa el porcentaje de participación, en volumen, de los principales países importadores de la frutilla congelada argentina, durante el año 2015.

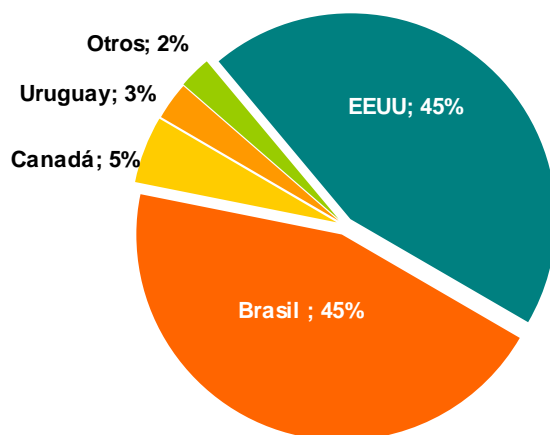


Figura 1. Destino de la exportación argentina de frutilla congelada, expresados en volumen porcentual. Año 2015.

Fuente: Sección Economía y Estadísticas-EEAOE elaborado con datos del INDEC.

Los volúmenes de frutilla fresca exportados por la Argentina fueron nulos en el año 2015.

La importación de frutilla congelada fue de 69 t, procedentes de Chile y valuadas en 126.120 USD FOB. De frutilla fresca, la Argentina no registró volúmenes importados durante el año 2015.

Exportación tucumana

Durante el año 2015, el volumen de frutilla congelada exportado por Tucumán fue de 2.168 toneladas y representó el 57% de la frutilla comercializada por el país en el exterior, según datos del INDEC. La cantidad exportada fue valuada en USD 4,5 millones y representó un aumento del 22%, comparada con el año 2014. El principal destino de la frutilla tucumana en 2015 fue Brasil, con una participación del 43% (937 t); el vecino país se mantiene como el principal importador de la frutilla tucumana desde 2013, con un crecimiento promedio anual del 8% entre 2013-2015. La exportación a Estados Unidos en 2015 (908 t) aumentó en un 86%, con respecto a 2014. Otros destinos fueron Canadá, Uruguay, Japón y Chile (Figura 2).

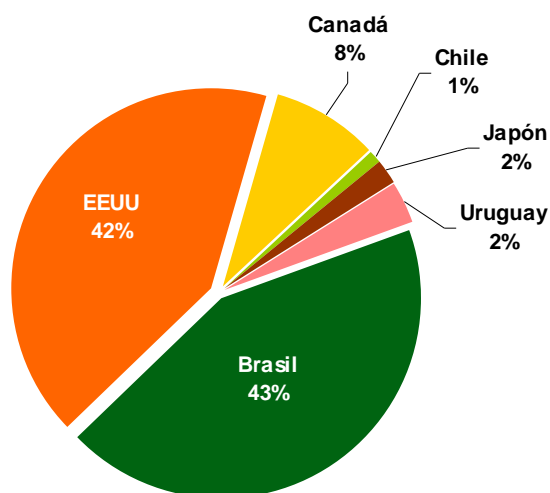


Figura 2. Principales destinos de la exportación tucumana de frutilla, expresados en volumen porcentual. Año 2015.

Fuente: Sección Economía y Estadísticas-EEAOC, elaborado con datos del INDEC

Mercado Central de Buenos Aires

La frutilla comercializada en el MCBA provino de Buenos Aires, Santa Fe, Tucumán y Corrientes, principalmente. El volumen total de frutilla ingresado al MCBA en el año 2015 fue de 5.866,2 t, un 7% superior al año anterior. Tucumán comercializó 1.301,2 t, y ocupó el tercer lugar en el volumen de ingresos al mercado. Esto significó un retroceso para la provincia con respecto a la primacía que ocupó entre 2012-2014. En 2015 los envíos fueron un 23% inferiores a los del año 2014. En primer lugar se ubicó Buenos Aires, con 2.469,6 t ingresadas al mercado, seguido por Santa Fe, con 1.414,3 t. En la Figura 3 se observan los ingresos mensuales de frutilla al MCBA, según su origen, durante el año 2015, con una dinámica de las curvas que se mantiene similar al año anterior para las provincias indicadas, excepto para Tucumán que presenta una disminución en agosto.

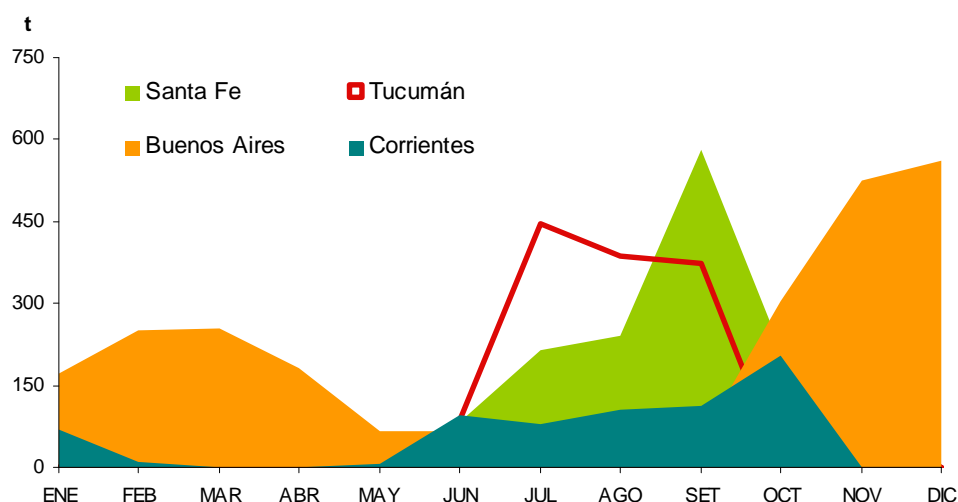


Figura 3. Distribución mensual de los ingresos (t) de frutilla al MCBA, por origen. Año 2015.
Fuente: Sección Economía y Estadísticas-EEAOC, elaborado con datos del MCBA

Gastos de plantación y producción de frutilla en Tucumán, campaña 2015

Teniendo en cuenta un esquema de manejo basado en cuidados sanitarios e insumos de uso común en la zona de Lules, se estimaron los gastos para plantar, producir y cosechar una ha de frutilla en el año 2015. Se tuvieron en cuenta las siguientes consideraciones:

Un planteo técnico que representa una condición media, sugerido por técnicos de la Sección Horticultura de la EEAOC.

El precio de los agroquímicos fue relevado en comercios de la zona.

El precio de las labores corresponde a valores de contratista.

El cálculo se realizó en dólares corrientes.

No se incluyen gastos de administración y estructura.

Los precios de insumos y servicios no incluyen IVA.

El cálculo no incluye la inversión en equipo de riego.

Los resultados indican que los gastos de implantación a cosecha de una hectárea arrendada de frutilla ascendieron a USD 34.116, considerando un rendimiento de 40 t/ha. En la Figura 4 se observa que los plantines, con el flete incluido, constituyen el rubro más representativo dentro de los gastos, seguido por los insumos de plantación (plástico, bromuro, cinta de riego) y la cosecha. Estos tres items representan, en conjunto, el 77% del gasto total, valor muy cercano a la campaña anterior (78%).

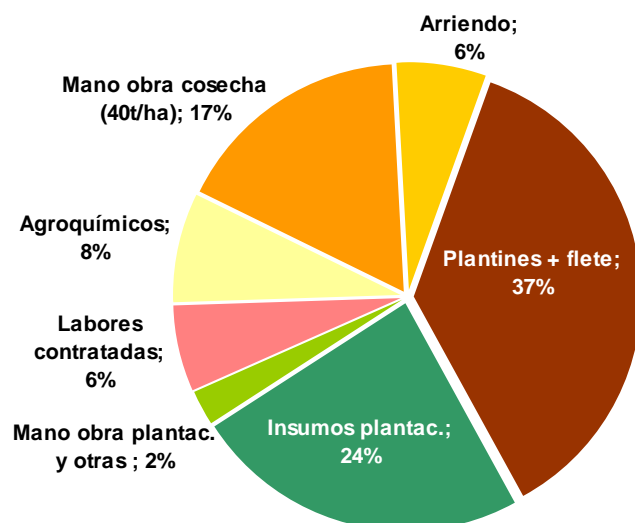


Figura 4. Distribución porcentual de los gastos de implantación a cosecha para una hectárea de frutilla en Tucumán. Año 2015.

Si se considera que un 30% de la producción se comercializa como fruta fresca en el MCBA, los gastos se incrementarían en 8.997 USD/ha (para un rendimiento de 40 t/ha) por las erogaciones que implican el empaque y flete.

Por último se estimó el gasto inicial para la campaña 2016. Los rubros que se tuvieron en cuenta fueron: preparación del suelo y armado de bordos (labores contratadas), la plantación y el refalle (mano de obra temporaria), el gasto en plantines con flete incluido y los insumos necesarios para esta etapa (plástico de cobertura del bordo, bromuro para la desinfección y cinta de riego). El gasto se estimó en 22.170 USD/ha (sin considerar el arriendo), un incremento del 1% con respecto a iguales items de la campaña anterior.

Las precipitaciones registradas en la provincia afectaron de manera significativa la producción de frutilla en la campaña 2015. Los inconvenientes ocasionados por las lluvias iniciaron en la implantación y provocaron el retraso en el desarrollo de los plantines; luego, a partir de agosto, también complicaron la cosecha. De esta manera la provincia no pudo aprovechar los mejores precios de su fruta primicia, los envíos de fruta fresca al MCBA disminuyeron y la pérdida de calidad comercial derivó en descarte y fruta a industria con precios inferiores a la comercialización en fresco.

Desde el sector frutillero se estima una disminución de la superficie a implantar para la campaña 2016 como consecuencia de los altos costos internos y los aranceles preferenciales a Estados Unidos (11,5%), factores que deterioran la rentabilidad e impiden la competencia.

Consideraciones finales

Durante el año 2015 los volúmenes exportados de frutilla congelada por la Argentina fueron un 29% inferiores a los del año 2014. No se registraron exportaciones e importaciones de frutilla fresca en 2014 ni en 2015. La importación de frutilla congelada fue de 69 t en 2015.

El volumen de frutilla congelada exportado por Tucumán en 2015 representó el 57% del volumen de frutilla comercializado a nivel nacional, y fue superior a 2014. Entre 2013-2015 la exportación de la provincia creció un 19% promedio anual.

Los volúmenes de frutilla fresca ingresados al MCBA desde Tucumán disminuyeron un 23% en el año 2015 con respecto a 2014.

Los gastos desde implantación a cosecha de una hectárea de frutilla en Tucumán, para la campaña 2015, se estimaron en USD 34.116 para un rinde de 40 t/ha. El gasto en plantines fue, una vez más, el más importante, con una variación del 24% con respecto a 2014.

En el año 2016 los gastos estimados para la plantación de una hectárea de frutilla se estimaron en 22.170 USD.

Agradecimientos

Las autoras agradecen la información estadística brindada por la Sra. Silvia De Souza, Jefa del Dpto. Análisis y Sistemas de Difusión del INDEC y el Sr. Daniel Rodriguez Varela, del Dpto. Información y Desarrollo Comercial, MCBA, como también los datos aportados por la Sección Horticultura-EEAOC.