



Boletín N° 93  
Mayo 2014  
ISSN 2346-9102

Sección Economía  
y Estadísticas

# Reporte agroindustrial

## Estadísticas y márgenes de cultivos tucumanos

Actividad comercial de los cultivos  
de arándano y frutilla en la Argen-  
tina y Tucumán, campaña 2013 vs  
2012 y gastos de producción de  
frutilla en el año 2013



ESTACIÓN EXPERIMENTAL  
AGROINDUSTRIAL  
OBISPO COLOMBRES  
Tucumán | Argentina

[www.eeaoc.org.ar](http://www.eeaoc.org.ar)



# Reporte agroindustrial

## Estadísticas y márgenes de cultivos tucumanos

### Actividad comercial de los cultivos de arándano y frutilla en la Argentina y Tucumán, campaña 2013 vs 2012 y gastos de producción de frutilla en el año 2013

Resumen	1
ARÁNDANO	2
Exportación argentina y tucumana	
Mercado Central de BsAs (MCBA)	3
FRUTILLA	4
Exportación argentina y tucumana	
Mercado Central de Bs.As. (MCBA)	5
Gastos de plantación y producción del cultivo de frutilla en Tucumán, campaña 2013	6
Consideraciones finales	7

#### Editor responsable

Dr. L. Daniel Ploper

Comisión de publicaciones y difusión  
Comisión página web

#### EEAOC

[www.eeaoc.org.ar](http://www.eeaoc.org.ar)

William Cross 3150 - (T4101XAC) Las Talitas  
Tucumán - Argentina  
Tel.: 54-381- 4521018- 4521000 int 261

#### Autores

Graciela Rodríguez, Daniela Pérez y Virginia Paredes

#### Sección

Economía y Estadísticas

#### Contacto

[economia@eeaoc.org.ar](mailto:economia@eeaoc.org.ar)



# Reporte agroindustrial

## Estadísticas y márgenes de cultivos tucumanos

### Actividad comercial de los cultivos de arándano y frutilla en la Argentina y Tucumán, campaña 2013 vs 2012 y gastos de producción de frutilla en el año 2013

Graciela Rodríguez\*, Daniela Pérez\* y Virginia Paredes\*

En el presente artículo se analizaron las exportaciones de arándano fresco y frutilla fresca y congelada de la Argentina y de Tucumán, de acuerdo a datos del Instituto Nacional de Estadísticas y Censo (INDEC) y a los volúmenes comercializados en el Mercado Central de Buenos Aires (MCBA) en el año 2013. Además, en frutilla se calculó el costo de implantación y producción en la campaña 2013, y también se determinó el costo de la plantación para 2014.

El volumen de arándano exportado por la Argentina disminuyó un 18,5% en 2013 con respecto al año 2012. Estados Unidos continuó siendo el principal destino de las exportaciones del arándano argentino. Tucumán registró una exportación de 4.129 toneladas. Con respecto al mercado doméstico, los volúmenes comercializados de arándano en el MCBA alcanzaron las 287 toneladas en 2013. Este mercado comercializó fruta de Entre Ríos, Tucumán, Corrientes, Salta y Buenos Aires, principalmente.

En el caso de la frutilla, tanto fresca como congelada, los volúmenes exportados en 2013 disminuyeron con respecto al año 2012, un 78% y un 14%, respectivamente. Por su parte no se registró importación de frutilla fresca, y disminuyó un 28% la importación de frutilla congelada. En el caso de Tucumán, las exportaciones del congelado en 2013 fueron inferiores a las de 2012. La frutilla comercializada en el MCBA superó las 5.000 toneladas y provino principalmente de Tucumán, Santa Fe, Mar del Plata y Corrientes.

Los gastos de implantación y producción de frutilla para un rendimiento de 40 t/ha, en el año 2013 en Tucumán, se estimaron en 32.276 U\$S/ha.

## Arándano Exportación argentina

La exportación argentina de arándano fresco alcanzó las 12.181 t en 2013, de acuerdo a datos del Instituto Nacional de Estadísticas y Censo (INDEC). En relación con el año 2012, el volumen exportado presentó un decrecimiento del 18,5% y fue valuado en 84 millones de dólares. En 2013 el precio FOB promedio anual fue de 6.938 U\$S/t un 5,7% inferior al año anterior (Figura 1).

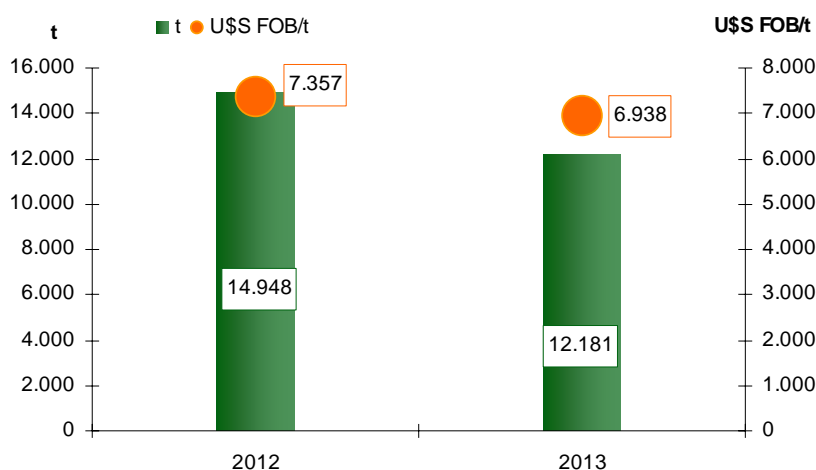


Figura 1. Volumen y valor de la exportación argentina de arándano, en toneladas y U\$S FOB/t. Años 2012 y 2013.

Fuente: Sección Economía y Estadísticas-Estación Experimental Agroindustrial Obispo Colombres (EEAOC), elaborado con datos del INDEC.

El destino principal del arándano fresco fue los Estados Unidos, donde se comercializaron 7.300 t, valuadas en 48,6 millones de dólares. Otros destinos fueron el Reino Unido, los Países Bajos y Alemania (Figura 2).

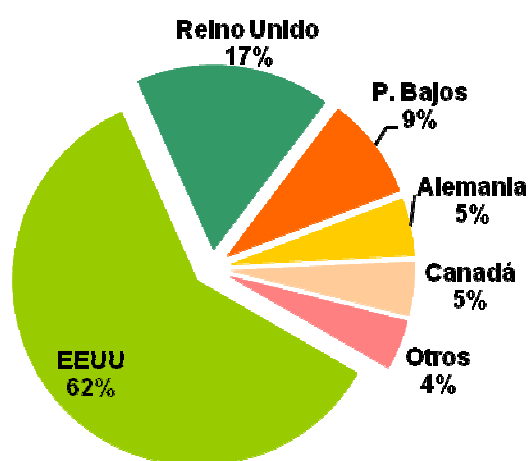


Figura 2. Destino de la exportación argentina de arándano, expresado en volumen porcentual, año 2013. Fuente: Sección Economía y Estadísticas-EEAOC, elaborado con datos del INDEC.

## Exportación tucumana

La exportación tucumana de arándano fresco, durante el año 2013, fue de 4.129 t, equivalentes a 29,5 millones de dólares. Ese volumen significó el 34% del total de arándano exportado por la Argentina, según datos del INDEC, y se ubicó por detrás del volumen exportado por Entre Ríos (4.188 t). Los principales destinos de la exportación tucumana fueron los Estados Unidos (61%) y el Reino Unido (21%). Por su parte el precio FOB del arándano tucumano se ubicó en 7,14 U\$S/kg en 2013, cifra un 14% inferior a la del año 2012. En la Figura 3 se distingue la variación del precio FOB, la disminución del 3% en el volumen y del 17% en el valor exportado entre 2012 y 2013.

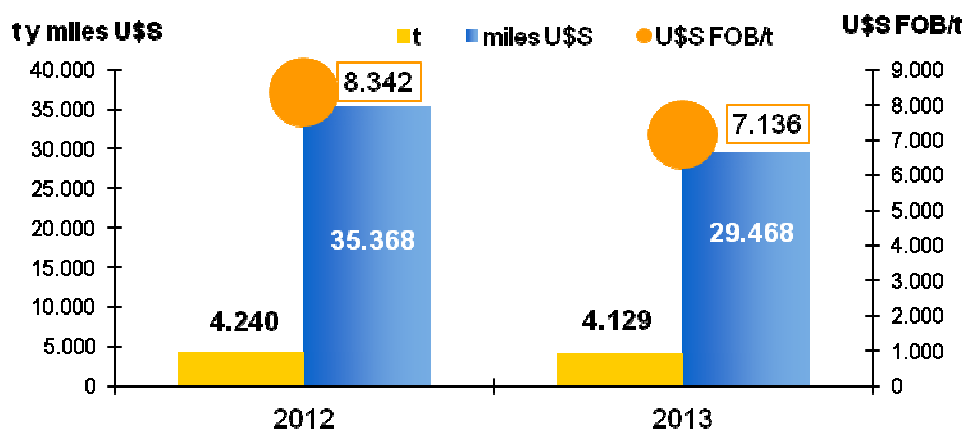


Figura 3. Exportación tucumana de arándano en toneladas y miles de U\$S, y precio FOB Bs.As. expresado en U\$S/t. Años 2012 y 2013.

Fuente: Sección Economía y Estadísticas-EEAOC, elaborado con datos del INDEC

## Mercado Central de Buenos Aires

Los volúmenes comercializados en el MCBA durante el año 2013 llegaron a 287 t, un 4,6% inferior al año anterior. Las provincias proveedoras de arándano a ese mercado fueron principalmente Entre Ríos, Tucumán y Corrientes. En la Figura 4 se observan los ingresos al MCBA expresados en porcentaje, correspondientes al año 2013.

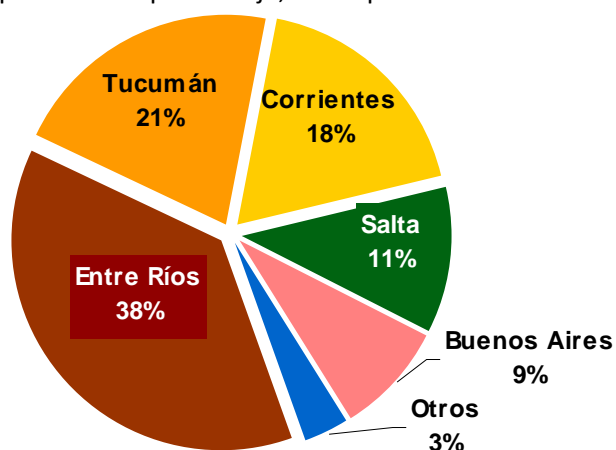


Figura 4. Ingreso de arándano al MCBA, expresado en volumen porcentual. Año 2013.

Fuente: Sección Economía y Estadísticas-EEAOC, elaborado con datos del MCBA

## Frutilla

### Exportación e importación argentina

La exportación argentina de frutilla congelada en 2013 fue un 14,4% inferior en volumen con respecto al año 2012, alcanzando un total de 4.242 toneladas, de acuerdo a datos del INDEC. El valor total de los envíos fue de U\$S 7,9 millones, cifra un 24% inferior al valor registrado el año anterior. El precio promedio fue de 1.876 U\$S FOB/t en 2013.

En la Figura 5 se observa el porcentaje de participación, en volumen, de los principales países importadores de frutilla congelada argentina, durante el año 2013.

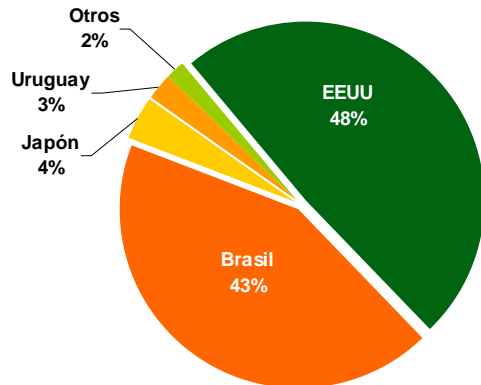


Figura 5. Destino de la exportación argentina de frutilla congelada, expresados en volumen porcentual. Año 2013.

Fuente: Sección Economía y Estadísticas-EEAOC elaborado con datos del INDEC.

Los volúmenes de frutilla fresca exportados por la Argentina disminuyeron un 78% entre 2012 y 2013. Según datos del INDEC se exportaron sólo 6 toneladas en el año 2013, por un valor FOB de U\$S 16.800, con destino a Francia. Cabe señalar que el precio promedio se ubicó en 3.000 U\$S FOB/t en 2013.

En cuanto al volumen de frutilla congelada importado por la Argentina, éste disminuyó un 28% entre 2012 y 2013. Durante el año 2013 la importación fue de 178 toneladas, por un valor FOB de U\$S 258.067. Proviene de Chile (87%) y Perú (13%).

En lo que respecta a la frutilla fresca, la Argentina no registró volúmenes importados durante el año 2013.

## Exportación tucumana

Durante el año 2013, el volumen de frutilla congelada exportado por Tucumán fue de 1.542 toneladas y representó el 36% de la frutilla comercializada por el país en el exterior, según datos del INDEC. La cantidad exportada fue valuada en U\$S 3,1 millones y representó una disminución del 50%, comparada con el año 2012. El principal destino de la frutilla tucumana en 2013 fue Brasil, con una participación del 52% (801 t). La exportación a Estados Unidos (500 t) disminuyó en un 70%, con respecto a 2012. Otros destinos fueron Japón y Uruguay (Figura 6).

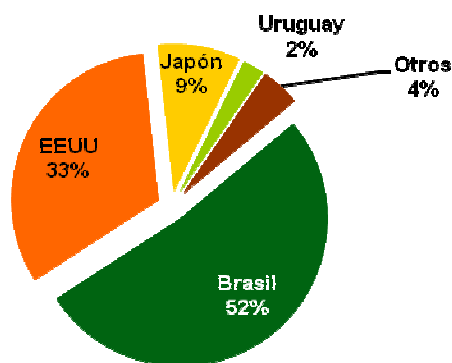


Figura 6. Principales destinos de la exportación tucumana de frutilla, expresados en volumen porcentual. Año 2013.

Fuente: Sección Economía y Estadísticas-EEAO, elaborado con datos del INDEC

Durante la campaña 2013, las heladas invernales registradas en Tucumán afectaron, tanto por su intensidad como por su duración, las producciones primicia de arándano y de frutilla. El retraso de la campaña arandanera y los altos volúmenes de fruta dañada de ambas producciones ocasionaron pérdidas económicas que se sumaron a las problemáticas de cada sector, como menor superficie plantada, altos costos laborales y de insumos y falta de rentabilidad en el comercio exterior.

## Mercado Central de Buenos Aires

La frutilla comercializada en el MCBA provino de Tucumán, Santa Fe, Corrientes y Buenos Aires, principalmente. En la Figura 7 se observan los ingresos mensuales de frutilla al MCBA, según su origen, durante el año 2013.

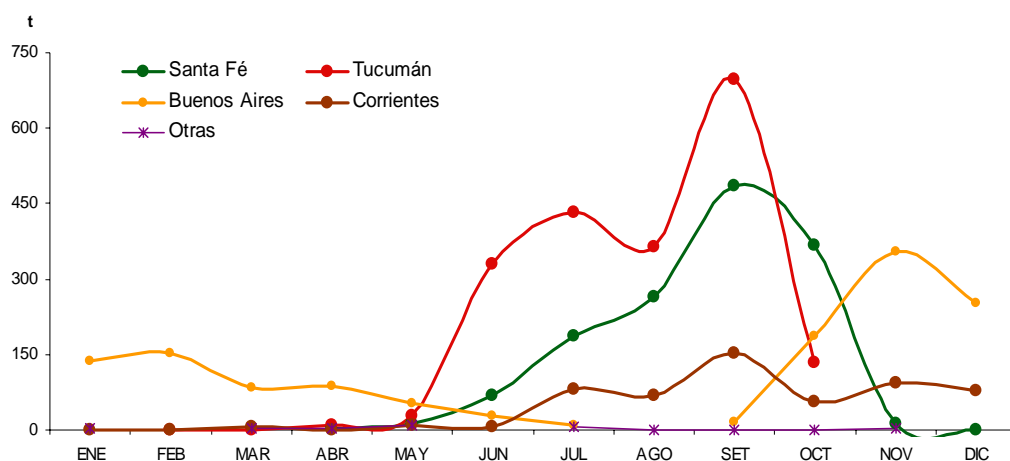


Figura 7. Distribución mensual de los ingresos de frutilla al MCBA, por origen. Año 2013.  
Fuente: Sección Economía y Estadísticas-EEAOC, elaborado con datos del MCBA

El volumen total de frutilla ingresado al MCBA en el año 2013 fue de 5.347 t, un 6% superior al año anterior. Tucumán comercializó 1.997 t, y ocupó el primer lugar en el volumen de ingresos al mercado, seguida por Santa Fé, Mar del Plata, Corrientes y Buenos Aires. Desde Brasil, fueron ingresados 200 kg de frutilla.

### Gastos de plantación y producción de frutilla en Tucumán, campaña 2013

Teniendo en cuenta un esquema de manejo basado en cuidados sanitarios e insumos de uso común en la zona de Lules, se estimaron los gastos para plantar, producir y cosechar una ha de frutilla en el año 2013. Se tuvieron en cuenta las siguientes consideraciones:

Un planteo técnico que representa una condición media, sugerido por técnicos de la Sección Horticultura de la EEAOC.

El precio de los agroquímicos fue relevado en comercios de la zona.

El precio de las labores corresponde a valores de contratista.

El cálculo se realizó en dólares corrientes.

No se incluyen gastos de administración y estructura.

Los precios de insumos y servicios no incluyen IVA.

El cálculo no incluye la inversión en equipo de riego.

Los resultados indican que los gastos de implantación a cosecha de una hectárea arrendada de frutilla ascendieron a U\$S 32.276, considerando un rendimiento de 40 t/ha. En la Figura 8 se observa que los plantines, con el flete incluido, constituyen el rubro más representativo dentro de los gastos, seguido por los insumos (plástico, bromuro, cinta de riego) y la cosecha. Estos items representan, en conjunto, el 77% del gasto total.



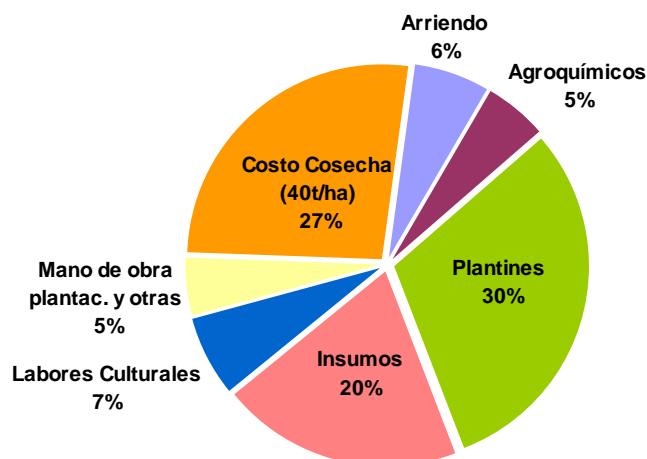


Figura 8. Distribución porcentual de los gastos de implantación a cosecha para una hectárea de frutilla en Tucumán. Año 2013.

Si se considera que un 30% de la producción se comercializa como fruta fresca en el MCBA, los gastos se incrementarían en 9.700 U\$S/ha, (para un rendimiento de 40 t/ha) por las erogaciones que implican el empaque y flete.

Por último se estimó el gasto inicial para la campaña 2014. Los rubros que se tuvieron en cuenta fueron: preparación del suelo y armado de bordos, el gasto en plantines con flete incluido y los insumos necesarios para esta etapa (plástico de cobertura del bordo, bromuro para la desinfección y cinta de riego). El gasto se estimó en alrededor de 18.725 U\$S/ha. Ese resultado indica un incremento del 8% de los gastos con respecto a iguales items de la campaña anterior, destacándose el rubro insumos por sobre los dos restantes.

## Consideraciones finales

Durante el año 2013 los volúmenes de arándano fresco exportados por la Argentina alcanzaron las 12.181 toneladas, mientras que los correspondientes a Tucumán llegaron a 4.129 t y U\$S 29,5 millones en valor, respecto al año 2012.

Estados Unidos se mantuvo como el principal destino del berry argentino y tucumano.

Los volúmenes exportados de frutilla congelada y también de frutilla fresca por la Argentina en 2013 fueron un 14,4% y un 78% inferiores a los del año 2012, respectivamente. La importación de frutilla congelada evidenció un decrecimiento, y no se registró importación de frutilla fresca.

El volumen de frutilla congelada exportado por Tucumán en 2013 representó el 36% del volumen de frutilla comercializado a nivel nacional, y fue menor a 2012.

Los volúmenes de frutilla fresca ingresados al MCBA desde Tucumán tuvieron un incremento en el año 2013 respecto a 2012.

Los gastos desde implantación a cosecha, de una hectárea de frutilla en Tucumán, para la campaña 2013, se estimaron en U\$S 32.276, para un rinde de 40t/ha. El gasto en plantines fue el más importante.

En el año 2013 los gastos estimados para la plantación de frutilla tuvieron un incremento del 8% con respecto a 2012.

### **Agradecimientos**

Las autoras agradecen la información estadística brindada por la Sra. Silvia De Souza, Jefa del Dpto. Análisis y Sistemas de Difusión del INDEC y el Sr. Daniel Rodriguez Varela, del Dpto. Información y Desarrollo Comercial, MCBA, como también los datos aportados por la Sección Horticultura-EEAOC.