



REPORTE AGROINDUSTRIAL

ESTADÍSTICAS Y MÁRGENES DE CULTIVOS TUCUMANOS



Boletín N° 777 Diciembre 2012

ISSN 1851-5789

Área cultivada con papa en el pedemonte y llanura de Tucumán durante la campaña 2012

Resumen 1

Imágenes satelitales y
metodología empleada 2

Superficie con papa en el
pedemonte y llanura 2

Comparación entre las
campañas 2011 y 2012 5

Consideraciones finales 6

Editor responsable

Dr. L. Daniel Ploper

Comisión de publicaciones y difusión
Comisión página web

EEAOC

www.eeaoc.org.ar

William Cross 3150 - (T4101XAC) Las Talitas
Tucumán - Argentina
Tel.: 54-381- 4521018- 4521000 int 261

Autores

Carmina Fandos, Pablo Scandaliaris,
Javier Carreras Baldrés y Federico Soria

Sección

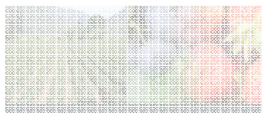
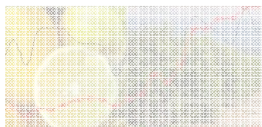
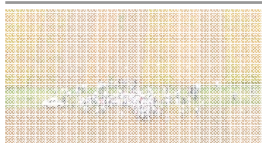
Sensores Remotos y S.I.G.

Contacto

srysig@eeaoc.org.ar



REPORTE AGROINDUSTRIAL



Estadísticas y márgenes de cultivos tucumanos

Área cultivada con papa en el pedemonte y llanura de Tucumán durante la campaña 2012

Carmina Fandos*, Pablo Scandaliaris*, Javier Carreras Baldrés**, Federico Soria**

Resumen

En las zonas del pedemonte y llanura de Tucumán se cultiva la papa para consumo e industria, que corresponde mayormente a la denominada producción primicia o temprana y semitemprana.

La producción de papa primicia o temprana se localiza en el pedemonte. La siembra se realiza entre mayo y junio, prolongándose en algunos casos hasta julio, mientras que la cosecha se realiza en los meses de octubre y noviembre.

La producción semitemprana se ubica en la zona de la llanura, se siembra en agosto y se cosecha en diciembre – enero.

En el presente artículo se resumen los resultados del relevamiento de la superficie cultivada con papa en el pedemonte y llanura de Tucumán durante la campaña 2012, y se realiza una comparación con los resultados obtenidos en la campaña 2011.

Para la ejecución del estudio se utilizó información referida a variedades y manejo de los cultivos, e imágenes satelitales correspondientes a los satélites IRS-P6 Resourcesat-1 y Landsat 7. Se aplicaron metodologías de clasificación multiespectral y análisis de Sistemas de Información Geográfica (S.I.G.), complementadas con relevamientos a campo.

Los resultados obtenidos indican una importante retracción del área papera, en el orden del 13%, 1.130 ha menos respecto de la campaña pasada.

Imágenes satelitales y metodología empleada

Las imágenes satelitales analizadas fueron adquiridas por los sensores: LISS-III, montado en el satélite IRS-P6 Resourcesat-1, y ETM+, a bordo del satélite Landsat 7.

Las imágenes IRS-P6 Resourcesat-1 fueron obtenidas el 29 de agosto, 17 de setiembre y 16 de octubre, mientras que las imágenes Landsat corresponden al 9 de agosto, 3 de setiembre y 12 de octubre de 2012.

La disposición de imágenes adquiridas entre agosto y octubre permitió la detección de las plantaciones de papa realizadas entre mayo y agosto, que corresponde a las producciones primicia o temprana y semitemprana.

Se realizó un análisis multitemporal, aplicando metodologías de análisis visual, análisis digital (clasificación multiespectral), y análisis de Sistemas de Información Geográfica (S.I.G.), complementadas con relevamientos a campo.

Superficie con papa en el pedemonte y llanura

Los resultados logrados revelan que la superficie neta total ocupada con cultivos de papa, en el pedemonte y llanura tucumanos para la campaña 2012, fue de 7.580 ha. En la Figura 1 se indica el detalle a nivel de departamento. Se destaca la supremacía del departamento Chicligasta, que concentró alrededor del 40% del total provincial.

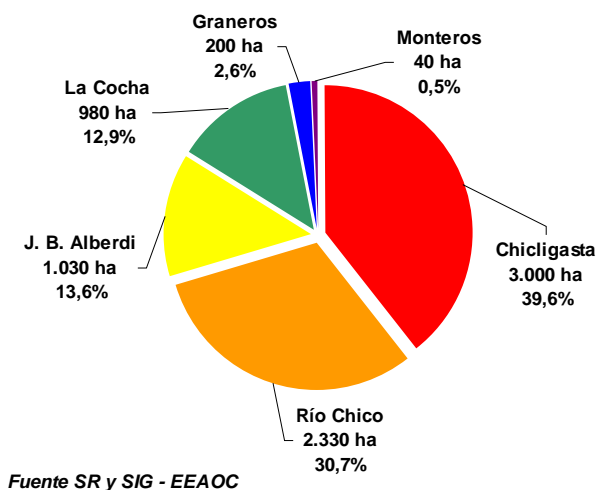


Figura 1. Distribución departamental del área cultivada con papa en el pedemonte y llanura. Tucumán, campaña 2012.

Al considerar las regiones en que se implantaron los cultivos de papa, se observó que el 89% de la superficie papera se localizó en el pedemonte, mientras que el 11% restante lo hizo en la zona de la llanura.

En la Figura 2 se observa la distribución espacial de los cultivos de papa, en las regiones de pedemonte y de llanura. Se observan dos zonas marcadamente definidas: una hacia el norte, en la zona pedemontana de los departamentos Chicligasta y Río Chico, con alta concentración espacial de lotes, lo que determina un paisaje homogéneo. La otra zona, al sur, se localiza en las regiones del pedemonte y llanura de los departamentos J. B. Alberdi y La Cocha, y de llanura en el departamento Graneros. En esta zona se detecta un mayor distanciamiento entre lotes paperos, esto debido a la alternancia con otros cultivos.

En la validación de los resultados a campo se identificaron pequeños errores de omisión, dados principalmente por la falta de inclusión de algunas plantaciones con escaso desarrollo vegetativo, principalmente en el sector de la llanura.

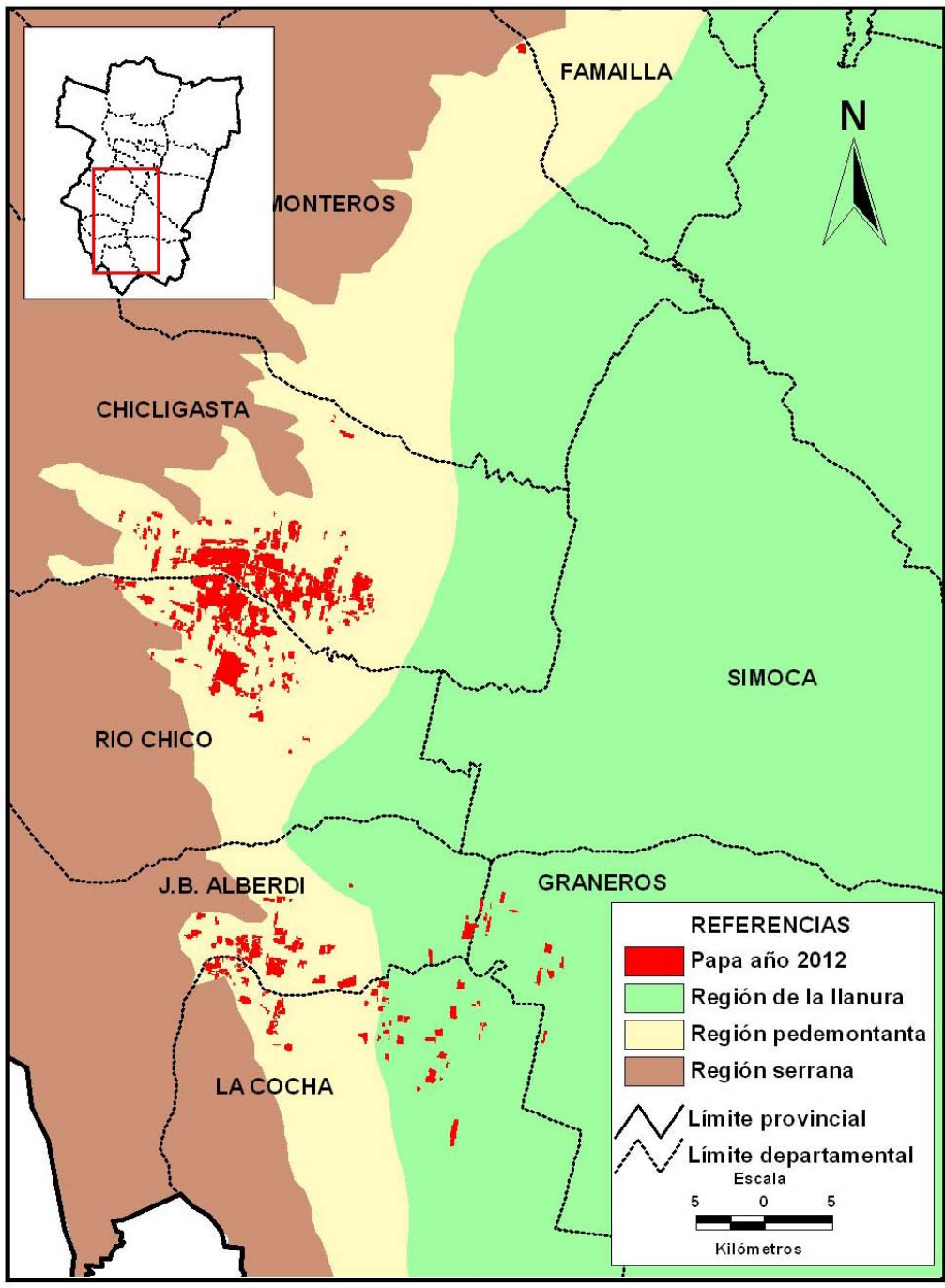


Figura 2. Distribución espacial de la superficie cultivada con papa en el pedemonte y llanura. Tucumán, campaña 2012.

Comparación entre las campañas 2011 y 2012

El detalle por departamento de la superficie implantada con papa en Tucumán en las campañas 2011 y 2012, y la variación de la superficie entre ambas campañas se expone en la Tabla 1.

Tabla 1. Distribución departamental del cultivo de papa en las campañas 2011 y 2012 y variación entre ambas campañas. Tucumán.

Departamento	Campaña 2011 (ha)*	Campaña 2012 (ha)*	Diferencia (ha)	Variación (%)
Chicligasta	3.370	3.000	-370	-11,0
Río Chico	2.510	2.330	-180	-7,2
J. B. Alberdi	1.320	1.030	-290	-22,0
La Cocha	1.310	980	-330	-25,2
Graneros	140	200	60	42,9
Monteros	60	40	-20	-33,3
TUCUMAN	8.710	7.580	-1.130	-13,0

* Superficie Neta

El análisis de la variación de superficie entre las campañas 2011 y 2012, a nivel provincial, revela un retroceso en el área destinada a cultivos de papa, puesto que se registró un decrecimiento en el orden del 13%, unas 1.130 ha.

Al considerar la información por departamento, se constatan descensos en la superficie implantada con papa en la mayoría de los departamentos, destacándose las mermas en los departamentos Chicligasta, La Cocha y J. B. Alberdi, con 370 ha, 330 ha y 290 ha menos, respectivamente. La excepción la constituye el departamento Graneros, en el que aumentó la superficie papera.

Si se comparan las variaciones de superficie en términos porcentuales, resalta el incremento de superficie ocurrido en el departamento Graneros, en el orden del 43%.

Consideraciones finales

□ El área implantada con papa en el pedemonte y llanura tucumanos registró una retracción del orden del 13% respecto de la campaña pasada.

□ Las principales mermas de superficie se constataron en la zona pedemontana, siendo el departamento Chicligasta el que presentó el decrecimiento más pronunciado.

□ En la región pedemontana se concentró el 89% de la superficie papera, en tanto que el 11% restante se localizó en la región de la llanura.