

## INDICADORES DE SEGUIMIENTO – COVID-19 PROVINCIA DE TUCUMAN

En el marco de la vigilancia epidemiológica clínica y por laboratorio de los pacientes con sospecha de COVID-19, se seleccionaron indicadores de seguimiento diario con la finalidad de observar el comportamiento de la epidemia, y el efecto de las intervenciones realizadas en las distintas fases: Contención y Mitigación.

**Situación en Argentina**

De acuerdo con el Ministerio de Salud, las zonas de **transmisión local** en Argentina son:

- **Ciudad Autónoma de Buenos Aires**
- **Provincia de Buenos Aires:**
  - Área Metropolitana de la provincia de Buenos Aires.
  - RS V (completa): General San Martín, José C. Paz, Malvinas Argentinas, San Fernando, San Isidro, San Miguel, Tigre, Vicente López, Campana, Escobar, Exaltación de la Cruz, Pilar, Zárate
  - RS VI (completa): Almirante Brown, Avellaneda, Berazategui, Esteban Echeverría, Ezeiza, Florencio Varela, Lanús, Lomas de Zamora, Quilmes
  - RS VII (completa): Hurlingham, Ituzaingó, Merlo, Moreno, Morón, Tres de Febrero, General Las Heras, General Rodríguez, Luján, Marcos Paz.
  - RS XI en los siguientes municipios: Berisso, Brandsen, Cañuelas, Ensenada, La Plata, Presidente Perón, San Vicente.
  - RS XII: La Matanza
- **Provincia del Chaco:** Resistencia, Barranqueras, Fontana, Puerto Vilelas.
- **Provincia de Río Negro:** Cipoletti, General Roca.
- **Provincia de Neuquén:** Ciudad de Neuquén, Plottier, Centenario<sup>1</sup>.
- **Provincia de Jujuy:** San Salvador de Jujuy, Perico, Palpalá, Abrapampa y Yala

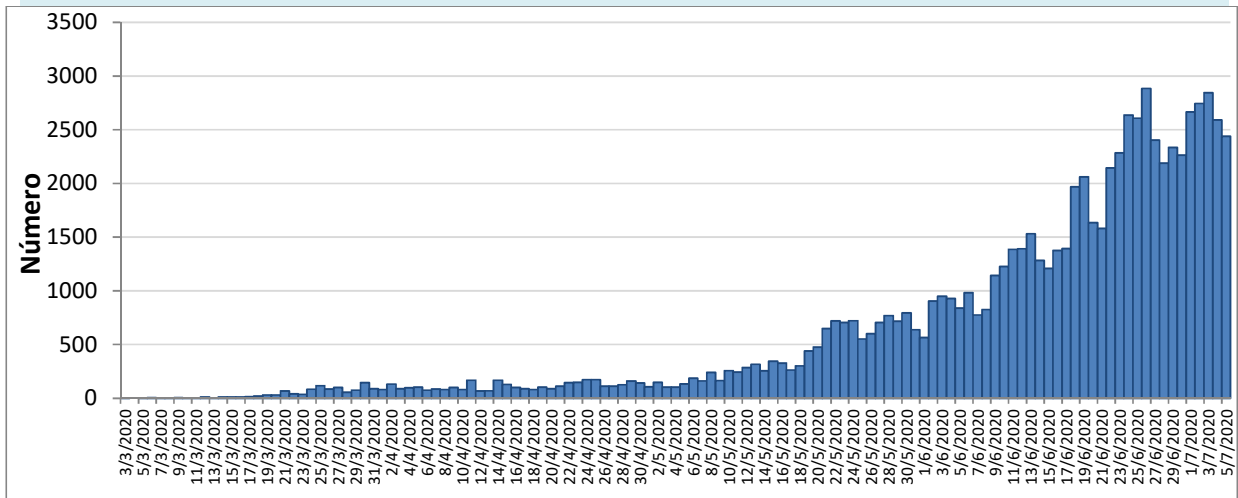
A nivel del NOA, el impacto de la Pandemia fue bajo hasta el momento, pero en las últimas semanas se reportó un aumento en la notificación de casos en la provincia de Jujuy.

Hasta el día 5 de julio, se registraron un total de 77.815 casos confirmados, en todo el país. La curva epidémica tiene un comportamiento ascendente en los últimos días, por la influencia de las jurisdicciones con circulación comunitaria del virus, principalmente.

---

<sup>1</sup> <https://www.argentina.gob.ar/salud/coronavirus-COVID-19/zonas-definidas-transmision-local>

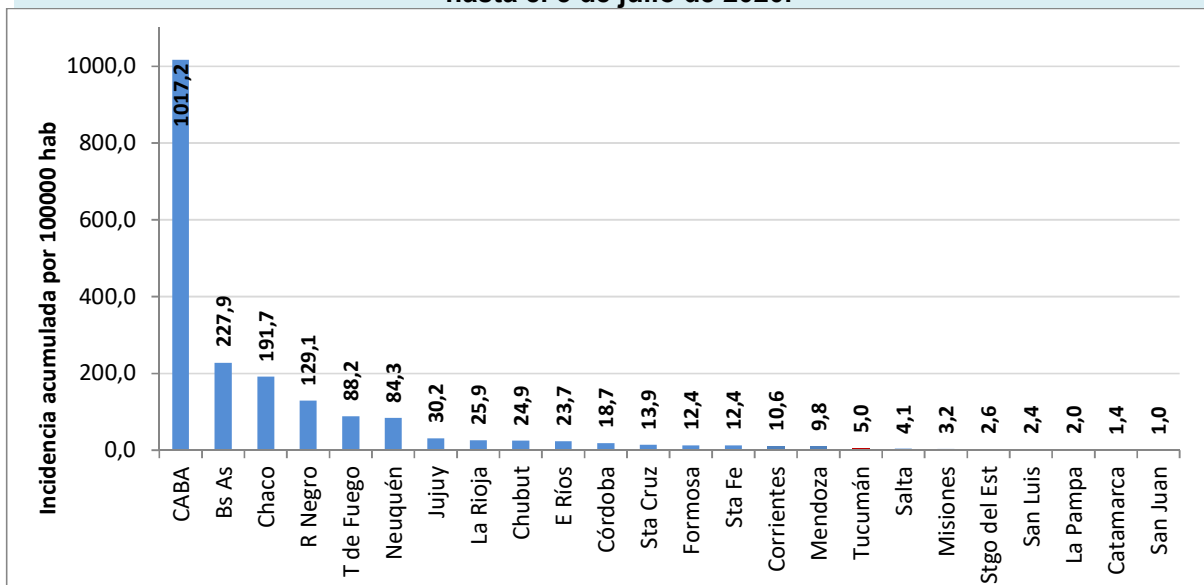
**Curva epidémica de casos confirmados de COVID-19. Argentina, hasta el 5/07/2020**



Fuente: Dirección de Epidemiología en base a datos del Ministerio de Salud de la Nación

La Ciudad Autónoma de Buenos Aires (CABA) actualmente es la jurisdicción más afectada, con una incidencia acumulada de 1017 casos por cada 100 mil habitantes.

**Incidencia acumulada de COVID-19 (por 100.000 hab.) según jurisdicciones de Argentina, hasta el 5 de julio de 2020.**

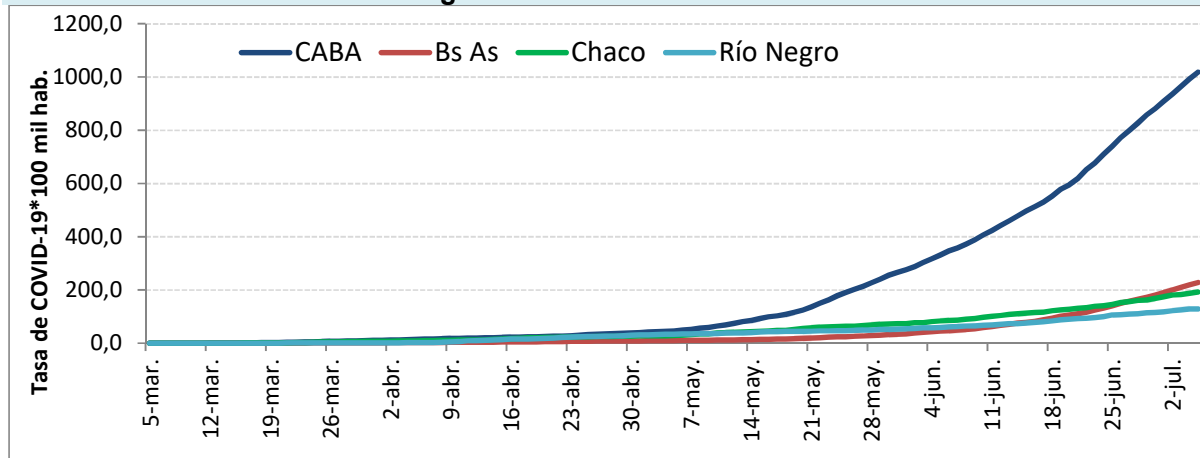


Fuente: Dirección de Epidemiología en base a datos del Ministerio de Salud de la Nación-  
Ministerio de Salud de Jujuy

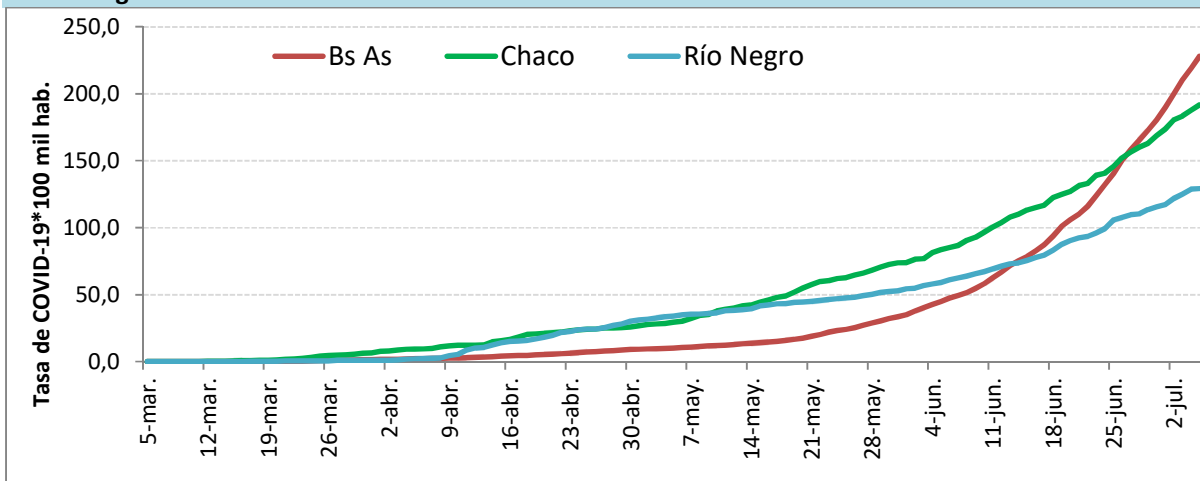
El crecimiento diario de casos se ha desacelerado en la Ciudad Autónoma de Buenos Aires (CABA), jurisdicción que mantiene la tasa más alta del país y en la cual se ha confirmado una importante transmisión comunitaria. Es en la provincia de Buenos Aires, en el AMBA, donde últimamente se ha detectado un importante crecimiento diario de nuevos casos.

Entre CABA y el Área Metropolitana de Buenos Aires, se halla la mayor parte de los casos del país, (alrededor del 88%). No obstante, al considerar la relación de casos por número de habitantes, las provincias de Chaco y Río Negro muestran un crecimiento sostenido, ubicándose después de CABA, como puede apreciarse en el siguiente gráfico.

**Curva de Tasas diarias acumuladas de COVID-19 por 100.000 habitantes en 4 provincias. Argentina - hasta el 5/07/2020.**



**El mismo gráfico sin CABA**



Fuente: Dirección de Epidemiología en base a datos del Ministerio de Salud de la Nación

Hasta el día 5 de julio se registraron 1507 muertes en la República Argentina por COVID-19, con una edad promedio de 72 años; el 58% fueron varones.

### Situación en Tucumán

La provincia de Tucumán continúa en fase de contención. El impacto fue de baja magnitud hasta la fecha. La mayoría de los casos de COVID-19, fueron importados (57,6%). A la fecha no se pudo corroborar transmisión comunitaria, a partir de la consulta espontánea, ni mediante la intensificación de la Vigilancia Epidemiológica en diversos grupos de población que se estudiaron.



Las medidas de cuarentena poblacional, la reducción del arribo de pasajeros, la Vigilancia Epidemiológica de fronteras y el seguimiento activo de los casos y sus contactos, y de casos con sospecha de COVID-19, han permitido mantener el control de la situación epidemiológica.

En este momento, las medidas de flexibilización a nivel local y nacional, representan un fuerte desafío a permanecer en la Fase de Contención.

**Principales indicadores de evolución de la pandemia por COVID-19, hasta el 5 de julio de 2020. Provincia de Tucumán.**

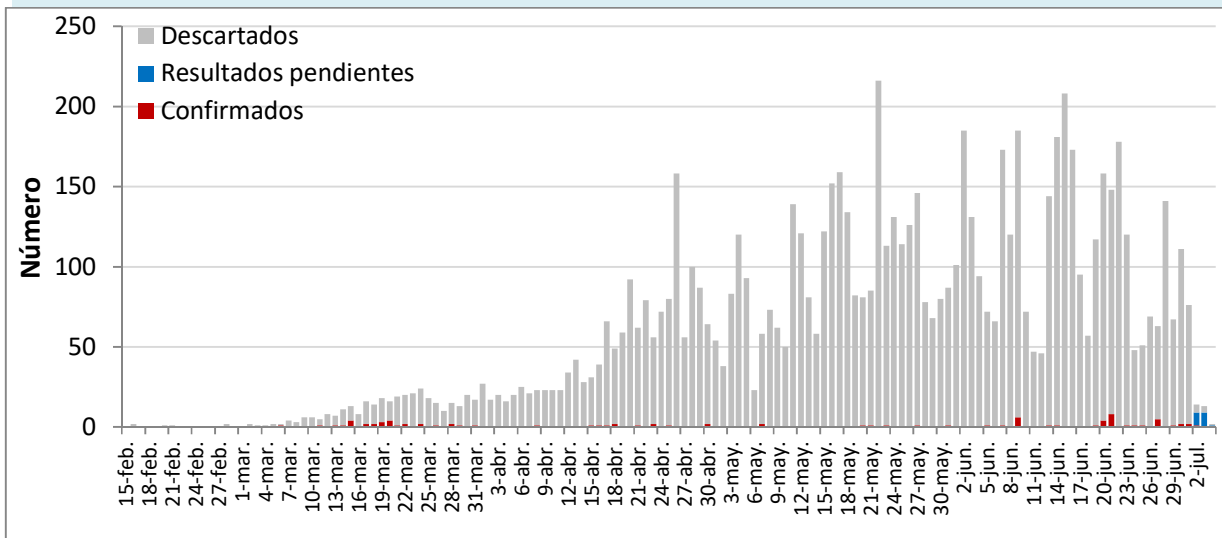
	Número	Porcentaje
<b>Total Estudiados</b>	<b>8388</b>	
<b>Confirmados</b>	<b>85</b>	
Casos importados	49	57.6
Casos por contacto	31	36.5
Casos comunitarios	0	0.0
Casos en investigación	0	0.0
Trabajadores de Salud	5	5.9
Ambulatorios	0	0.0
Internados actuales*	36	42.4
Recuperados	44	51.8
Fallecidos	5	5.9
Resultados pendientes	18	
Casos descartados	8285	
Positividad		1.0
Letalidad		5.9
<b>Incidencia Acumulada</b>		
Incidencia	5.0	*100 mil hab.

Fuente: Dirección de Epidemiología en base a datos SNVS 2.0

\* Todos los casos fueron ingresados por aislamiento hospitalario preventivo y ninguno presenta criterios de gravedad. 15 refieren comorbilidades.

\*\* Al momento del cierre del presente parte pueden existir resultados pendientes de carga.

**Curva epidémica de casos de COVID-19 según fecha de inicio de síntomas y resultado de laboratorio\*. Provincia de Tucumán, hasta julio de 2020.**

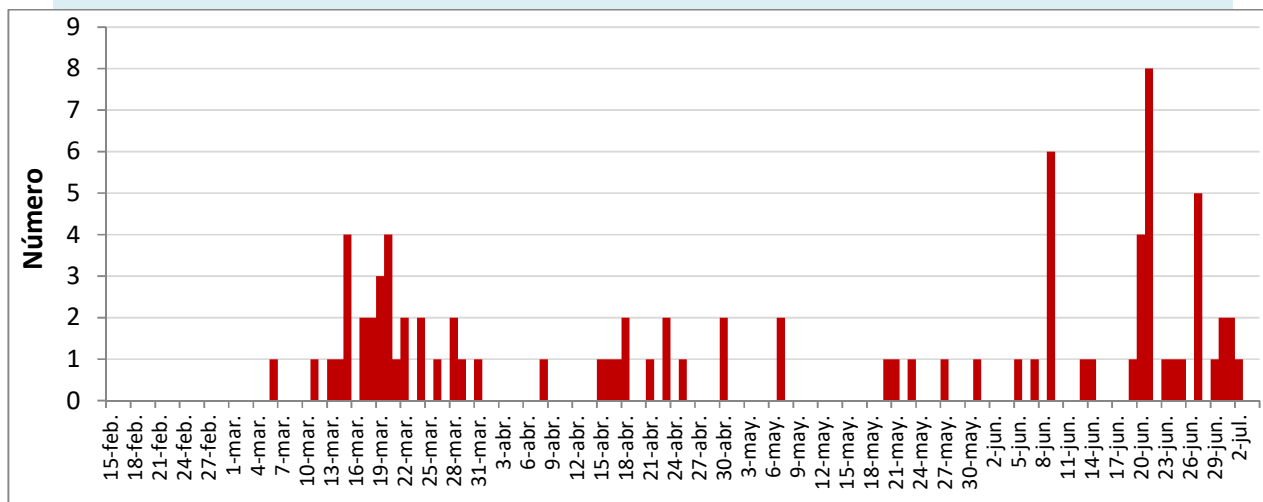


Fuente: Dirección de Epidemiología en base a datos del SNVS 2.0

\*Datos actualizados hasta las 20 hs. del día de ayer

Debido a la influencia de los casos descartados en la figura anterior, mostramos por separado la curva de los casos confirmados, para apreciar con mayor claridad la distribución temporal de éstos casos.

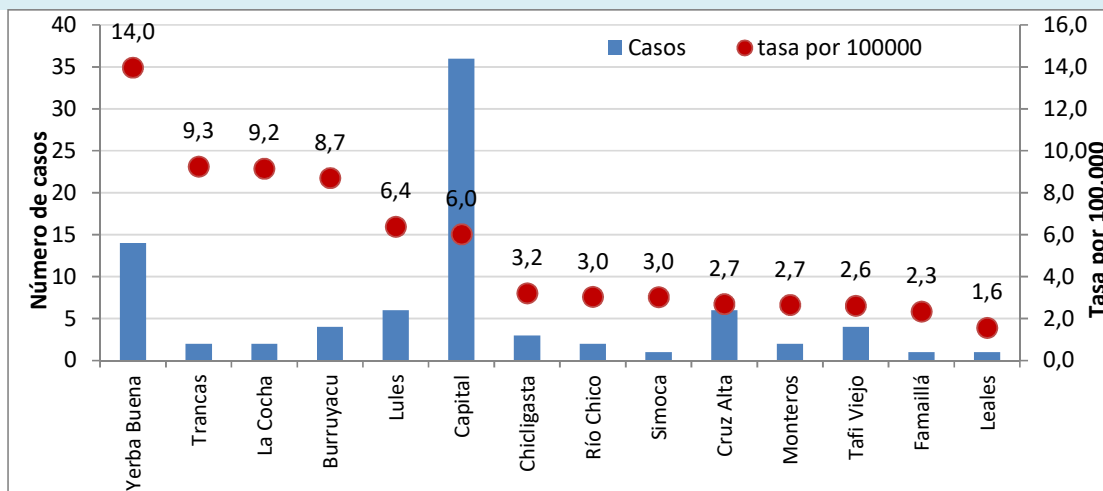
**Curva epidémica de casos confirmados de COVID-19 según fecha de inicio de síntomas. Provincia de Tucumán, hasta julio de 2020.**



Fuente: Dirección de Epidemiología en base a datos del SNVS 2.0

Hasta el día 5 de julio de 2020, se detectaron 85 casos positivos de COVID-19 correspondientes a la Provincia de Tucumán. El departamento con la relación de casos por número de habitantes más alta es Yerba Buena.

**Número de casos y tasas (por 100.000 habitantes) de COVID-19 según departamentos de residencia, hasta el día 5 de julio. Provincia de Tucumán (N=84)\***



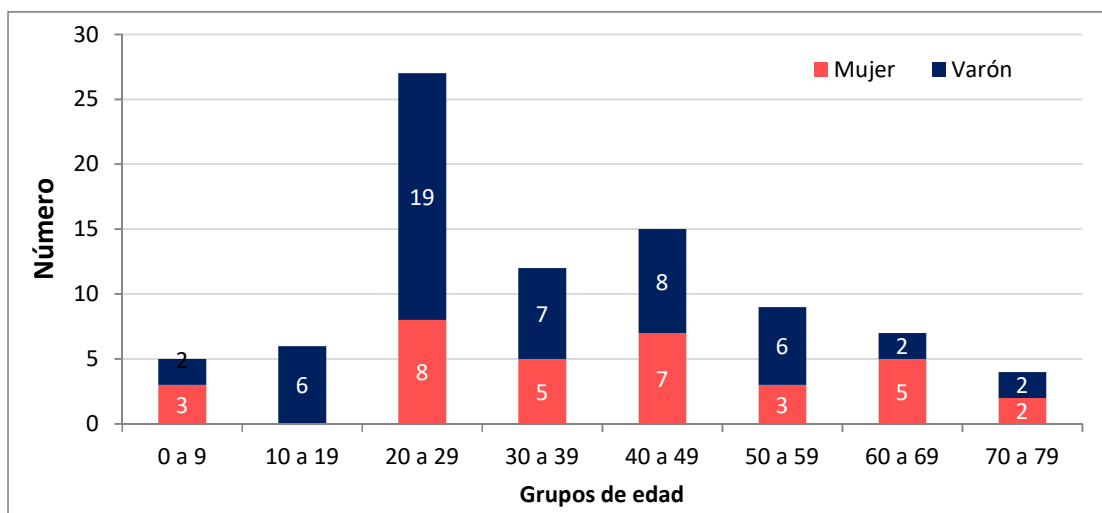
Fuente: Dirección de Epidemiología en base a datos del SNVS 2.0

\*Un caso correspondió a un paciente procedente del exterior, por lo cual no se incluyó en este apartado del análisis.

**Características generales en casos confirmados:**

El 61% (52) fueron varones. El promedio de edad de los casos fue de 36 años (Min=1; Max=77). Se registró comorbilidad en el 43% (37) de los pacientes. Pudo observarse un importante número de casos asintomáticos u oligosintomáticos.

**Casos positivos de COVID-19 según grupos de edad y sexo, hasta el 5 de julio de 2020. Provincia de Tucumán (N=85).**



Fuente: Dirección de Epidemiología en base a datos del SNVS 2.0

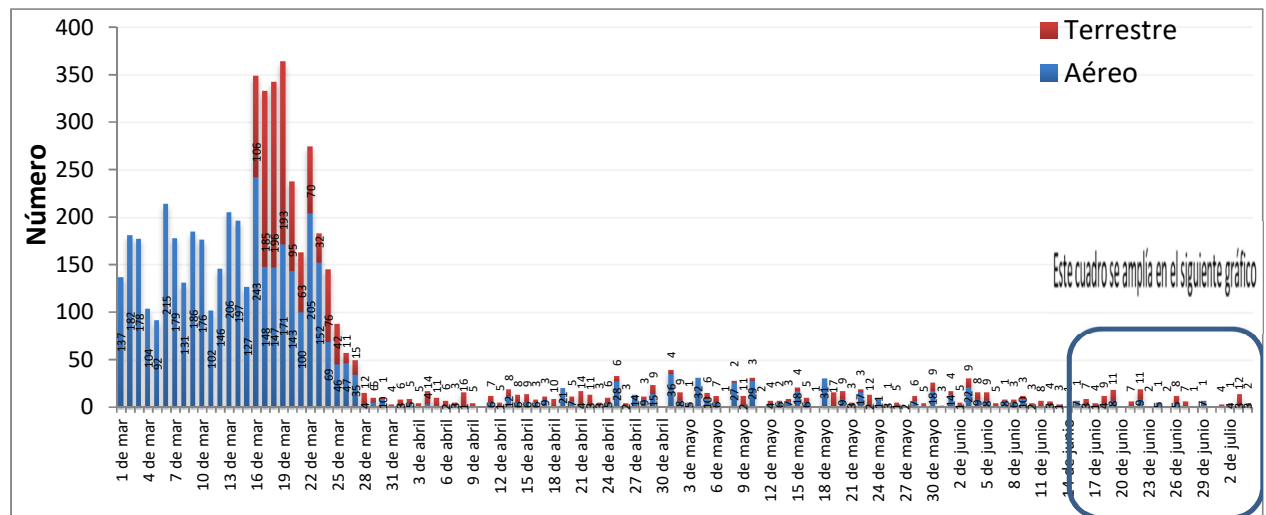
A la fecha, cinco personas fallecieron, 3 varones y 2 mujeres, de entre 40 a 79 años. Uno de los fallecidos es extranjero, que por razones laborales se encontraba de paso por la provincia

### Movimiento migratorio

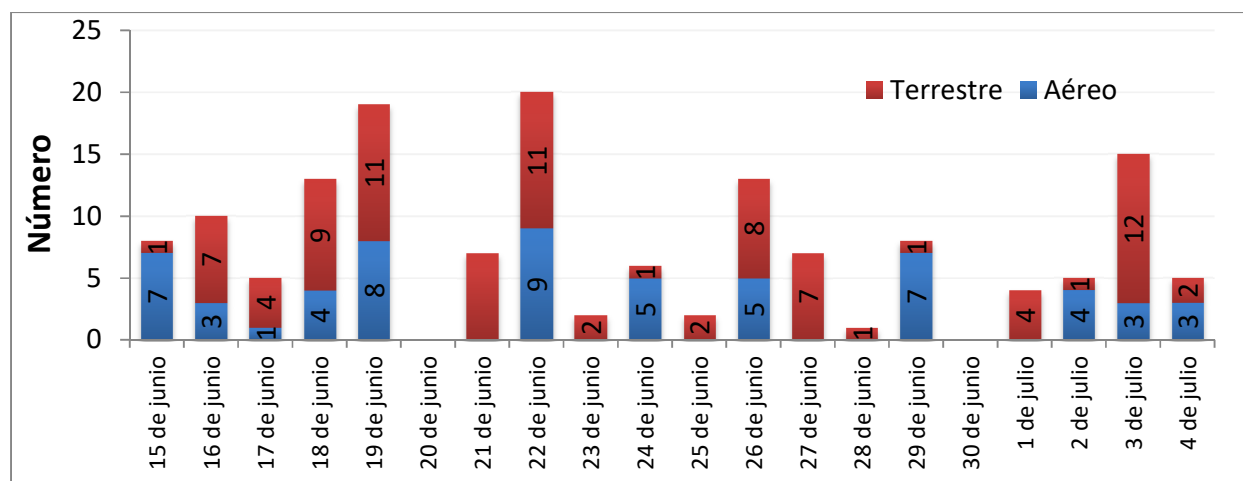
Hasta el día 5 de julio se registraron 6087 ingresos de argentinos: 4502 por vía aérea (desde el 1 de marzo) y 1585 por vía terrestre (desde el 16 de marzo).

### Ingresos de residentes argentinos desde otros países a Tucumán por vías aérea y terrestre.

1 de marzo al 5 de julio de 2020 (N=6087).



### Ingresos de residentes argentinos desde otros países a Tucumán por vías aérea y terrestre. 15 de junio al 5 de julio de 2020 (N=150).



Fuente: Dirección de Epidemiología, en base a información de la Dirección Nacional de Migraciones



Considerando todo el periodo estudiado, los viajeros por vía aérea procedían principalmente de Brasil (24%), Perú (21%) y Europa (12%); mientras que aquellos que ingresaron por vía terrestre provenían de Brasil (66%), Bolivia (13%) y Chile (13%).

Durante el último mes los viajeros por vía aérea procedían principalmente de Estados Unidos, Europa y Chile; mientras que, las personas que ingresaron por vía terrestre arribaron, en mayor medida, desde Chile, Bolivia, Brasil.

Actualmente las intervenciones están focalizadas a la detección de casos provenientes del exterior o de otras regiones con circulación comunitaria de COVID-19 en Argentina. Se realiza un intenso y exhaustivo control de pasajeros y cuarentena vigilada por 14 días; y un importante trabajo comunitario de testeos en grupos vulnerables; como una búsqueda activa de casos febriles en distintos barrios del Gran San Miguel de Tucumán.