



INDICADORES DE SEGUIMIENTO – COVID-19 PROVINCIA DE TUCUMAN

En el marco de la vigilancia epidemiológica clínica y por laboratorio de los pacientes con sospecha de COVID-19, se seleccionaron indicadores de seguimiento diario con la finalidad de observar el comportamiento de la epidemia, y el efecto de las intervenciones realizadas en las distintas fases: Contención y Mitigación.

Situación en Argentina

De acuerdo con el Ministerio de Salud, las zonas de **transmisión local** en Argentina son¹:

- Ciudad Autónoma de Buenos Aires y área Metropolitana de la provincia de Buenos Aires
- Provincia de Chaco
- Provincia de Tierra del Fuego: Ushuaia
- Provincia de Río Negro: Bariloche, Choele Choel, Catriel, Cipoletti
- Provincia de Santa Fe: Rosario

Transmisión por conglomerado:

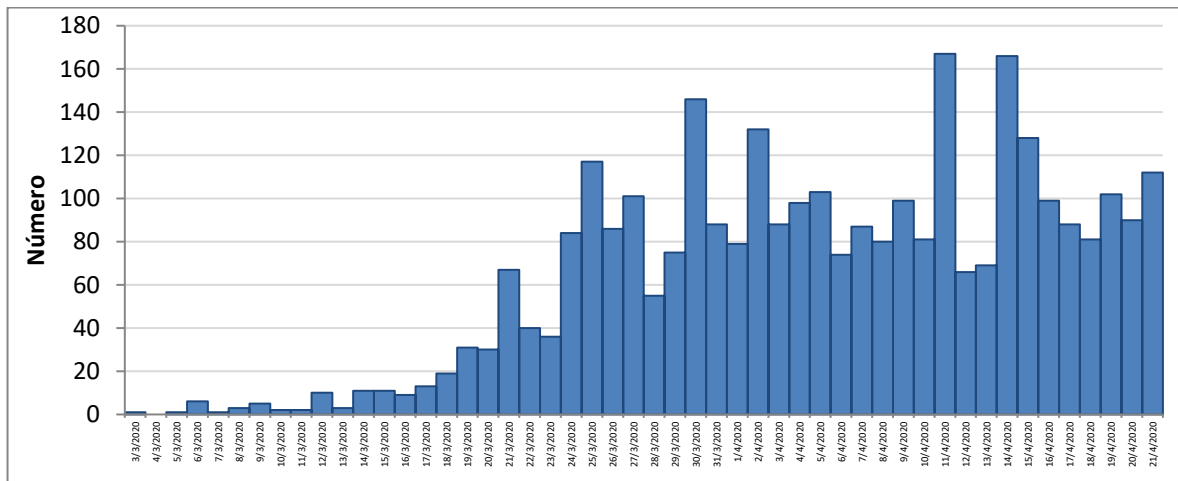
- Provincia de Santa Fe: Rafaela
- Provincia de Córdoba: Ciudad de Córdoba – Alta Gracia – Río Cuarto
- Provincia de Neuquén: Loncopue

¹ <https://www.argentina.gob.ar/salud/coronavirus-COVID-19/zonas-definidas-transmision-local>



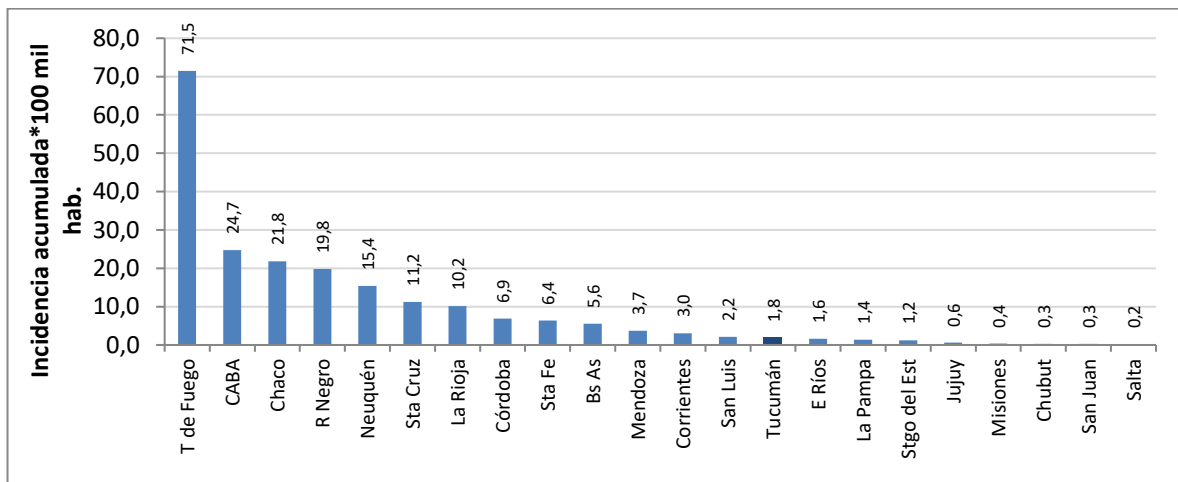
Hasta el día 21 de abril, se registraron un total de 3144 casos confirmados, en todo el país.

Curva epidémica de casos confirmados de COVID-19. Argentina, hasta el 21 de abril de 2020. (N=3144)



Fuente: Dirección de Epidemiología en base a datos del Ministerio de Salud de la Nación

Incidencia acumulada de COVID-19 (por 100.000 habitantes) según jurisdicciones de Argentina, hasta el 21 de abril de 2020.



Fuente: Dirección de Epidemiología en base a datos del Ministerio de Salud de la Nación

Las provincias de Catamarca y Formosa no registraron casos hasta la fecha.

Hasta el día 21 de abril se registraron **151** muertes en la República Argentina por COVID-19; con una edad promedio de 71 años; y el 68% fueron varones.



Situación en Tucumán

Resultados de pacientes con sospecha de COVID-19, con toma de muestra para estudio de laboratorio, hasta el 21 de abril de 2020.

Categorías	Número
Casos positivos COVID 19	31*
Descartados	733
Resultados Pendientes	43
Total	807

Fuente: Dirección de Epidemiología en base a datos SNVS 2.0

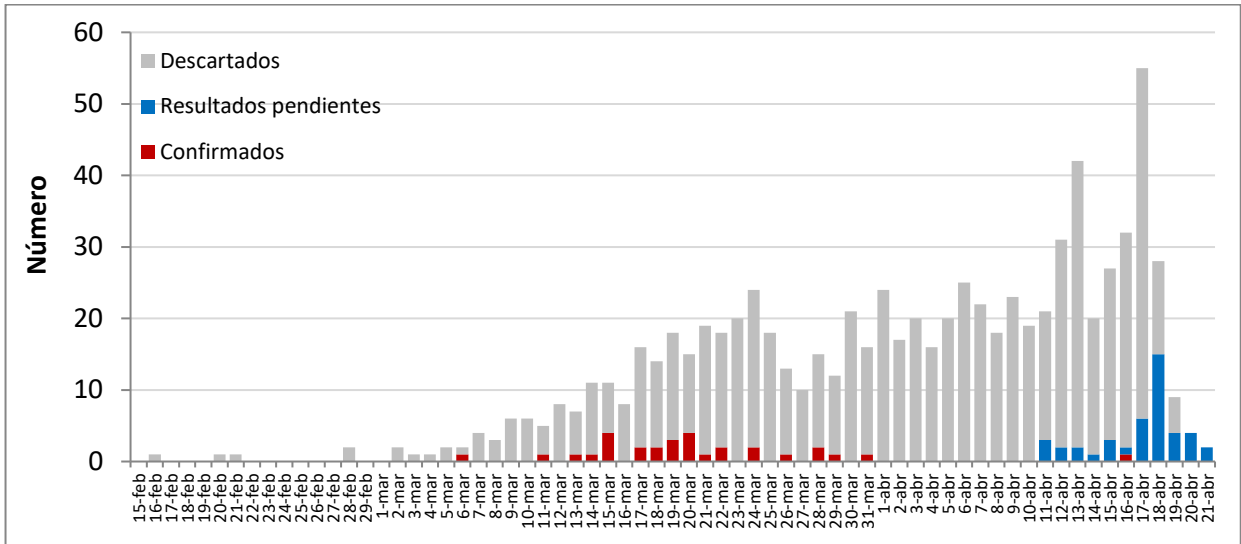
**Uno de los casos tiene residencia actual en la Provincia de Córdoba.*

La situación epidemiológica, según la ocurrencia de casos, es de baja magnitud de circulación viral; se registró transmisión activa en conglomerados y un predominio de pacientes positivos oligo-sintomáticos (con síntomas leves). Actualmente, con los últimos resultados seguimos en la fase de contención.

Las medidas de cuarentena poblacional, la reducción del arribo de pasajeros y el seguimiento activo de los casos y sus contactos, ha permitido obtener una curva que vislumbra el control de la situación.



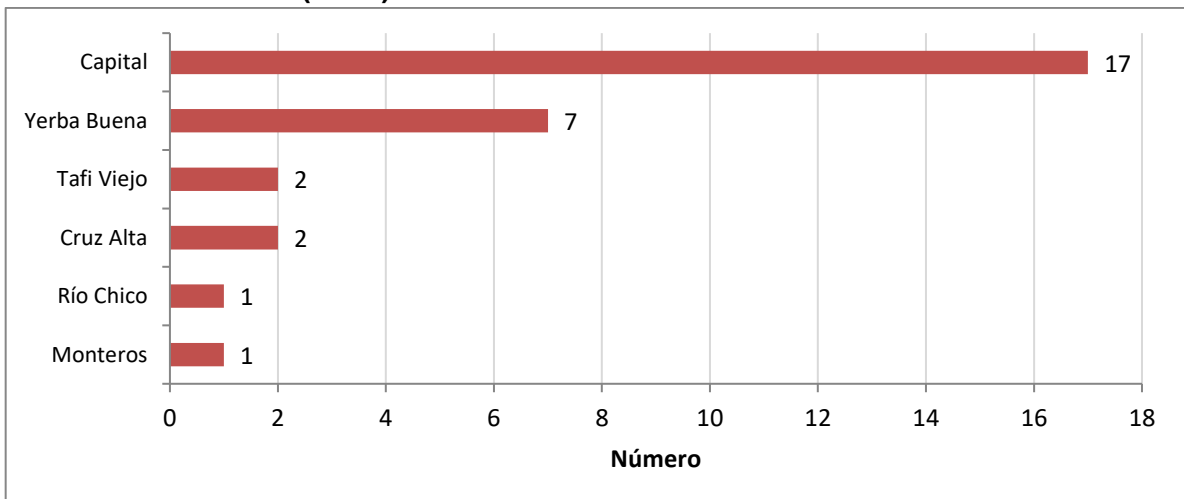
Curva epidémica de casos de COVID-19 según fecha de inicio de síntomas y resultado de laboratorio. Provincia de Tucumán. Abril de 2020.



Fuente: Dirección de Epidemiología en base a datos del SNVS 2.0

Hasta el día 21 de abril de 2020, se detectaron **30 casos positivos** de COVID-19 en **residentes** de la Provincia de Tucumán.

Departamento de residencia de casos confirmados de COVID-19 hasta el día 21 de abril de 2020. Tucumán (N=30)



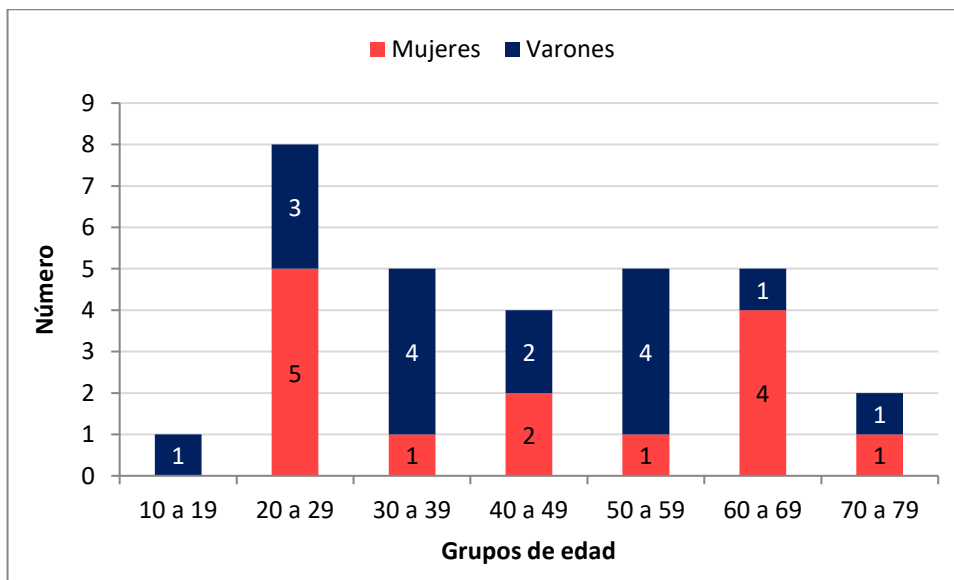
Fuente: Dirección de Epidemiología



Características generales en casos positivos:

- El 53% (16) fueron varones.
- El promedio de edad de los casos fue de 44 años (Min=19; Max=77).
- Se registró comorbilidad en el 43% (13) de los pacientes.
- El 77% (23) registraron antecedentes de viaje. Un caso se encuentra en investigación para determinar nexo epidemiológico; en el resto se registró antecedente de contacto estrecho.
- Actualmente 3 pacientes se encuentran internados en el sector público. Una paciente recibió el alta definitiva para COVID-19 pero continúa internada por una patología de base.
- Hasta el momento 10 personas fueron dadas de alta.
- 4 personas fallecieron: 2 varones y 2 mujeres, hasta la fecha.

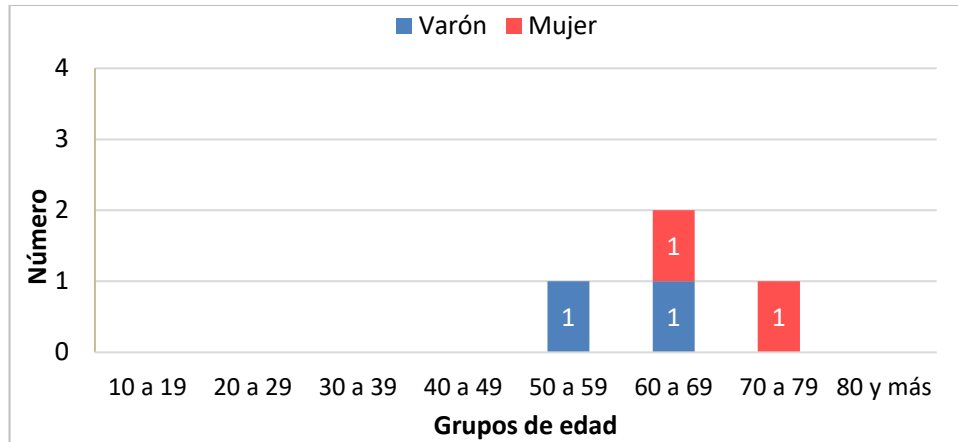
Casos positivos de COVID-19 según grupos de edad y sexo, hasta el 21 de abril de 2020. Provincia de Tucumán (N=30).



Fuente: Dirección de Epidemiología



Fallecidos por COVID-19 según grupos de edad y sexo de según sexo y grupos de edad. Provincia de Tucumán (N=4).

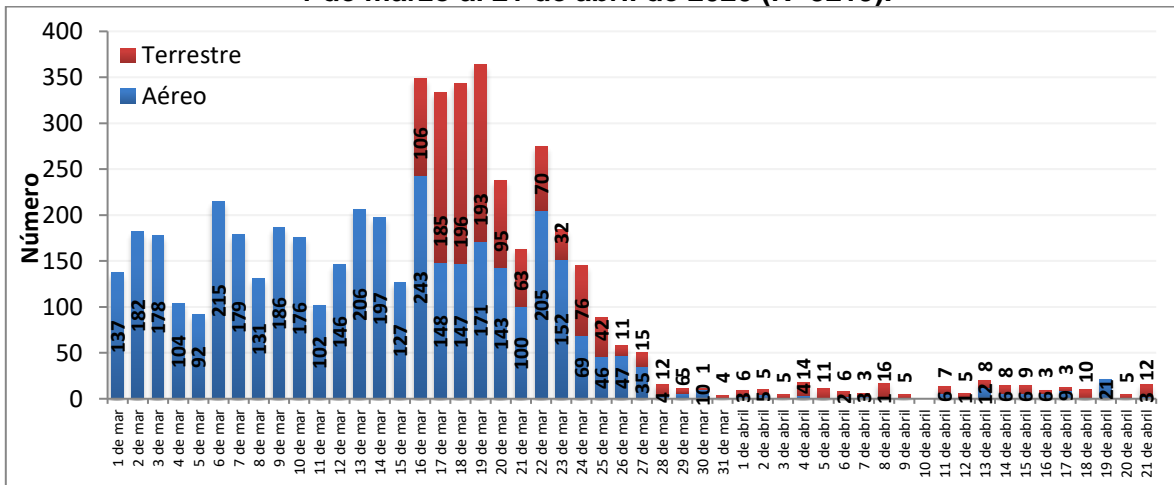


Fuente: Dirección de Epidemiología

Movimiento migratorio

Hasta el día 21 de abril se registraron 5219 ingresos: 3972 por vía aérea (desde el 1 de marzo) y 1247 por vía terrestre (desde el 16 de marzo).

Ingresos de personas desde otros países a Tucumán por vías aérea y terrestre. 1 de marzo al 21 de abril de 2020 (N=5219).



Datos actualizados hasta las 22 hs del 21/04

Fuente: Dirección de Epidemiología, en base a información de la Dirección Nacional de Migraciones



Los viajeros por vía aérea procedían principalmente de Brasil (26%), Perú (24%), Europa (11%) y Chile (10%); mientras que aquellos que ingresaron por vía terrestre provenían de Brasil (74%) y Bolivia (11%).