



INDICADORES DE SEGUIMIENTO – COVID-19 PROVINCIA DE TUCUMAN

En el marco de la vigilancia epidemiológica clínica y por laboratorio de los pacientes con sospecha de COVID-19, se seleccionaron indicadores de seguimiento diario con la finalidad de observar el comportamiento de la epidemia, y el efecto de las intervenciones realizadas en las distintas fases: Contención y Mitigación.

Situación en Argentina

De acuerdo con el Ministerio de Salud, las zonas de **transmisión local** en Argentina son¹:

- Ciudad Autónoma de Buenos Aires
- Área Metropolitana de la provincia de Buenos Aires
 - RS V (completa): General San Martín, José C. Paz, Malvinas Argentinas, San Fernando, San Isidro, San Miguel, Tigre, Vicente López, Campana, Escobar, Exaltación de la Cruz, Pilar, Zárate
 - RS VI (completa): Almirante Brown, Avellaneda, Berazategui, Esteban Echeverría, Ezeiza, Florencio Varela, Lanús, Lomas de Zamora, Quilmes
 - RS VII (completa): Hurlingham, Ituzaingó, Merlo, Moreno, Morón, Tres de Febrero, General Las Heras, General Rodríguez, Luján, Marcos Paz.
 - RS XI en los siguientes municipios: Berisso, Brandsen, Cañuelas, Ensenada, La Plata, Presidente Perón, San Vicente
 - RS XII: La Matanza
- Provincia de Chaco: Resistencia, Barranqueras, Fontana y Puerto Vilelas.
- Provincia de Tierra del Fuego: Ushuaia
- Provincia de Río Negro: Bariloche, Choele Choel, Catriel, Cipoletti
- Provincia de Santa Fe: Rosario

Transmisión por conglomerado

- Provincia de Córdoba: Ciudad de Córdoba – Alta Gracia – Río Cuarto.
- Provincia de Neuquén: Loncopue.

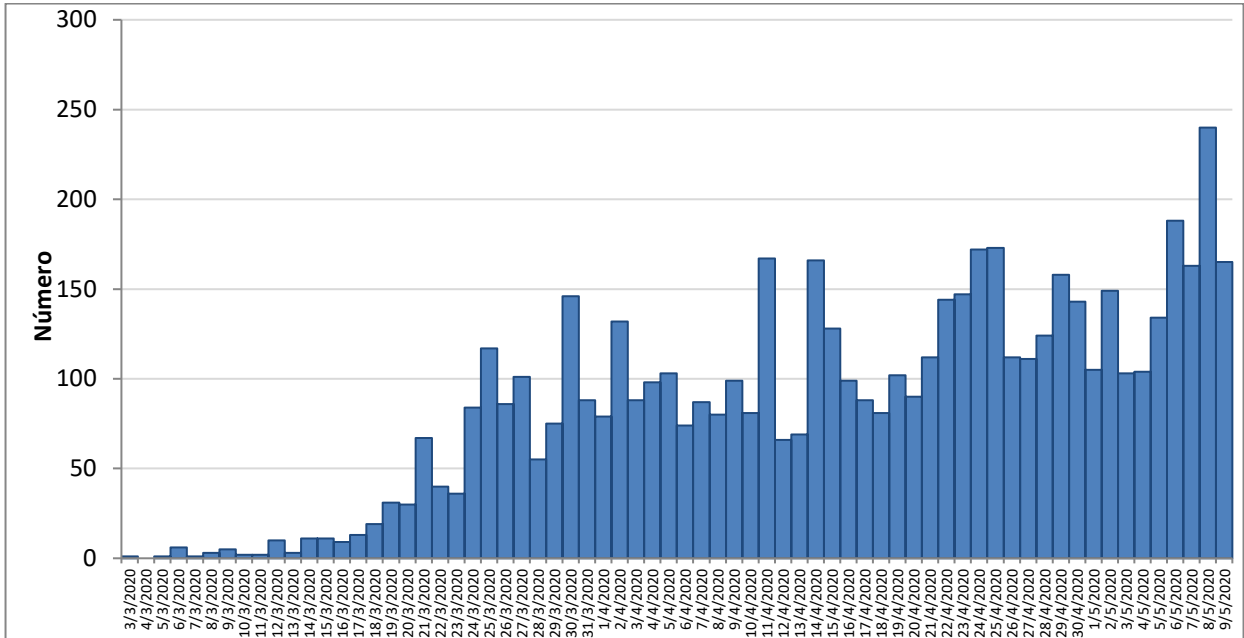
¹ <https://www.argentina.gob.ar/salud/coronavirus-COVID-19/zonas-definidas-transmision-local>



Hasta el día 9 de mayo, se registraron un total de 5776 casos confirmados, en todo el país.

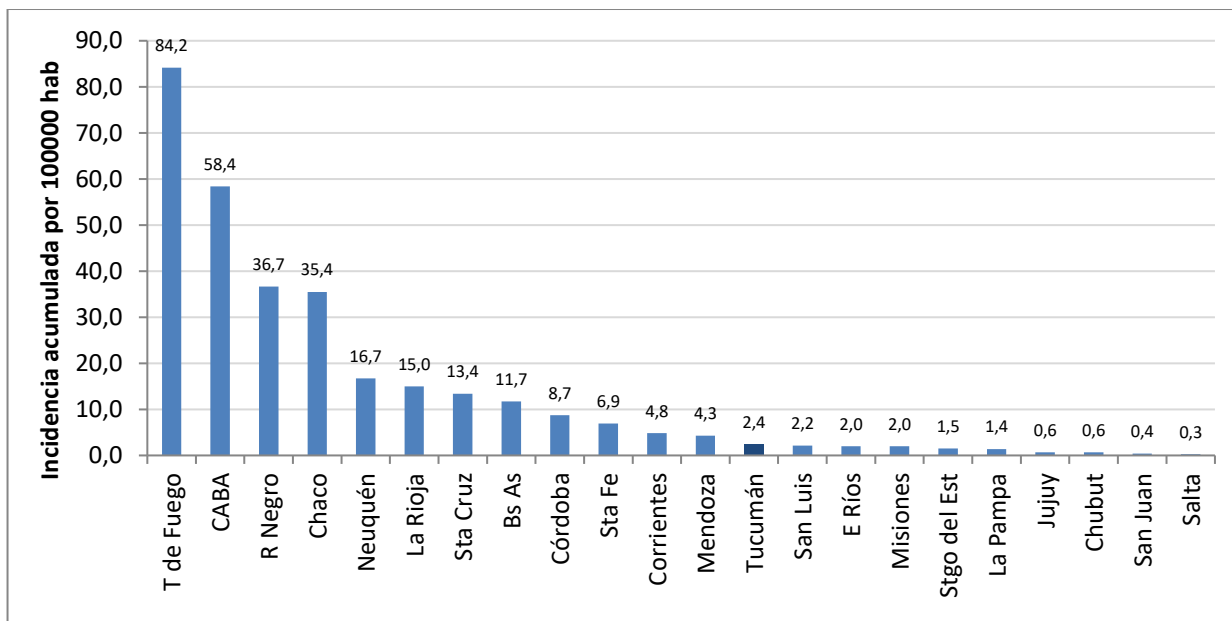
Curva epidémica de casos confirmados de COVID-19.

Argentina, hasta el 9 de mayo de 2020. (N=5776)



Fuente: Dirección de Epidemiología en base a datos del Ministerio de Salud de la Nación

Incidencia acumulada de COVID-19 (por 100.000 habitantes) según jurisdicciones de Argentina, hasta el 9 de mayo de 2020.



Fuente: Dirección de Epidemiología en base a datos del Ministerio de Salud de la Nación



Las provincias de Catamarca y Formosa no registraron casos hasta la fecha.

Hasta el día 9 de mayo se registraron **300** muertes en la República Argentina por COVID-19; con una edad promedio de 73 años; y el 60% fueron varones.

Situación en Tucumán

La provincia de Tucumán continúa en fase de contención. El impacto fue de baja magnitud hasta la fecha. La mayoría de los casos de COVID-19, fueron importados (80,5%) y el resto (19,5%) fueron contactos estrechos de estos casos. A la fecha no se pudo corroborar transmisión comunitaria, a partir de la consulta espontánea, ni mediante las estrategias de intensificación de la Vigilancia Epidemiológica implementadas por el Ministerio de Salud Pública. Las medidas de cuarentena poblacional, la reducción del arribo de pasajeros y el seguimiento activo de los casos y sus contactos, han permitido mantener el control de la situación epidemiológica, lo cual se ve reflejado en la curva diaria de casos.

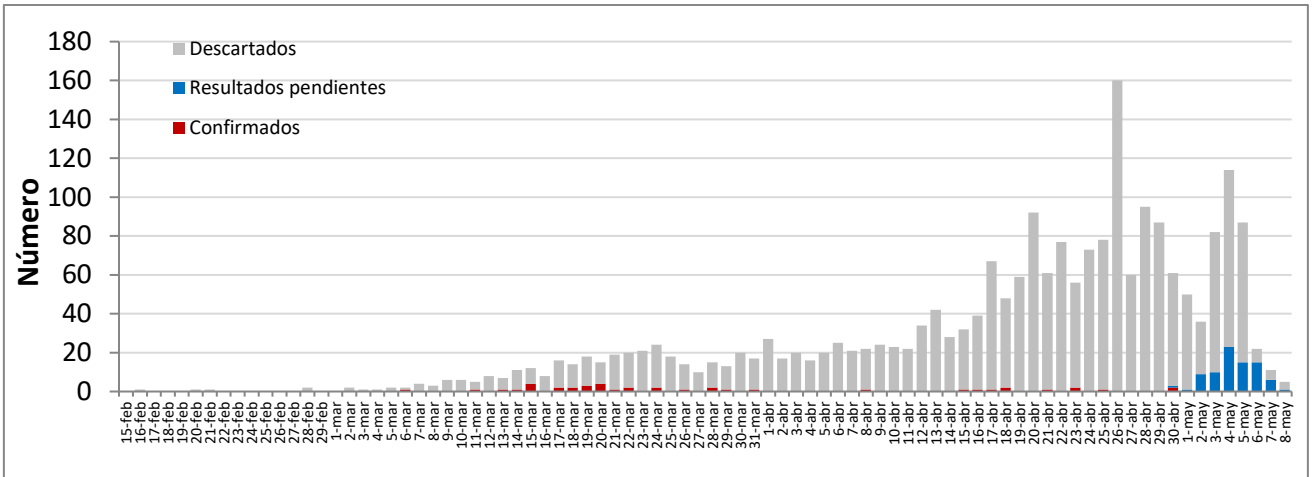
Principales indicadores de evolución de la pandemia por COVID-19, hasta el 9 de mayo de 2020. Provincia de Tucumán.

	Número	Porcentaje
Total Estudiados	2230	
Confirmados	41	
Casos importados	33	80.5
Casos por contacto	8	19.5
Casos comunitarios	0	0.0
Casos en investigación	0	0.0
Trabajadores de Salud	0	0.0
Ambulatorios	10	24.4
Internados actuales	2	4.9
Recuperados	25	61.0
Fallecidos	4	9.8
Resultados pendientes	81	
Casos descartados	2108	
Positividad		1.8
Letalidad		9.8
Incidencia Acumulada		
Incidencia	2.4	*100 mil hab.

Fuente: Dirección de Epidemiología en base a datos SNVS 2.0



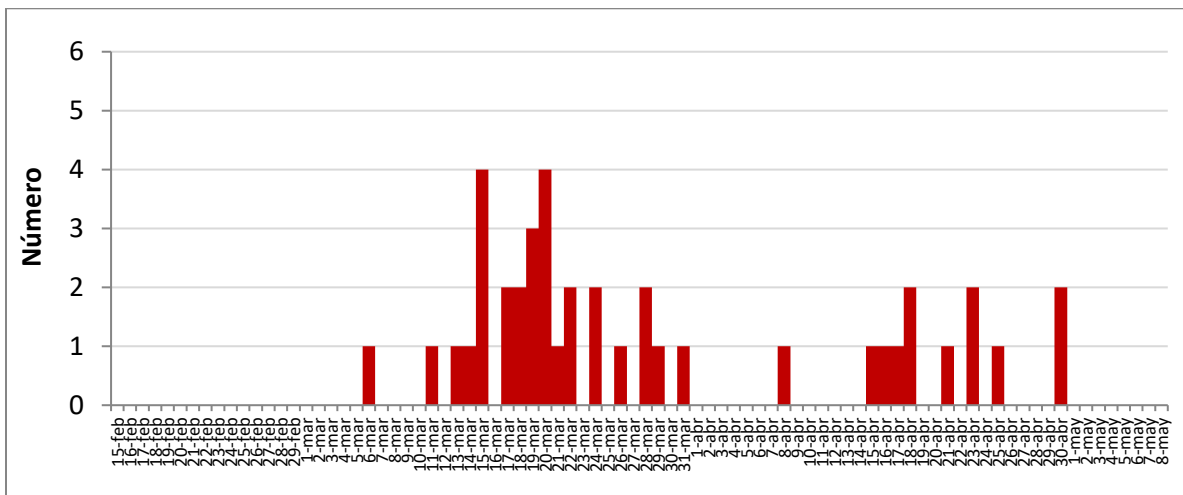
Curva epidémica de casos de COVID-19 según fecha de inicio de síntomas y resultado de laboratorio. Provincia de Tucumán. Mayo de 2020.



Fuente: Dirección de Epidemiología en base a datos del SNVS 2.0

Debido a la influencia de los casos descartados en la figura anterior, mostramos por separado la curva de los casos confirmados, para apreciar con mayor claridad la distribución temporal de éstos casos.

Curva epidémica de casos confirmados de COVID-19 según fecha de inicio de síntomas. Provincia de Tucumán. Mayo de 2020.

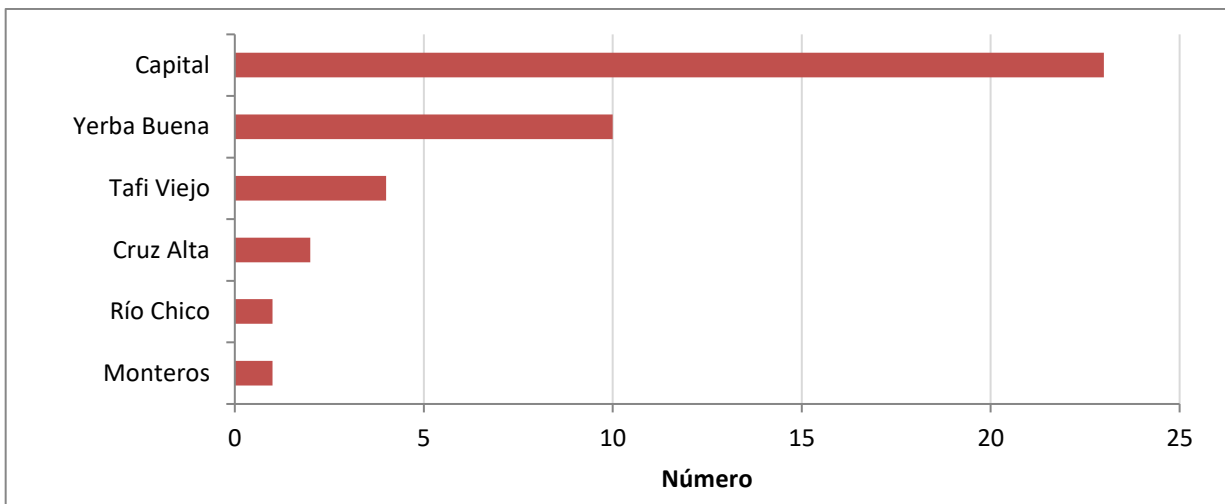


Fuente: Dirección de Epidemiología en base a datos del SNVS 2.0

Hasta el día 9 de mayo de 2020, se detectaron **41 casos positivos** de COVID-19 en **residentes** de la Provincia de Tucumán.



Departamento de residencia de casos confirmados de COVID-19 hasta el día 9 de mayo de 2020. Tucumán (N=41)

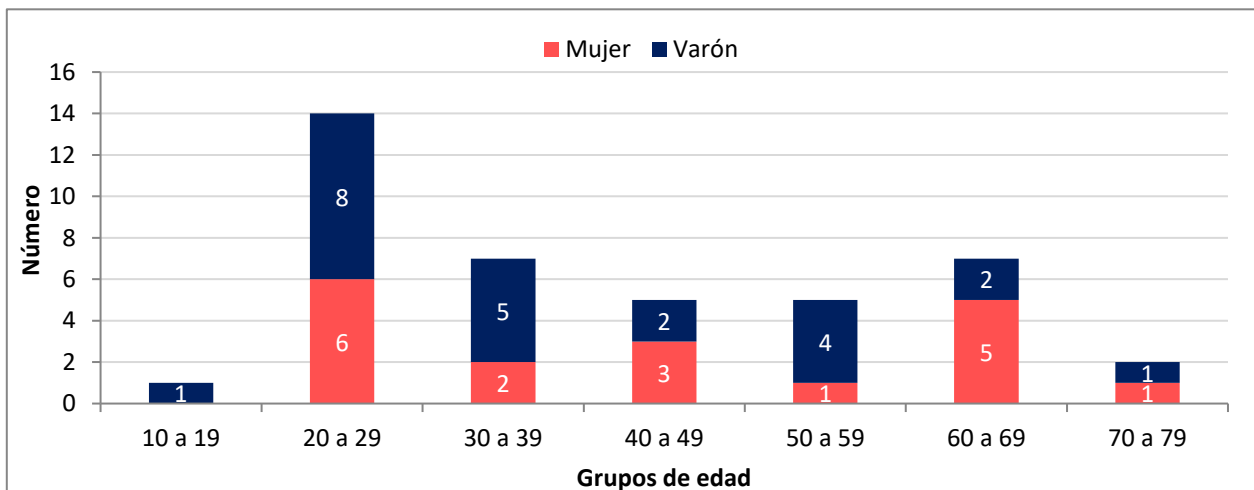


Fuente: Dirección de Epidemiología en base a datos del SNVS 2.0

Características generales en casos confirmados:

El 56% (23) fueron varones. El promedio de edad de los casos fue de 41 años (Min=19; Max=77). Se registró comorbilidad en el 34% (14) de los pacientes. Pudo observarse un importante número de casos asintomáticos u oligosintomáticos.

Casos positivos de COVID-19 según grupos de edad y sexo, hasta el 9 de mayo de 2020. Provincia de Tucumán (N=41).



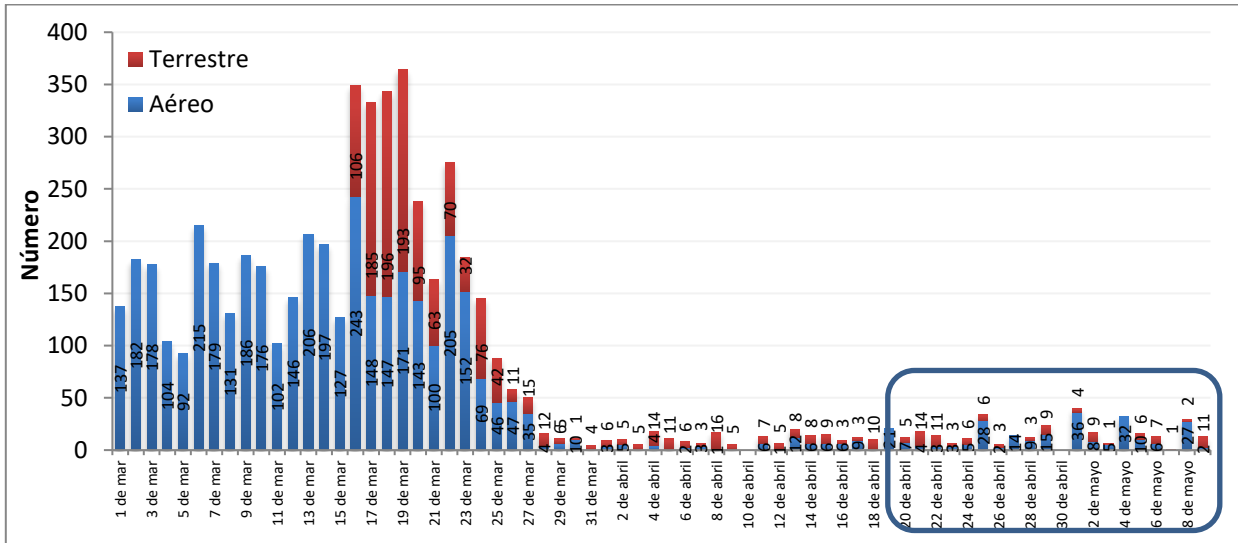
Fuente: Dirección de Epidemiología en base a datos del SNVS 2.0

A la fecha, cuatro personas fallecieron, 2 varones y 2 mujeres, de entre 50 a 79 años.

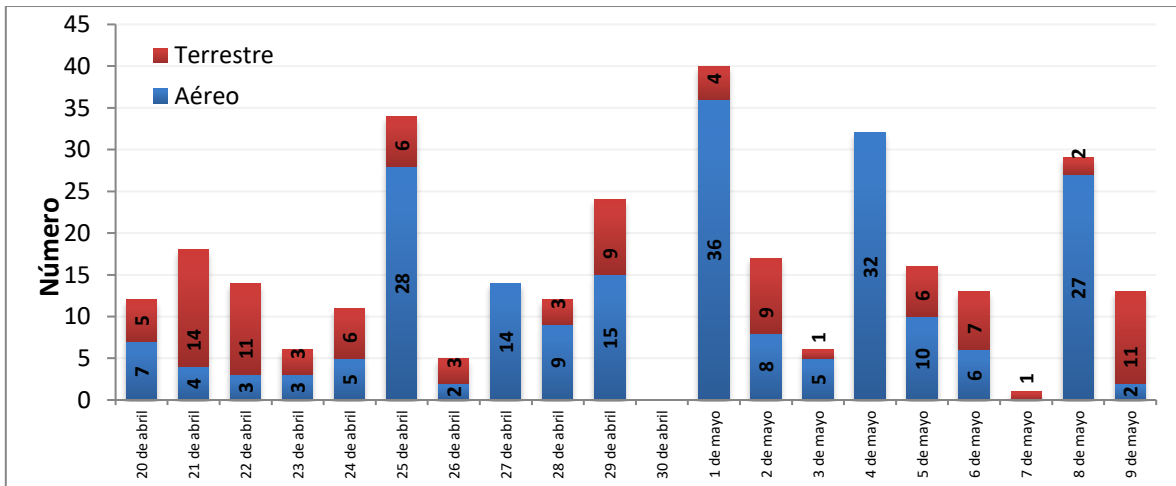
Movimiento migratorio

Hasta el día 9 de mayo se registraron 5516 ingresos de argentinos: 4185 por vía aérea (desde el 1 de marzo) y 1331 por vía terrestre (desde el 16 de marzo).

Ingresos de residentes argentinos desde otros países a Tucumán por vías aérea y terrestre. 1 de marzo al 9 de mayo de 2020 (N=5516).



20 de abril al 9 de mayo de 2020 (N=317).



Fuente: Dirección de Epidemiología, en base a información de la Dirección Nacional de Migraciones



Los viajeros por vía aérea procedían principalmente de Brasil (25%), Perú (23%), Europa (11%) y Chile (10%); mientras que aquellos que ingresaron por vía terrestre provenían de Brasil (70%), Bolivia (13%) y Chile (11%).

Actualmente las intervenciones están focalizadas a la detección de casos provenientes del exterior o de otras regiones con circulación comunitaria de COVID-19. Se realiza un intenso y exhaustivo control de pasajeros y cuarentena vigilada por 14 días