

## INDICADORES DE SEGUIMIENTO – COVID-19 PROVINCIA DE TUCUMAN

En el marco de la vigilancia epidemiológica clínica y por laboratorio de los pacientes con sospecha de COVID-19, se seleccionaron indicadores de seguimiento diario con la finalidad de observar el comportamiento de la epidemia, y el efecto de las intervenciones realizadas en las distintas fases: Contención y Mitigación.

### Situación en Argentina

De acuerdo con el Ministerio de Salud, las zonas de **transmisión local** en Argentina son<sup>1</sup>:

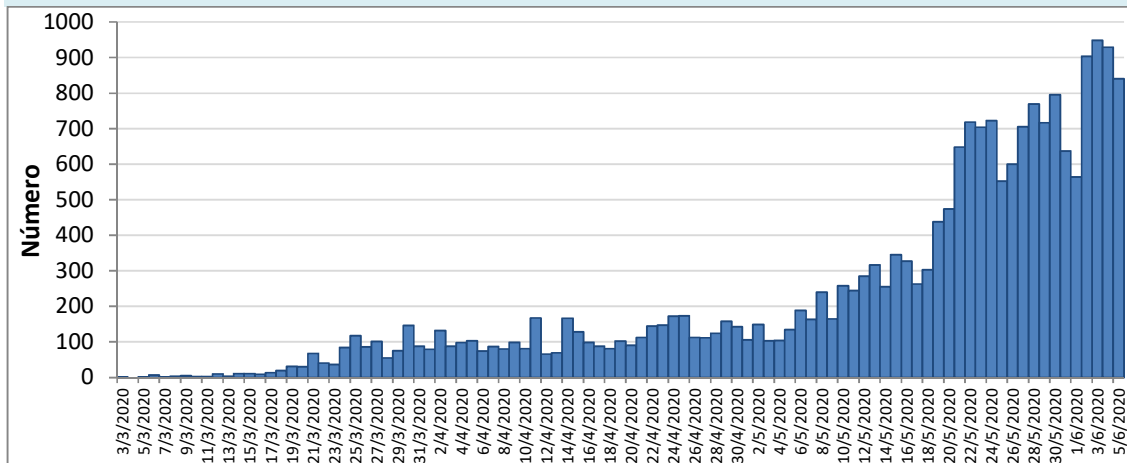
- **Ciudad Autónoma de Buenos Aires**
- **Provincia de Buenos Aires:**
  - Área Metropolitana de la provincia de Buenos Aires
  - RS V (completa): General San Martín, José C. Paz, Malvinas Argentinas, San Fernando, San Isidro, San Miguel, Tigre, Vicente López, Campana, Escobar, Exaltación de la Cruz, Pilar, Zárate
  - RS VI (completa): Almirante Brown, Avellaneda, Berazategui, Esteban Echeverría, Ezeiza, Florencio Varela, Lanús, Lomas de Zamora, Quilmes
  - RS VII (completa): Hurlingham, Ituzaingó, Merlo, Moreno, Morón, Tres de Febrero, General Las Heras, General Rodríguez, Luján, Marcos Paz.
  - RS XI en los siguientes municipios: Berisso, Brandsen, Cañuelas, Ensenada, La Plata, Presidente Perón, San Vicente.
  - RS XII: La Matanza
- **Provincia del Chaco:** Resistencia, Barranqueras, Fontana, Puerto Vilelas.
- **Provincia de Córdoba:** Ciudad de Córdoba.
- **Provincia de Río Negro:** Bariloche, Cipoletti.
- **Provincia de Chubut:** Trelew.

---

<sup>1</sup> <https://www.argentina.gob.ar/salud/coronavirus-COVID-19/zonas-definidas-transmision-local>

Hasta el día 5 de junio, se registraron un total de 21.037 casos confirmados, en todo el país. La curva epidémica tiene un comportamiento ascendente en los últimos días, por la influencia de las jurisdicciones con circulación comunitaria del virus.

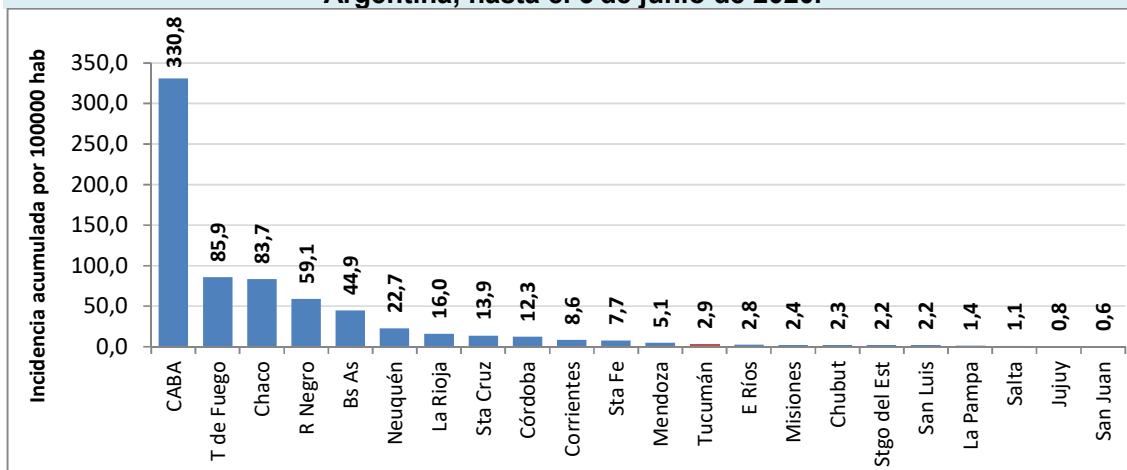
**Curva epidémica de casos confirmados de COVID-19. Argentina, hasta el 5/06/2020**



Fuente: Dirección de Epidemiología en base a datos del Ministerio de Salud de la Nación

La Ciudad Autónoma de Buenos Aires (CABA) actualmente es la jurisdicción más afectada, con una incidencia acumulada de 331 casos por cada 100 mil habitantes. Las provincias de Catamarca y Formosa no registraron casos hasta la fecha.

**Incidencia acumulada de COVID-19 (por 100.000 hab.) según jurisdicciones de Argentina, hasta el 5 de junio de 2020.**



Fuente: Dirección de Epidemiología en base a datos del Ministerio de Salud de la Nación

Hasta el día 5 de junio se registraron 632 muertes en la República Argentina por COVID-19; con una edad promedio de 73 años; y el 59% fueron varones.



## Situación en Tucumán

La provincia de Tucumán continúa en fase de contención. El impacto fue de baja magnitud hasta la fecha. La mayoría de los casos de COVID-19, fueron importados (77,6%). A la fecha no se pudo corroborar transmisión comunitaria, a partir de la consulta espontánea, ni mediante la intensificación de la Vigilancia Epidemiológica. Las medidas de cuarentena poblacional, la reducción del arribo de pasajeros y el seguimiento activo de los casos y sus contactos, han permitido mantener el control de la situación epidemiológica.

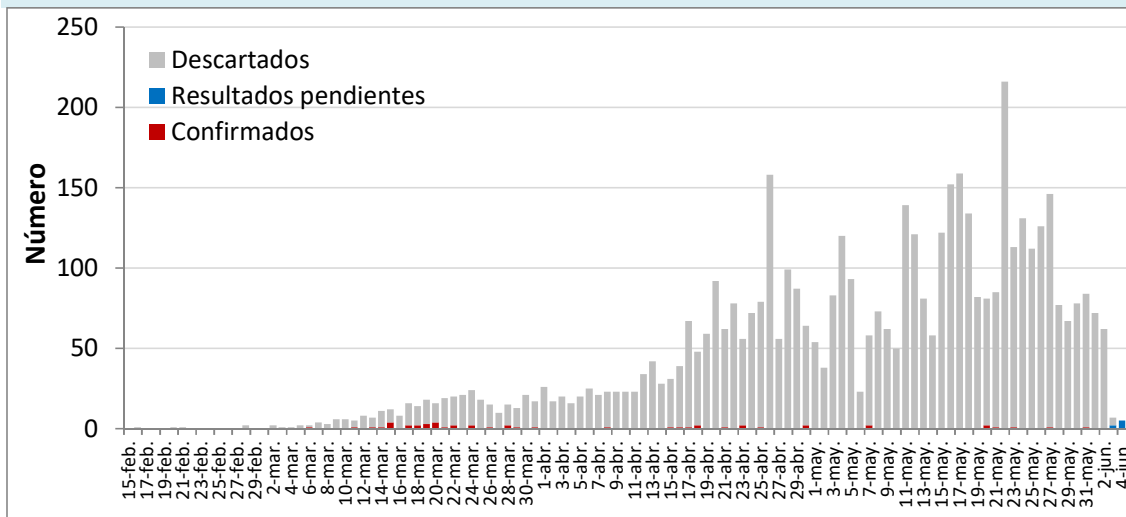
### Principales indicadores de evolución de la pandemia por COVID-19, hasta el 5 de junio de 2020. Provincia de Tucumán.

|                             | Número      | Porcentaje    |
|-----------------------------|-------------|---------------|
| <b>Total Estudiados</b>     | <b>4992</b> |               |
| <b>Confirmados</b>          | <b>49</b>   |               |
| Casos importados            | 38          | 77.6          |
| Casos por contacto          | 10          | 20.4          |
| Casos comunitarios          | 0           | 0.0           |
| Casos en investigación      | 1           | 2.0           |
| Trabajadores de Salud       | 0           | 0.0           |
| Ambulatorios                | 4           | 8.2           |
| Internados actuales         | 7           | 14.3          |
| Recuperados                 | 34          | 69.4          |
| Fallecidos                  | 4           | 8.2           |
| Resultados pendientes       | 7           |               |
| Casos descartados           | 4936        |               |
| Positividad                 |             | 1.0           |
| Letalidad                   |             | 8.2           |
| <b>Incidencia Acumulada</b> |             |               |
| Incidencia                  | 2.9         | *100 mil hab. |

Fuente: Dirección de Epidemiología en base a datos SNVS 2.0

\*1 paciente en estado crítico, 3 por presencia de comorbilidad y 3 en aislamiento hospitalario (sin criterios de gravedad).

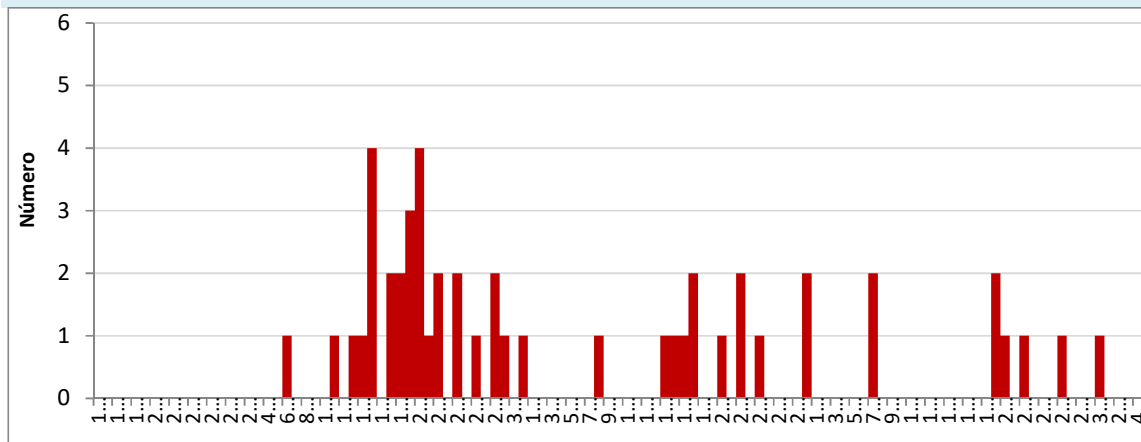
**Curva epidémica de casos de COVID-19 según fecha de inicio de síntomas y resultado de laboratorio\*. Provincia de Tucumán. Junio de 2020.**



Fuente: Dirección de Epidemiología en base a datos del SNVS 2.0  
\*Datos actualizados hasta las 20 hs. del día de ayer

Debido a la influencia de los casos descartados en la figura anterior, mostramos por separado la curva de los casos confirmados, para apreciar con mayor claridad la distribución temporal de éstos casos.

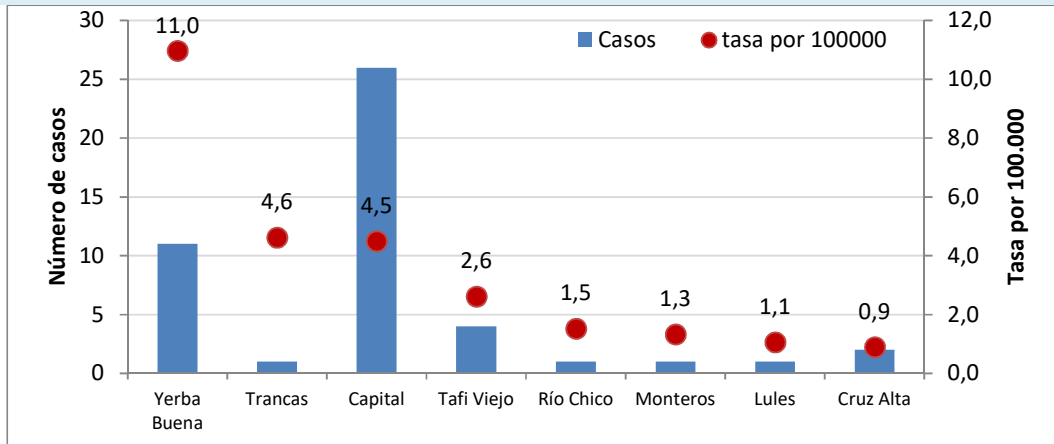
**Curva epidémica de casos confirmados de COVID-19 según fecha de inicio de síntomas. Provincia de Tucumán. Junio de 2020.**



Fuente: Dirección de Epidemiología en base a datos del SNVS 2.0

Hasta el día 5 de junio de 2020, se detectaron 49 casos positivos de COVID-19 correspondientes a la Provincia de Tucumán. El departamento con mayor número de casos por habitantes es Yerba Buena.

**Número de casos y tasas (por 100.000 habitantes) de COVID-19 según departamentos de residencia, hasta el día 5 de junio. Provincia de Tucumán (N=48)\***



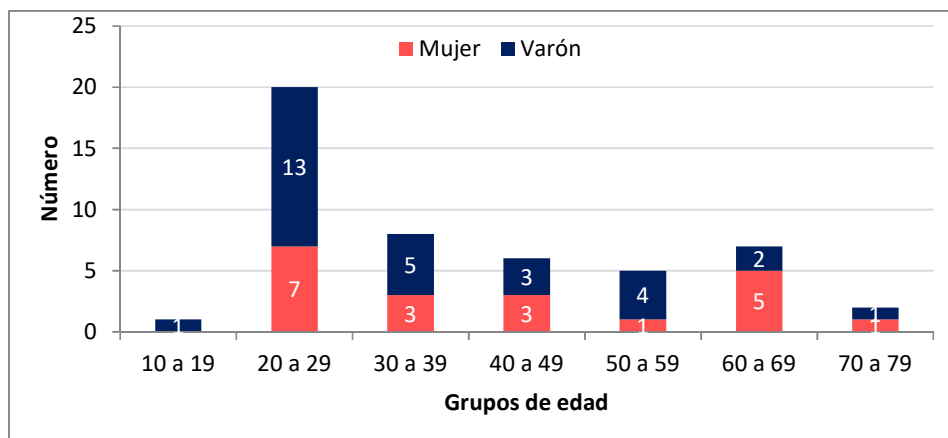
Fuente: Dirección de Epidemiología en base a datos del SNVS 2.0

\*Un caso corresponde a un paciente procedente del exterior, el cual está internado en la provincia, por lo cual no se incluye en este apartado del análisis.

**Características generales en casos confirmados:**

El 59% (29) fueron varones. El promedio de edad de los casos fue de 39 años (Min=19; Max=77). Se registró comorbilidad en el 37% (18) de los pacientes. Pudo observarse un importante número de casos asintomáticos u oligosintomáticos.

**Casos positivos de COVID-19 según grupos de edad y sexo, hasta el 5 de junio de 2020. Provincia de Tucumán (N=49).**



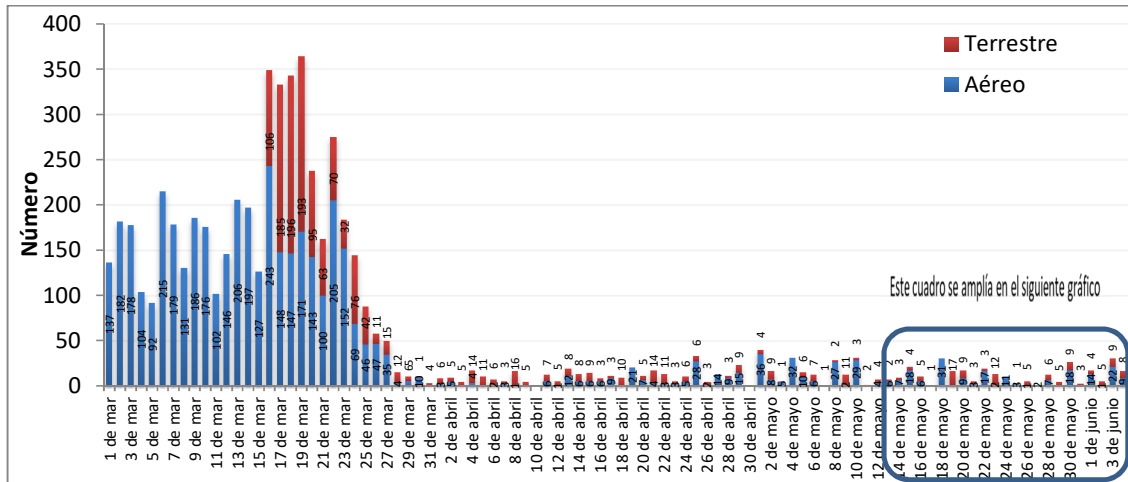
Fuente: Dirección de Epidemiología en base a datos del SNVS 2.0

A la fecha, cuatro personas fallecieron, 2 varones y 2 mujeres, de entre 50 a 79 años.

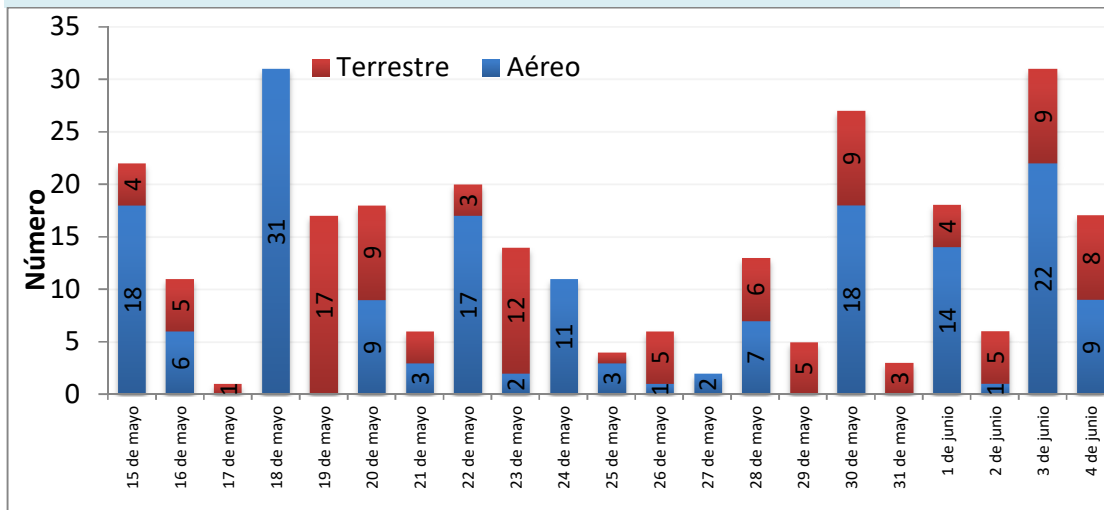
**Movimiento migratorio**

Hasta el día 4 de junio se registraron 5859 ingresos de argentinos: 4405 por vía aérea (desde el 1 de marzo) y 1454 por vía terrestre (desde el 16 de marzo).

**Ingresos de residentes argentinos desde otros países a Tucumán por vías aérea y terrestre. 1 de marzo al 4 de junio de 2020 (N=5859).**



**Ingresos de residentes argentinos desde otros países a Tucumán por vías aérea y terrestre. 15 al 4 de junio de 2020 (N=283).**



Fuente: Dirección de Epidemiología, en base a información de la Dirección Nacional de Migraciones



Considerando todo el periodo estudiado, los viajeros por vía aérea procedían principalmente de Brasil (24%), Perú (22%) y Europa (11%); mientras que aquellos que ingresaron por vía terrestre provenían de Brasil (68%), Bolivia (13%) y Chile (12%).

Durante el último mes los viajeros por vía aérea procedían principalmente de Estados Unidos, Chile y Europa; mientras que, las personas que ingresaron por vía terrestre arribaron, en mayor medida, desde Chile, Bolivia, Brasil.

Actualmente las intervenciones están focalizadas a la detección de casos provenientes del exterior o de otras regiones con circulación comunitaria de COVID-19. Se realiza un intenso y exhaustivo control de pasajeros y cuarentena vigilada por 14 días.