



INDICADORES DE SEGUIMIENTO – COVID-19 PROVINCIA DE TUCUMAN

En el marco de la vigilancia epidemiológica clínica y por laboratorio de los pacientes con sospecha de COVID-19, se seleccionaron indicadores de seguimiento diario con la finalidad de observar el comportamiento de la epidemia, y el efecto de las intervenciones realizadas en las distintas fases: Contención y Mitigación.

Situación en Argentina

De acuerdo con el Ministerio de Salud, las zonas de **transmisión local** en Argentina son¹:

- Ciudad Autónoma de Buenos Aires
- Área Metropolitana de la provincia de Buenos Aires
 - RS V (completa): General San Martín, José C. Paz, Malvinas Argentinas, San Fernando, San Isidro, San Miguel, Tigre, Vicente López, Campana, Escobar, Exaltación de la Cruz, Pilar, Zárate
 - RS VI (completa): Almirante Brown, Avellaneda, Berazategui, Esteban Echeverría, Ezeiza, Florencio Varela, Lanús, Lomas de Zamora, Quilmes
 - RS VII (completa): Hurlingham, Ituzaingó, Merlo, Moreno, Morón, Tres de Febrero, General Las Heras, General Rodríguez, Luján, Marcos Paz.
 - RS XI en los siguientes municipios: Berisso, Brandsen, Cañuelas, Ensenada, La Plata, Presidente Perón, San Vicente
 - RS XII: La Matanza
- Provincia de Chaco: Resistencia, Barranqueras, Fontana y Puerto Vilelas.
- Provincia de Tierra del Fuego: Ushuaia
- Provincia de Río Negro: Bariloche, Choele Choel, Catriel, Cipoletti
- Provincia de Santa Fe: Rosario

Transmisión por conglomerado

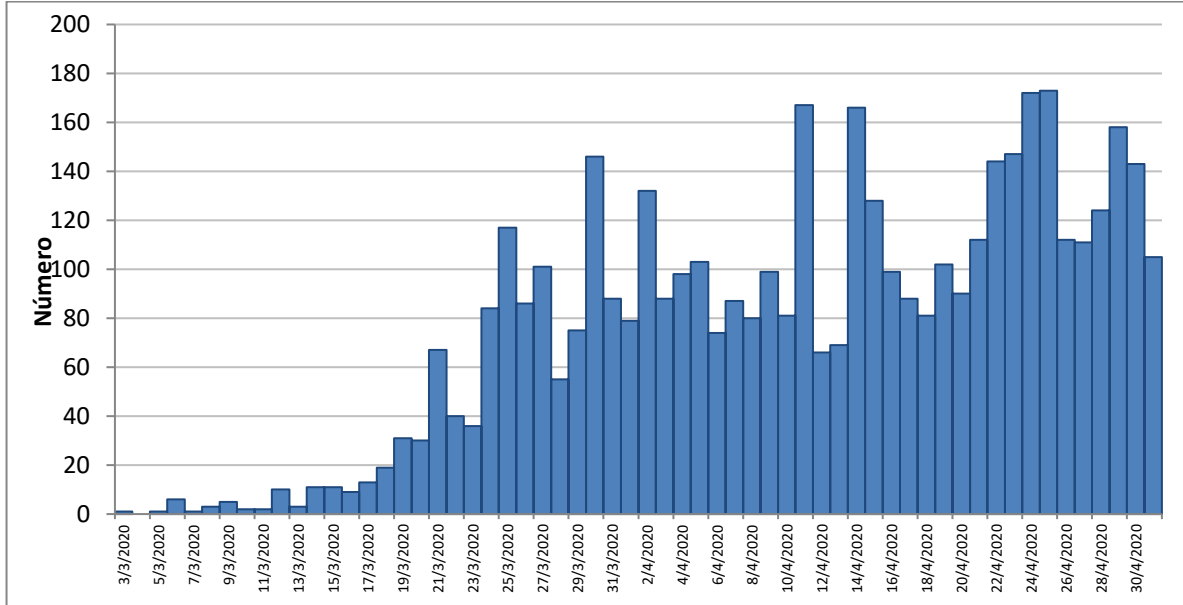
- Provincia de Santa Fe: Rafaela
- Provincia de Córdoba: Ciudad de Córdoba – Alta Gracia – Río Cuarto
- Provincia de Neuquén: Loncopue

¹ <https://www.argentina.gob.ar/salud/coronavirus-COVID-19/zonas-definidas-transmision-local>



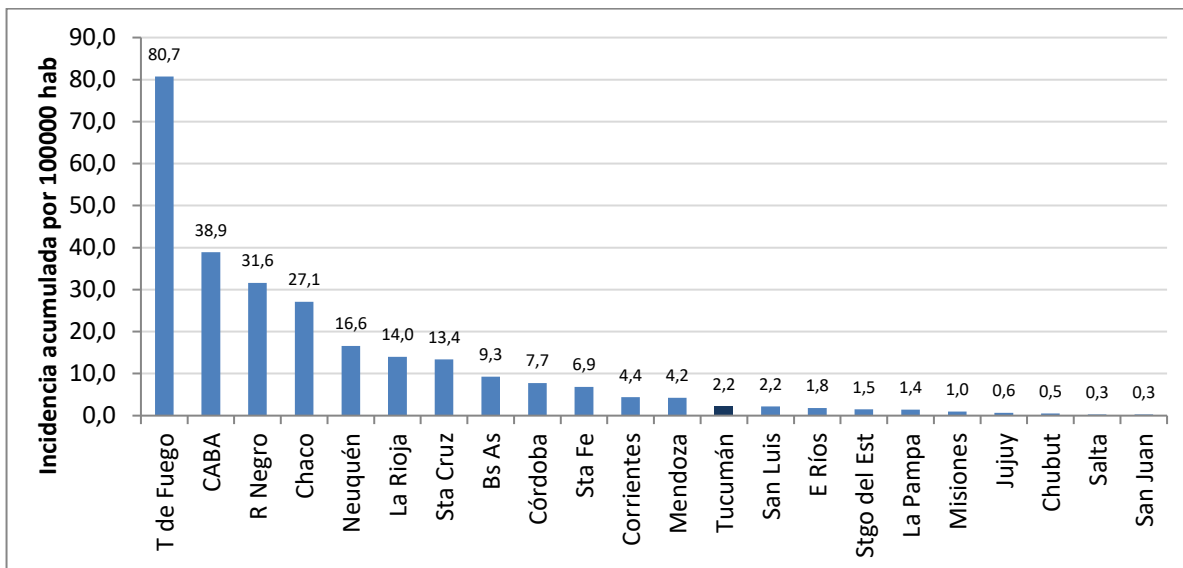
Hasta el día 1 de mayo, se registraron un total de 4532 casos confirmados, en todo el país.

Curva epidémica de casos confirmados de COVID-19. Argentina, hasta el 1 de mayo de 2020. (N=4532)



Fuente: Dirección de Epidemiología en base a datos del Ministerio de Salud de la Nación

Incidencia acumulada de COVID-19 (por 100.000 habitantes) según jurisdicciones de Argentina, hasta el 1 de mayo de 2020.



Fuente: Dirección de Epidemiología en base a datos del Ministerio de Salud de la Nación



Las provincias de Catamarca y Formosa no registraron casos hasta la fecha.

Hasta el día 1 de mayo se registraron **225** muertes en la República Argentina por COVID-19; con una edad promedio de 72 años; y el 61% fueron varones.

Situación en Tucumán

La situación epidemiológica, según la ocurrencia de casos, es de baja magnitud de circulación viral; se registró un predominio de casos importados y de pacientes positivos oligo-sintomáticos (con síntomas leves). Actualmente, con los últimos resultados seguimos en la fase de contención.

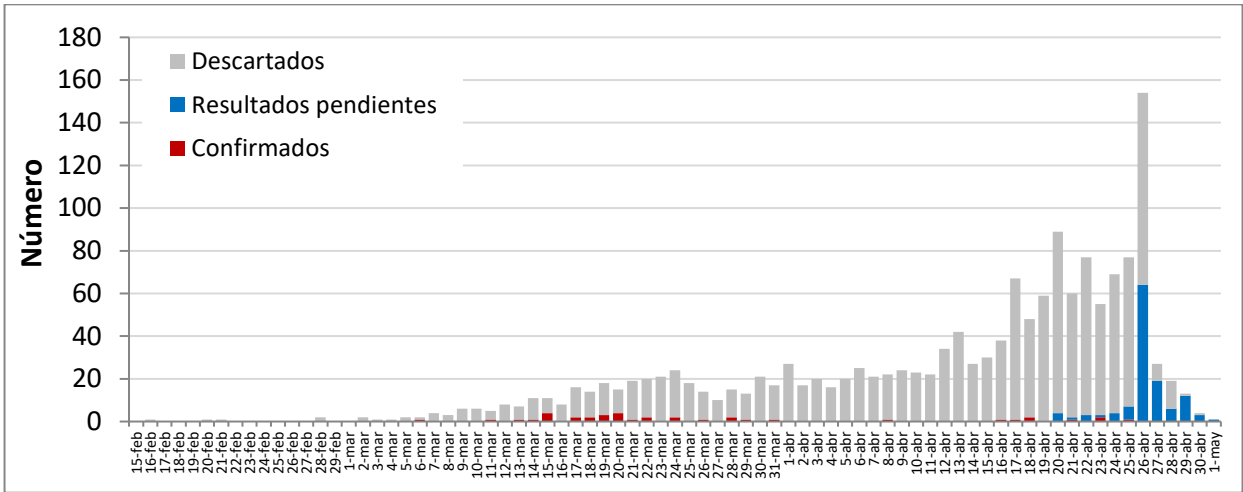
Las medidas de cuarentena poblacional, la reducción del arribo de pasajeros y el seguimiento activo de los casos y sus contactos, han permitido mantener el control de la situación epidemiológica hasta el momento, lo cual se ve reflejado en la curva diaria de casos.

Principales indicadores de evolución de la pandemia por COVID-19, hasta el 1 de mayo de 2020. Provincia de Tucumán.

Total Estudiados	1564	
Confirmados	38	%
Casos importados	30	78.9
Casos por contacto	7	18.4
Casos comunitarios	0	0.0
Casos en investigación	1	2.6
Trabajadores de Salud	0	0.0
Ambulatorios	14	36.8
Internados	4	10.5
Altas	16	42.1
Fallecidos	4	10.5
Resultados pendientes	124	
Casos descartados	1402	
Positividad	2.4	%
Letalidad	10.5	%
Incidencia	2.2	*100 mil



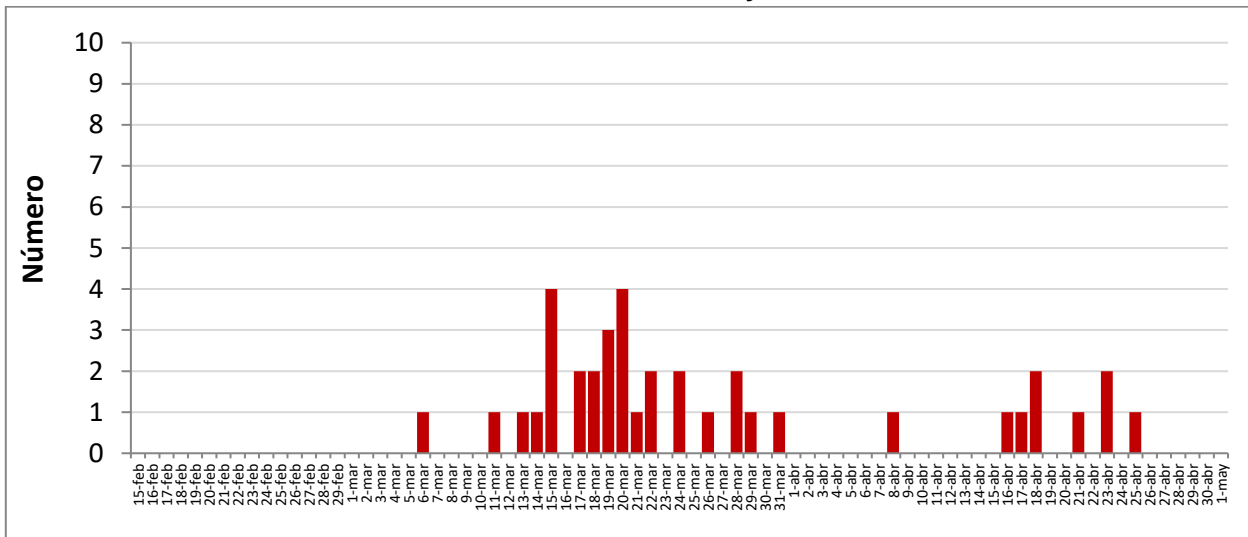
Curva epidémica de casos de COVID-19 según fecha de inicio de síntomas y resultado de laboratorio. Provincia de Tucumán. Mayo de 2020.



Fuente: Dirección de Epidemiología en base a datos del SNVS 2.0

Debido a la influencia de los casos descartados en la figura anterior, mostramos por separado la curva de los casos confirmados, para apreciar con mayor claridad la distribución temporal de éstos casos.

Curva epidémica de casos confirmados de COVID-19 según fecha de inicio de síntomas. Provincia de Tucumán. Mayo de 2020.

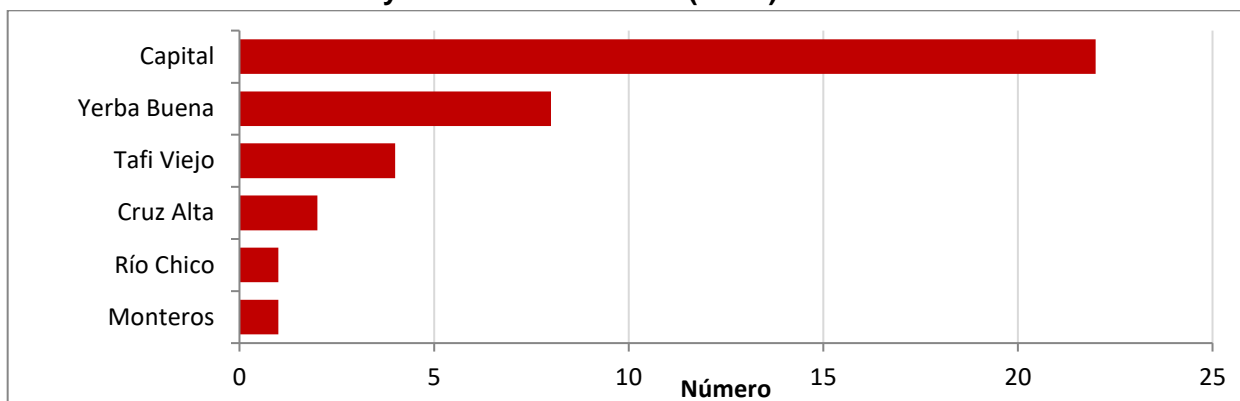


Fuente: Dirección de Epidemiología en base a datos del SNVS 2.0

Hasta el día 1 de mayo de 2020, se detectaron **38 casos positivos** de COVID-19 en residentes de la Provincia de Tucumán.



Departamento de residencia de casos confirmados de COVID-19 hasta el día 1 de mayo de 2020. Tucumán (N=38)

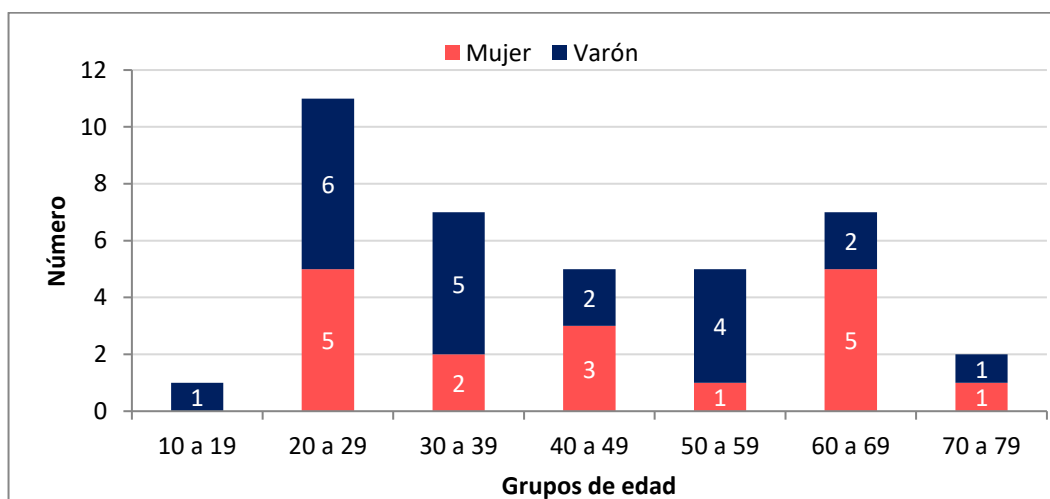


Fuente: Dirección de Epidemiología en base a datos del SNVS 2.0

Características generales en casos confirmados:

El 55% (21) fueron varones. El promedio de edad de los casos fue de 43 años (Min=19; Max=77). Se registró comorbilidad en el 37% (14) de los pacientes.

Casos positivos de COVID-19 según grupos de edad y sexo, hasta el 1 de mayo de 2020. Provincia de Tucumán (N=38).



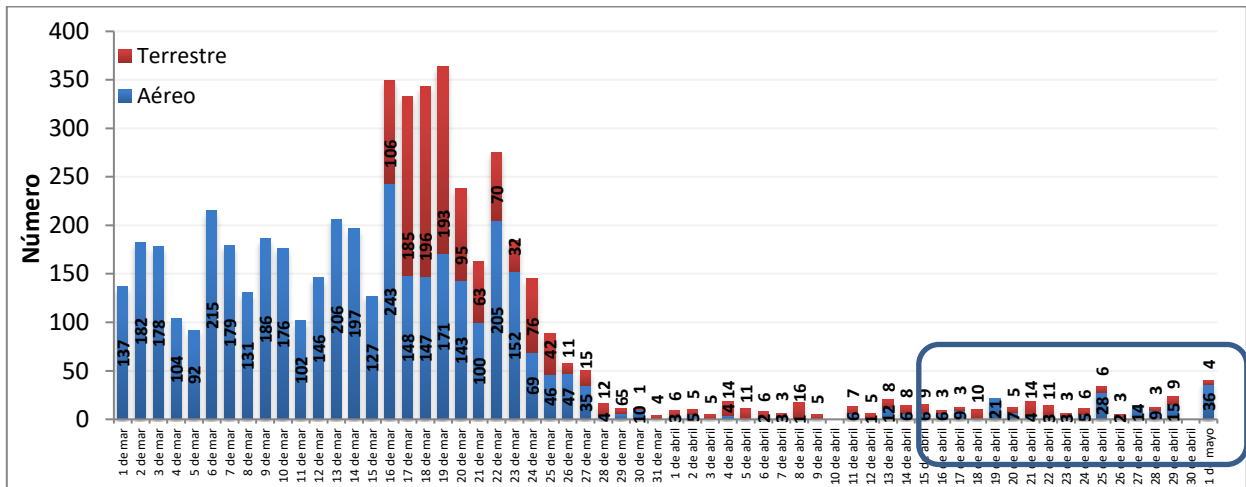
Fuente: Dirección de Epidemiología en base a datos del SNVS 2.0

A la fecha, cuatro personas fallecieron, 2 varones y 2 mujeres, de entre 50 a 79 años.

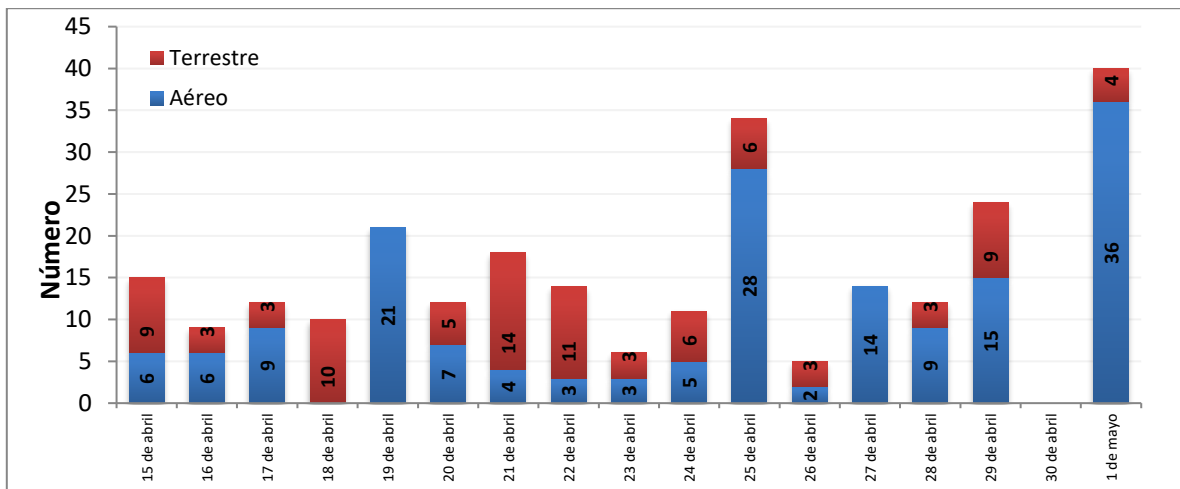
Movimiento migratorio

Hasta el día 1 de mayo se registraron 5389 ingresos de argentinos: 4095 por vía aérea (desde el 1 de marzo) y 1294 por vía terrestre (desde el 16 de marzo).

Ingresos de residentes argentinos desde otros países a Tucumán por vías aérea y terrestre. 1 de marzo al 1 de mayo de 2020 (N=5389).



15 de abril al 1 de mayo de 2020 (N=441).



Fuente: Dirección de Epidemiología, en base a información de la Dirección Nacional de Migraciones

Los viajeros por vía aérea procedían principalmente de Brasil (26%), Perú (24%), Europa (11%) y Chile (10%); mientras que aquellos que ingresaron por vía terrestre provenían de Brasil (74%) y Bolivia (11%).