

## INDICADORES DE SEGUIMIENTO – COVID-19 PROVINCIA DE TUCUMAN

En el marco de la vigilancia epidemiológica clínica y por laboratorio de los pacientes con sospecha de COVID-19, se seleccionaron indicadores de seguimiento diario con la finalidad de observar el comportamiento de la epidemia, y el efecto de las intervenciones realizadas en las distintas fases: Contención y Mitigación.

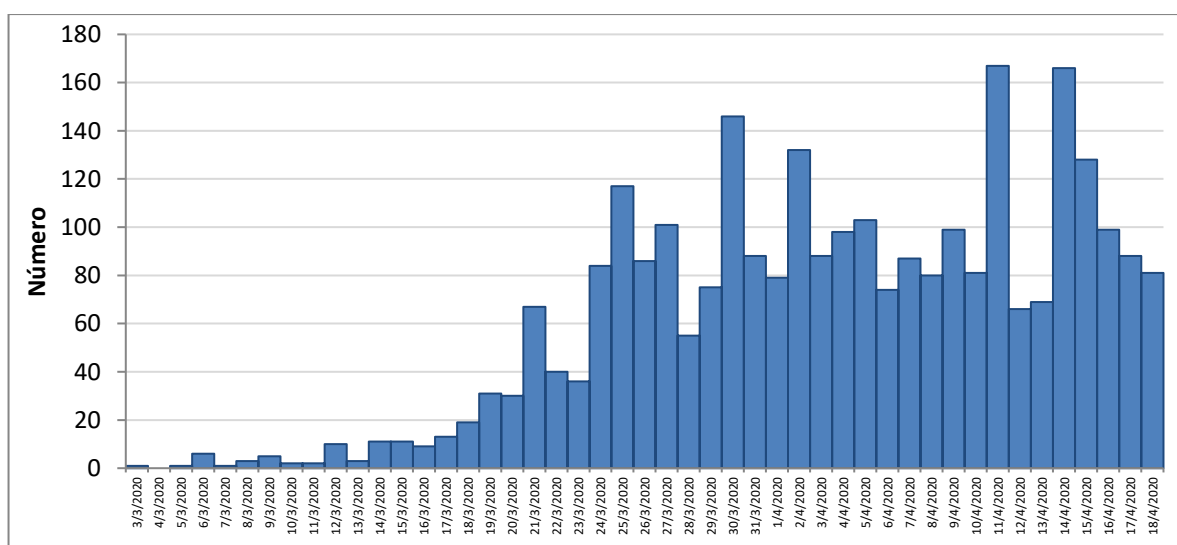
### Situación en Argentina

De acuerdo con el Ministerio de Salud, las zonas de transmisión local en Argentina son<sup>1</sup>:

- Ciudad Autónoma de Buenos Aires y área Metropolitana de Buenos Aires.
- Provincia de Chaco.
- Provincia de Santa Fe: Santa Fe, Rosario, Rafaela.
- En Córdoba: Ciudad de Córdoba, Alta Gracia, Río Cuarto.
- En Tierra del Fuego: Ushuaia.
- Neuquén: Loncopue.
- Río Negro: Bariloche, Choele Choel, Catriel, Cipoletti

Hasta el día 18 de abril, se registraron un total de 2839 casos confirmados, en todo el país.

### Curva epidémica de casos confirmados de COVID-19. Argentina, hasta el 18 de abril de 2020. (N=2839)

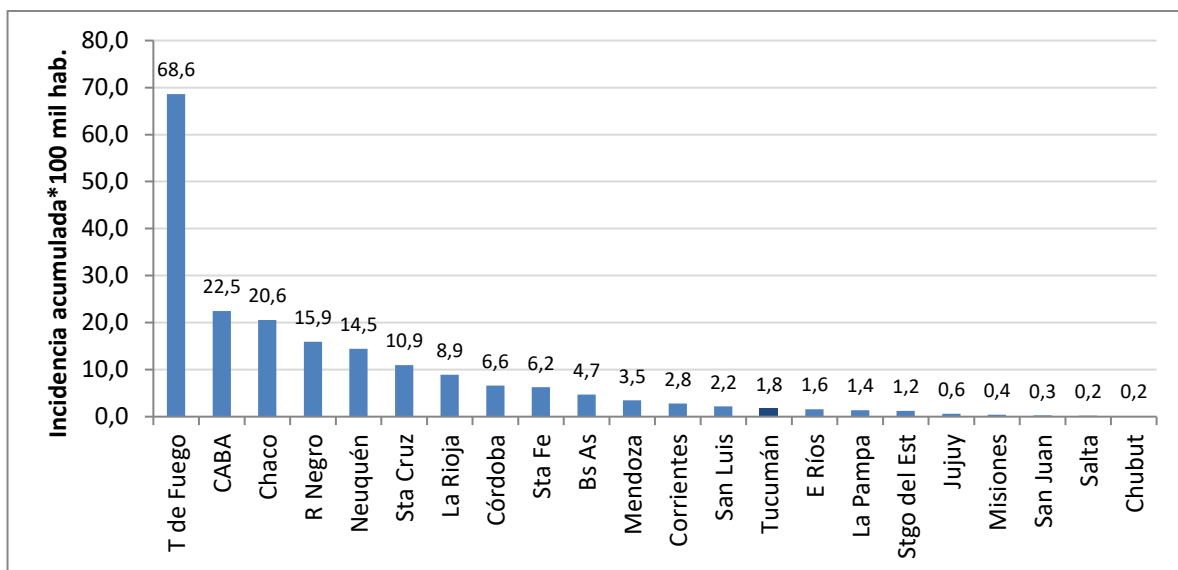


Fuente: Dirección de Epidemiología en base a datos del Ministerio de Salud de la Nación

<sup>1</sup> <https://www.argentina.gob.ar/salud/coronavirus-COVID-19/zonas-definidas-transmision-local>



**Incidencia acumulada de COVID-19 (por 100.000 habitantes) según jurisdicciones de Argentina, hasta el 18 de abril de 2020.**



Fuente: Dirección de Epidemiología en base a datos del Ministerio de Salud de la Nación

Las provincias de Catamarca y Formosa no registraron casos hasta la fecha.

Hasta el día 18 de abril se registraron **132** muertes en la República Argentina por COVID-19; con una edad promedio de 70 años; y el 71% fueron varones.

**Situación en Tucumán**

**Resultados de pacientes con sospecha de COVID-19, con toma de muestra para estudio de laboratorio, hasta el 18 de abril de 2020.**

Categorías	Número
Casos positivos COVID 19	30*
Descartados	584
Resultados Pendientes	42
<b>Total</b>	<b>656</b>

Fuente: Dirección de Epidemiología en base a datos SNVS 2.0

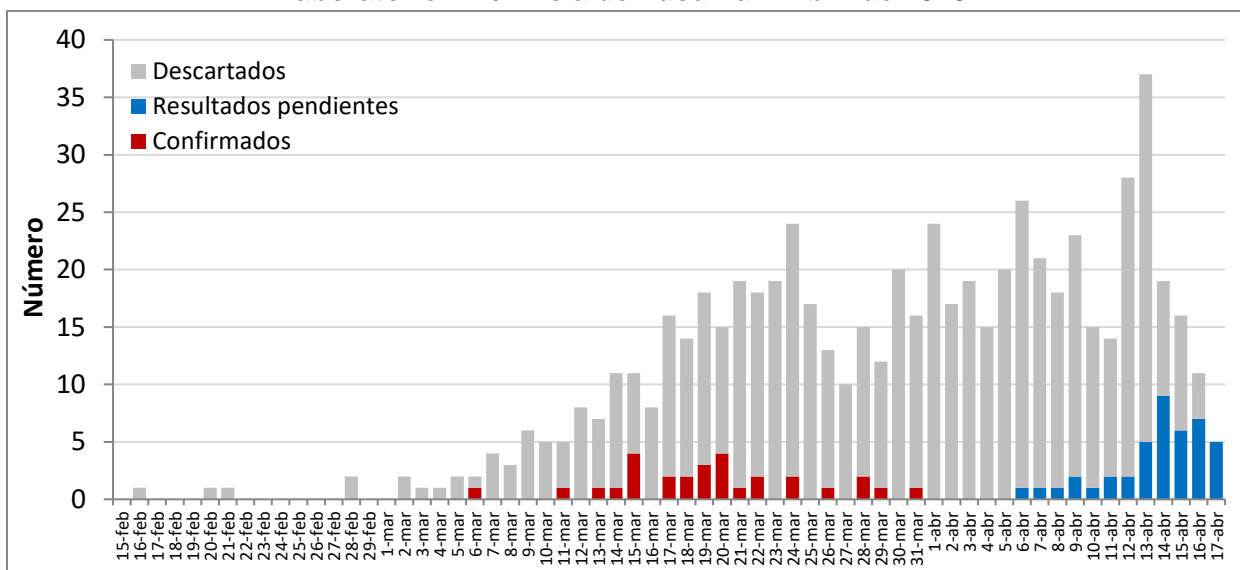
\*Uno de los casos tiene residencia actual en la Provincia de Córdoba.

La situación epidemiológica, según la ocurrencia de casos, es de baja magnitud de circulación viral; se registró transmisión activa en conglomerados y un predominio de pacientes positivos oligo-sintomáticos (con síntomas leves). Actualmente, con los últimos resultados seguimos en la fase de contención.



Las medidas de cuarentena poblacional, la reducción del arribo de pasajeros y el seguimiento activo de los casos y sus contactos, ha permitido obtener una curva que vislumbra el control de la situación.

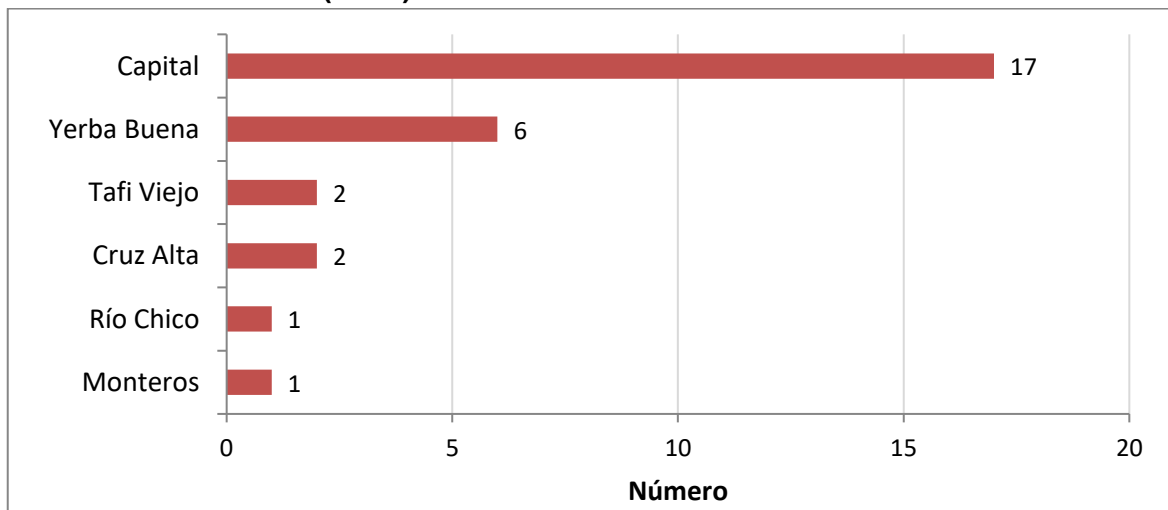
**Curva epidémica de casos de COVID-19 según fecha de inicio de síntomas y resultado de laboratorio. Provincia de Tucumán. Abril de 2020.**



Fuente: Dirección de Epidemiología en base a datos del SNVS 2.0

Hasta el día 18 de abril de 2020, se detectaron **29 casos positivos** de COVID-19 en **residentes** de la Provincia de Tucumán.

**Departamento de residencia de casos confirmados de COVID-19 hasta el día 18 de abril de 2020. Tucumán (N=29)**



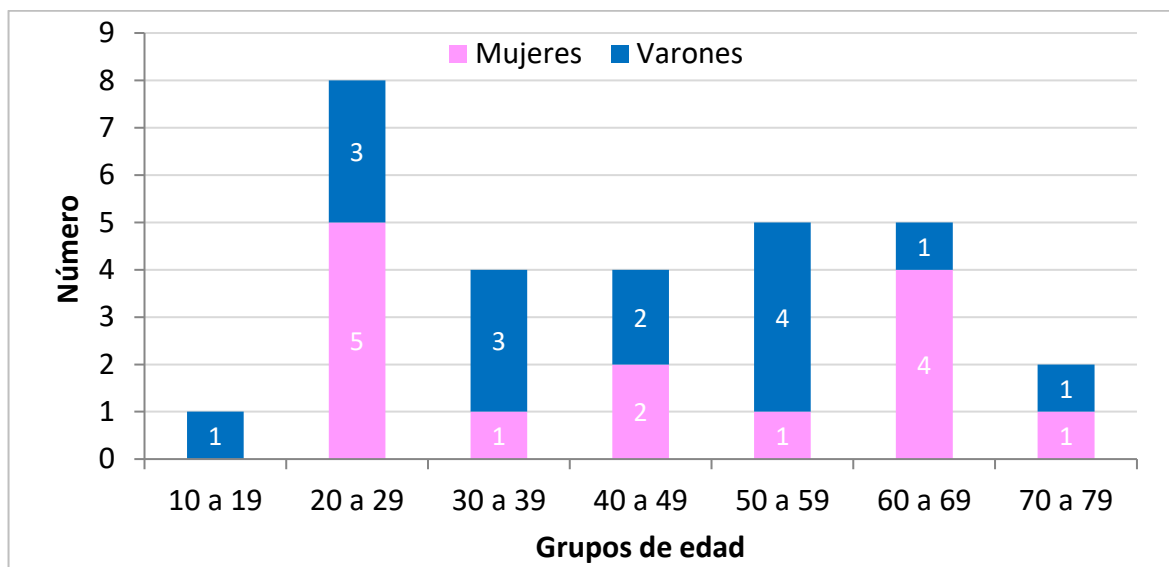
Fuente: Dirección de Epidemiología



### Características generales en casos positivos:

- El 52% (15) fueron varones.
- El promedio de edad de los casos fue de 44 años (Min=19; Max=77).
- Se registró comorbilidad en el 44% (13) de los pacientes.
- El 76% (22) registraron antecedentes de viaje. Un caso se encuentra en investigación para determinar nexo epidemiológico; en el resto se registró antecedente de contacto estrecho.
- Actualmente 3 pacientes se encuentran internados en el sector público.
- 4 personas fallecieron: 2 varones y 2 mujeres, hasta la fecha.

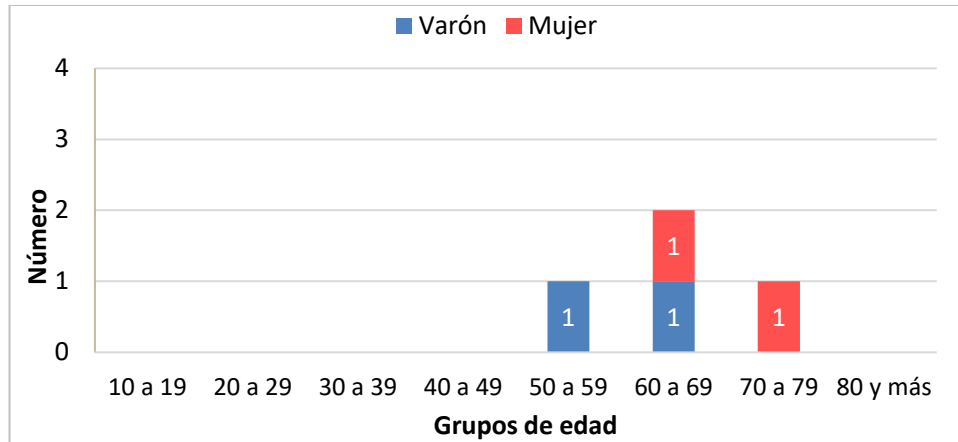
### Casos positivos de COVID-19 según grupos de edad y sexo, hasta el 18 de abril de 2020. Provincia de Tucumán (N=29).



Fuente: Dirección de Epidemiología



**Fallecidos por COVID-19 según grupos de edad y sexo de según sexo y grupos de edad. Provincia de Tucumán (N=4).**

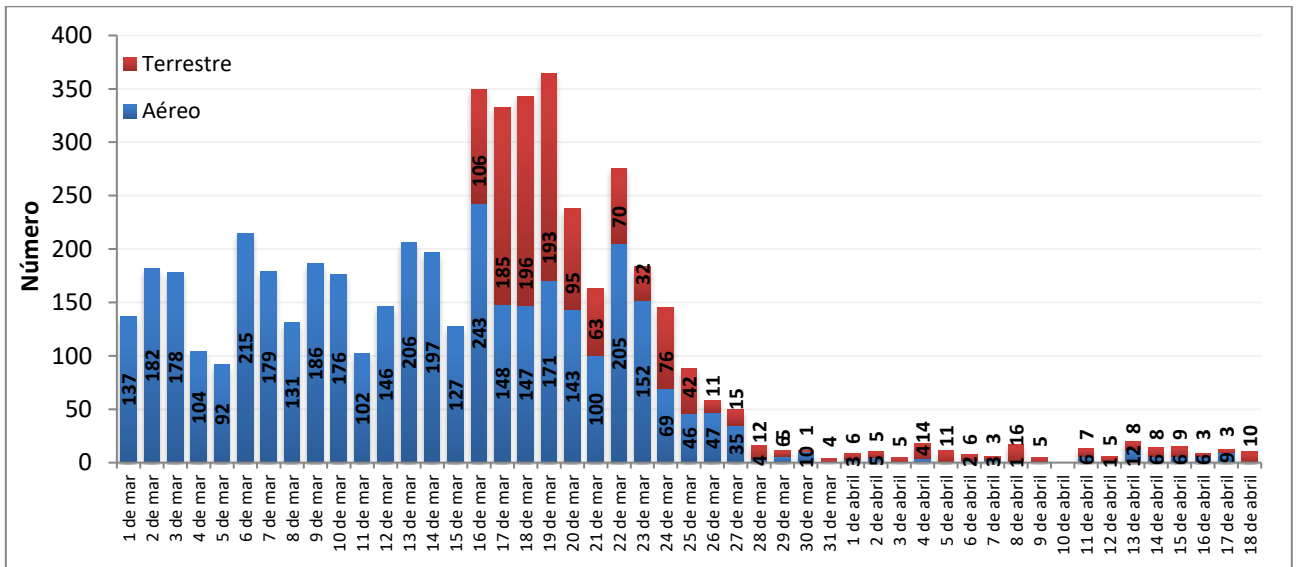


Fuente: Dirección de Epidemiología

**Movimiento migratorio**

Hasta el día 18 de abril se registraron 5178 ingresos: 3948 por vía aérea (desde el 1 de marzo) y 1230 por vía terrestre (desde el 16 de marzo).

**Ingresos de personas desde otros países a Tucumán por vías aérea y terrestre. 1 de marzo al 18 de abril de 2020 (N=5178).**



Datos actualizados hasta las 22 hs del 18/04

Fuente: Dirección de Epidemiología, en base a información de la Dirección Nacional de Migraciones



Los viajeros por vía aérea procedían principalmente de Brasil (26%), Perú (24%), Europa (11%) y Chile (10%); mientras que aquellos que ingresaron por vía terrestre provenían de Brasil (74%) y Bolivia (11%).