



---

## INDICADORES DE SEGUIMIENTO – COVID-19 PROVINCIA DE TUCUMAN

En el marco de la vigilancia epidemiológica clínica y por laboratorio de los pacientes con sospecha de COVID-19, se seleccionaron indicadores de seguimiento diario con la finalidad de observar el comportamiento de la epidemia, y el efecto de las intervenciones realizadas en las distintas fases: Contención y Mitigación.

### Situación en Argentina

De acuerdo con el Ministerio de Salud, las zonas de **transmisión local** en Argentina son<sup>1</sup>:

- Ciudad Autónoma de Buenos Aires
- Área Metropolitana de la provincia de Buenos Aires
  - RS V (completa): General San Martín, José C. Paz, Malvinas Argentinas, San Fernando, San Isidro, San Miguel, Tigre, Vicente López, Campana, Escobar, Exaltación de la Cruz, Pilar, Zárate
  - RS VI (completa): Almirante Brown, Avellaneda, Berazategui, Esteban Echeverría, Ezeiza, Florencio Varela, Lanús, Lomas de Zamora, Quilmes
  - RS VII (completa): Hurlingham, Ituzaingó, Merlo, Moreno, Morón, Tres de Febrero, General Las Heras, General Rodríguez, Luján, Marcos Paz.
  - RS XI en los siguientes municipios: Berisso, Brandsen, Cañuelas, Ensenada, La Plata, Presidente Perón, San Vicente
  - RS XII: La Matanza
- Provincia de Chaco: Resistencia, Barranqueras, Fontana y Puerto Vilelas.
- Provincia de Tierra del Fuego: Ushuaia
- Provincia de Córdoba: Ciudad de Córdoba
- Provincia de Río Negro: Bariloche, Choele Choel, Catriel, Cipoletti
- Provincia de Santa Fe: Rosario

### Transmisión por conglomerado

- Provincia de Neuquén: Loncopue.

---

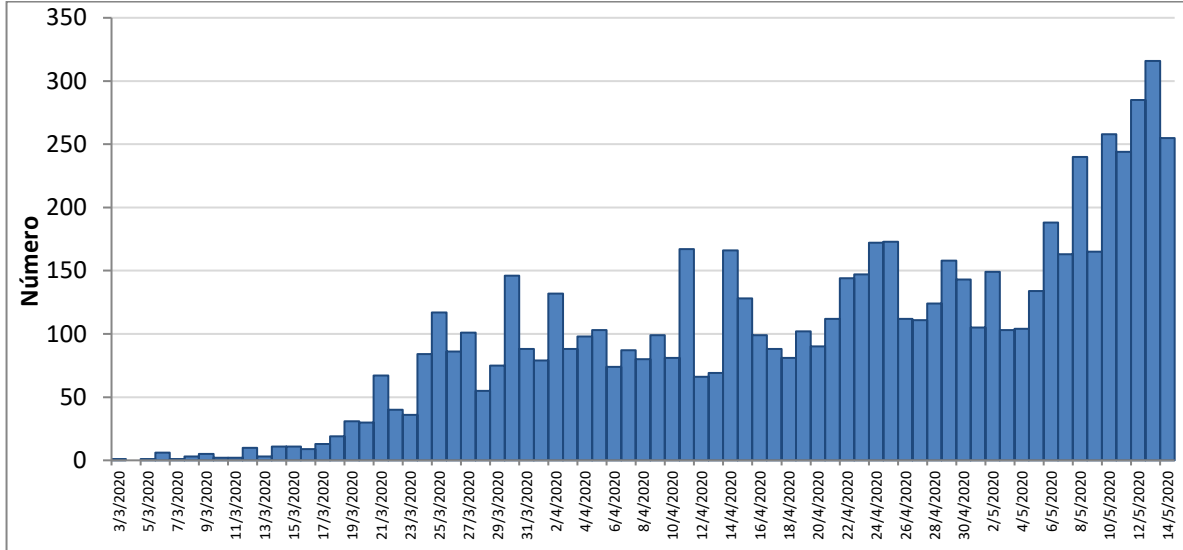
<sup>1</sup> <https://www.argentina.gob.ar/salud/coronavirus-COVID-19/zonas-definidas-transmision-local>



Hasta el día 14 de mayo, se registraron un total de 7134 casos confirmados, en todo el país.

**Curva epidémica de casos confirmados de COVID-19.**

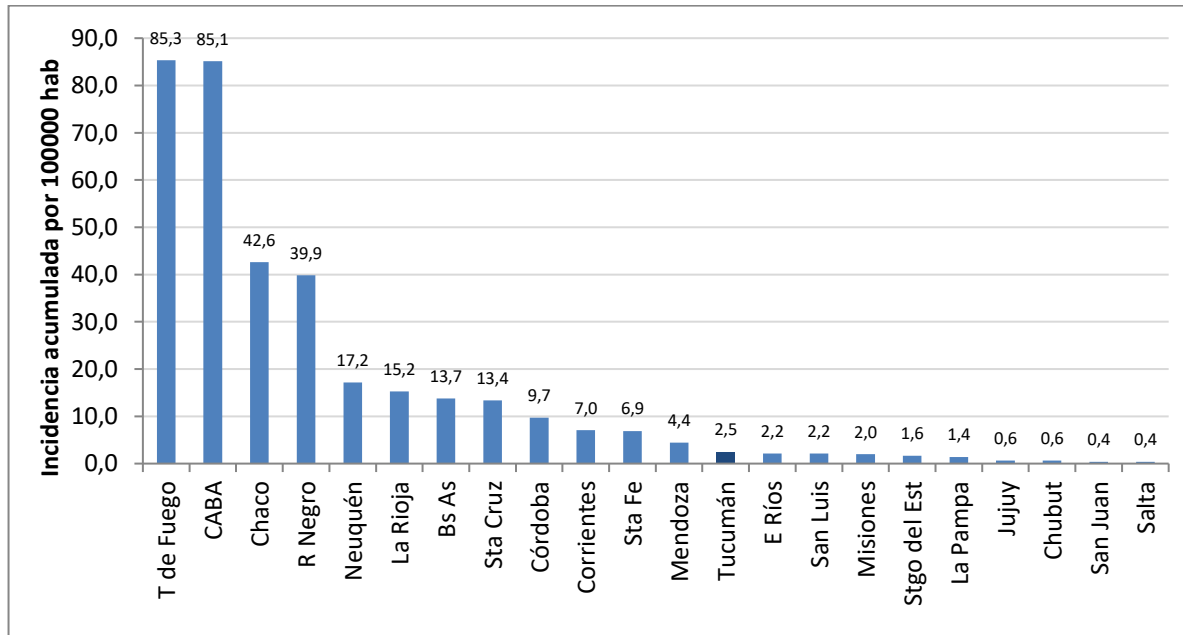
**Argentina, hasta el 14 de mayo de 2020. (N=7134)**



Fuente: Dirección de Epidemiología en base a datos del Ministerio de Salud de la Nación

**Incidencia acumulada de COVID-19 (por 100.000 habitantes) según jurisdicciones de**

**Argentina, hasta el 14 de mayo de 2020.**



Fuente: Dirección de Epidemiología en base a datos del Ministerio de Salud de la Nación

Las provincias de Catamarca y Formosa no registraron casos hasta la fecha.



Hasta el día 14 de mayo se registraron **353** muertes en la República Argentina por COVID-19; con una edad promedio de 73 años; y el 60% fueron varones.

### Situación en Tucumán

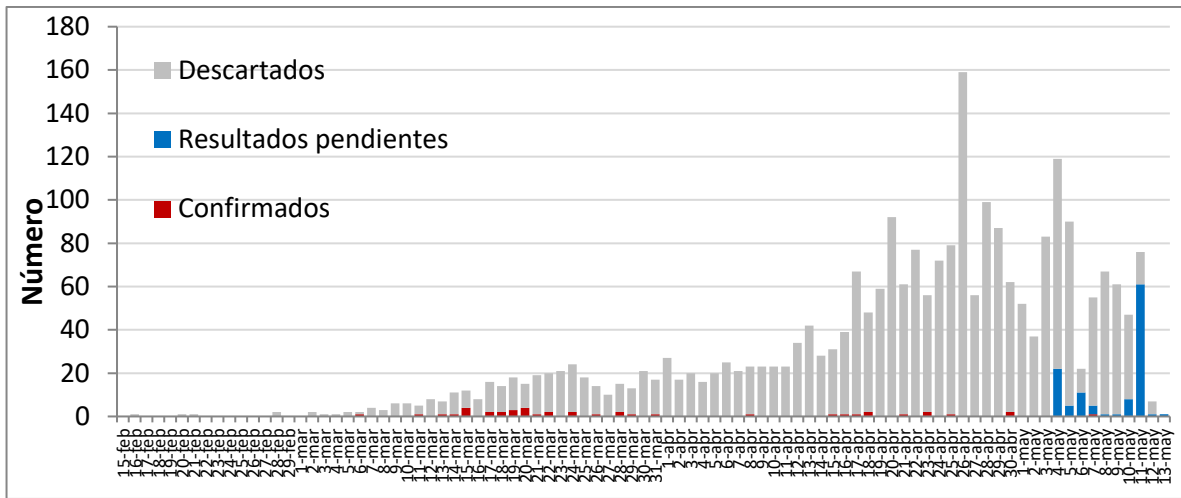
La provincia de Tucumán continúa en fase de contención. El impacto fue de baja magnitud hasta la fecha. La mayoría de los casos de COVID-19, fueron importados (81%) y el resto (19%) fueron contactos estrechos de estos casos. A la fecha no se pudo corroborar transmisión comunitaria, a partir de la consulta espontánea, ni mediante las estrategias de intensificación de la Vigilancia Epidemiológica implementadas por el Ministerio de Salud Pública. Las medidas de cuarentena poblacional, la reducción del arribo de pasajeros y el seguimiento activo de los casos y sus contactos, han permitido mantener el control de la situación epidemiológica, lo cual se ve reflejado en la curva diaria de casos.

### Principales indicadores de evolución de la pandemia por COVID-19, hasta el 14 de mayo de 2020. Provincia de Tucumán.

	Número	Porcentaje
<b>Total Estudiados</b>	<b>2541</b>	
<b>Confirmados</b>	<b>42</b>	
Casos importados	34	81.0
Casos por contacto	8	19.0
Casos comunitarios	0	0.0
Casos en investigación	0	0.0
Trabajadores de Salud	0	0.0
Ambulatorios	10	23.8
Internados actuales	3	7.1
Recuperados	25	59.5
Fallecidos	4	9.5
Resultados pendientes	115	
Casos descartados	2384	
Positividad		1.7
Letalidad		9.5
<b>Incidencia Acumulada</b>		
Incidencia	2.5	*100 mil hab.



**Curva epidémica de casos de COVID-19 según fecha de inicio de síntomas y resultado de laboratorio\*. Provincia de Tucumán. Mayo de 2020.**

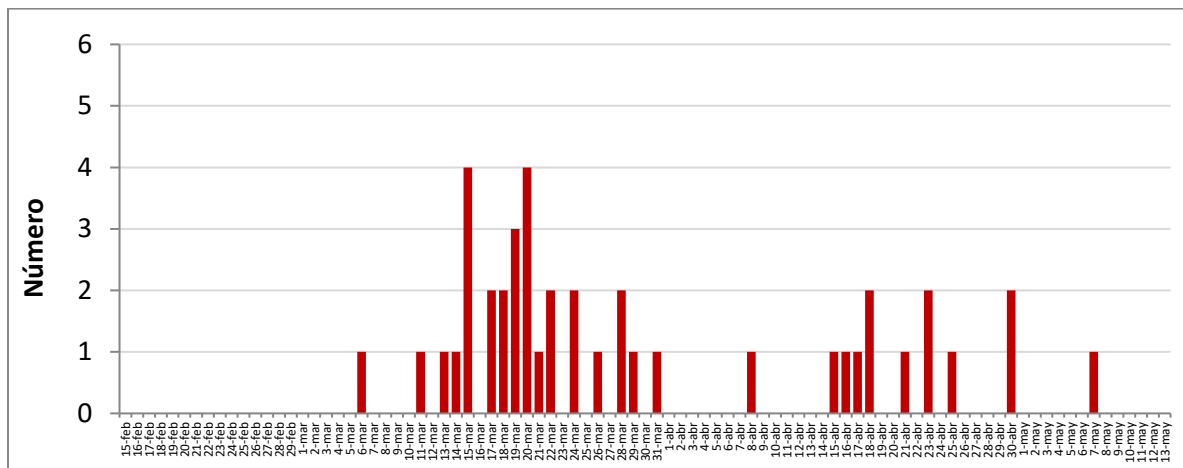


Fuente: Dirección de Epidemiología en base a datos del SNVS 2.0

\*Datos actualizados hasta las 20 hs del día de ayer

Debido a la influencia de los casos descartados en la figura anterior, mostramos por separado la curva de los casos confirmados, para apreciar con mayor claridad la distribución temporal de éstos casos.

**Curva epidémica de casos confirmados de COVID-19 según fecha de inicio de síntomas. Provincia de Tucumán. Mayo de 2020.**

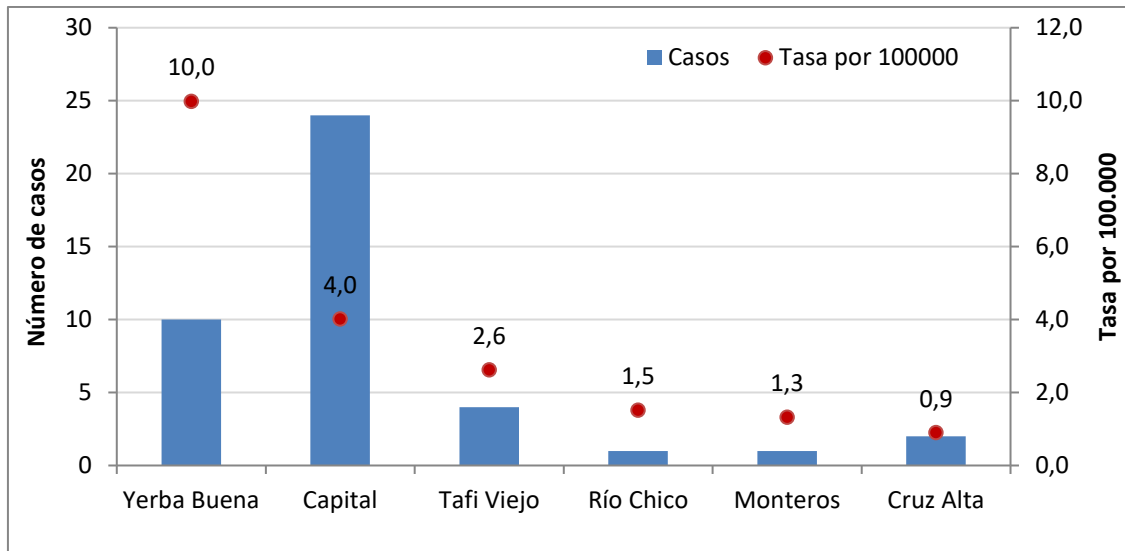


Fuente: Dirección de Epidemiología en base a datos del SNVS 2.0

Hasta el día 14 de mayo de 2020, se detectaron **42 casos positivos** de COVID-19 en **residentes** de la Provincia de Tucumán.



**Número de casos y tasas (por 100.000 habitantes) de COVID-19 según departamentos de residencia, hasta el día 14 de mayo. Provincia de Tucumán (N=42)**

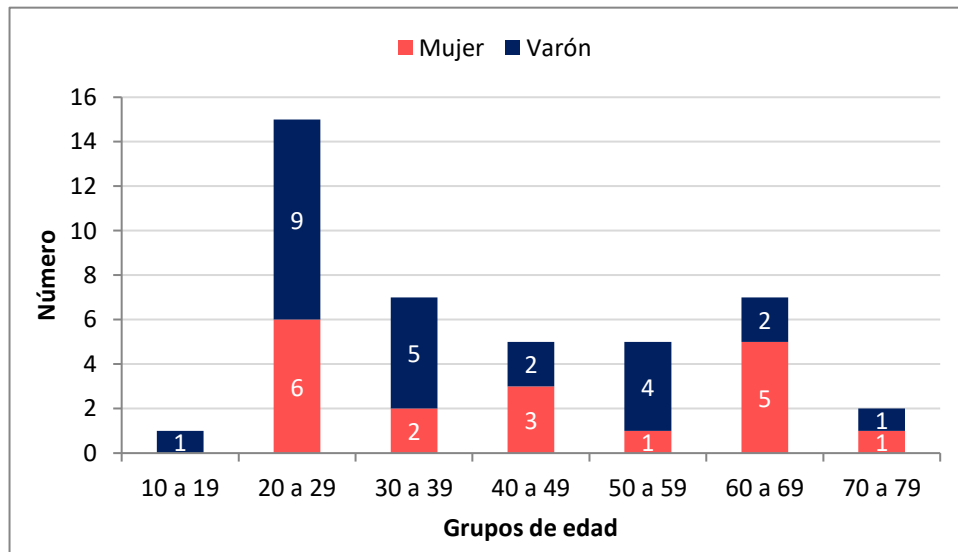


Fuente: Dirección de Epidemiología en base a datos del SNVS 2.0

**Características generales en casos confirmados:**

El 57%(24) fueron varones. El promedio de edad de los casos fue de 41 años (Min=19; Max=77). Se registró comorbilidad en el 33%(14) de los pacientes. Pudo observarse un importante número de casos asintomáticos u oligosintomáticos.

**Casos positivos de COVID-19 según grupos de edad y sexo, hasta el 14 de mayo de 2020. Provincia de Tucumán (N=42).**



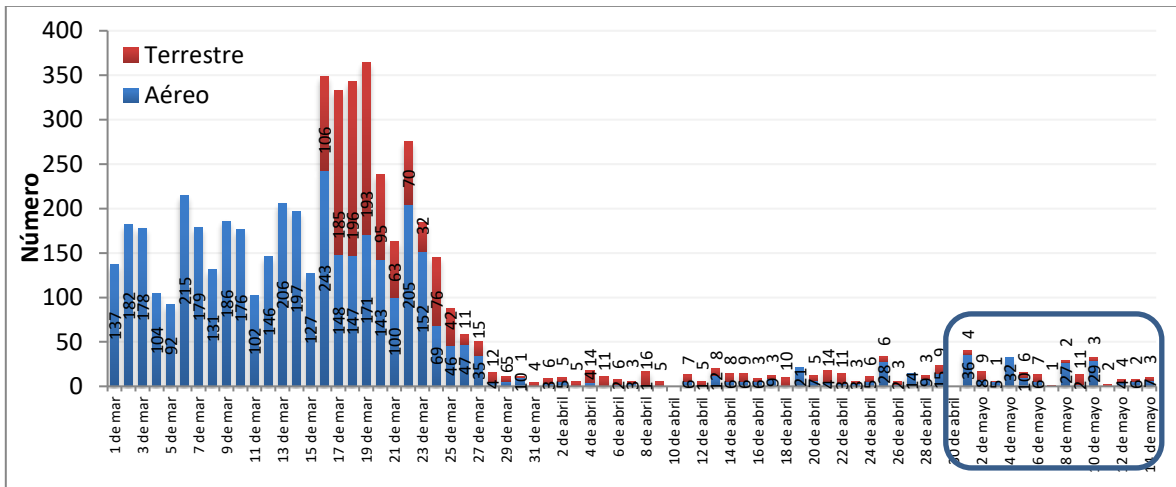
Fuente: Dirección de Epidemiología en base a datos del SNVS 2.0

A la fecha, cuatro personas fallecieron, 2 varones y 2 mujeres, de entre 50 a 79 años.

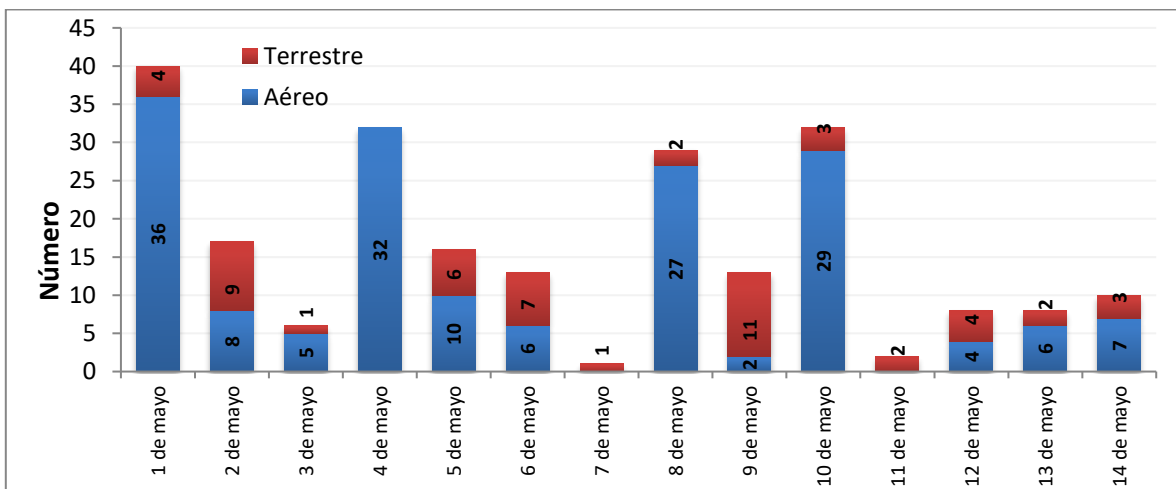
### Movimiento migratorio

Hasta el día 14 de mayo se registraron 5576 ingresos de argentinos: 4231 por vía aérea (desde el 1 de marzo) y 1345 por vía terrestre (desde el 16 de marzo).

### Ingresos de residentes argentinos desde otros países a Tucumán por vías aérea y terrestre. 1 de marzo al 14 de mayo de 2020 (N=5576).



### 1 al 14 de mayo de 2020 (N=227).





Los viajeros por vía aérea procedían principalmente de Brasil (25%), Perú (23%), Europa (11%) y Chile (10%); mientras que aquellos que ingresaron por vía terrestre provenían de Brasil (70%), Bolivia (13%) y Chile (11%).

Actualmente las intervenciones están focalizadas a la detección de casos provenientes del exterior o de otras regiones con circulación comunitaria de COVID-19. Se realiza un intenso y exhaustivo control de pasajeros y cuarentena vigilada por 14 días