



---

## INDICADORES DE SEGUIMIENTO – COVID-19 PROVINCIA DE TUCUMAN

En el marco de la vigilancia epidemiológica clínica y por laboratorio de los pacientes con sospecha de COVID-19, se seleccionaron indicadores de seguimiento diario con la finalidad de observar el comportamiento de la epidemia, y el efecto de las intervenciones realizadas en las distintas fases: Contención y Mitigación.

### Situación en Argentina

De acuerdo con el Ministerio de Salud, las zonas de **transmisión local** en Argentina son<sup>1</sup>:

- Ciudad Autónoma de Buenos Aires
- Área Metropolitana de la provincia de Buenos Aires
  - RS V (completa): General San Martín, José C. Paz, Malvinas Argentinas, San Fernando, San Isidro, San Miguel, Tigre, Vicente López, Campana, Escobar, Exaltación de la Cruz, Pilar, Zárate
  - RS VI (completa): Almirante Brown, Avellaneda, Berazategui, Esteban Echeverría, Ezeiza, Florencio Varela, Lanús, Lomas de Zamora, Quilmes
  - RS VII (completa): Hurlingham, Ituzaingó, Merlo, Moreno, Morón, Tres de Febrero, General Las Heras, General Rodríguez, Luján, Marcos Paz.
  - RS XI en los siguientes municipios: Berisso, Brandsen, Cañuelas, Ensenada, La Plata, Presidente Perón, San Vicente
  - RS XII: La Matanza
- Provincia de Chaco: Resistencia, Barranqueras, Fontana y Puerto Vilelas.
- Provincia de Tierra del Fuego: Ushuaia
- Provincia de Río Negro: Bariloche, Choele Choel, Catriel, Cipoletti
- Provincia de Santa Fe: Rosario

### Transmisión por conglomerado

- Provincia de Santa Fe: Rafaela
- Provincia de Córdoba: Ciudad de Córdoba – Alta Gracia – Río Cuarto
- Provincia de Neuquén: Loncopue

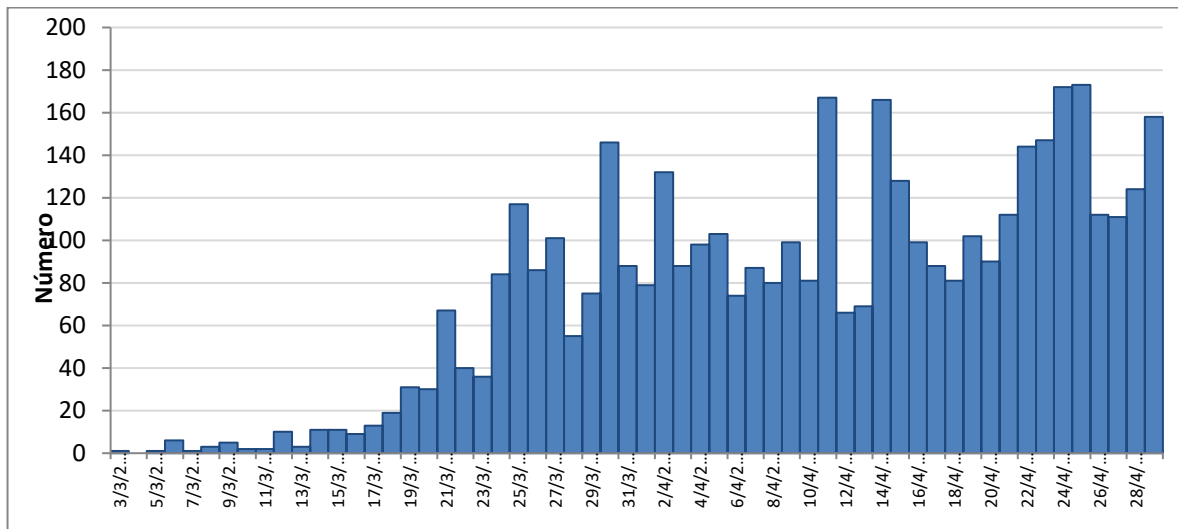
---

<sup>1</sup> <https://www.argentina.gob.ar/salud/coronavirus-COVID-19/zonas-definidas-transmision-local>



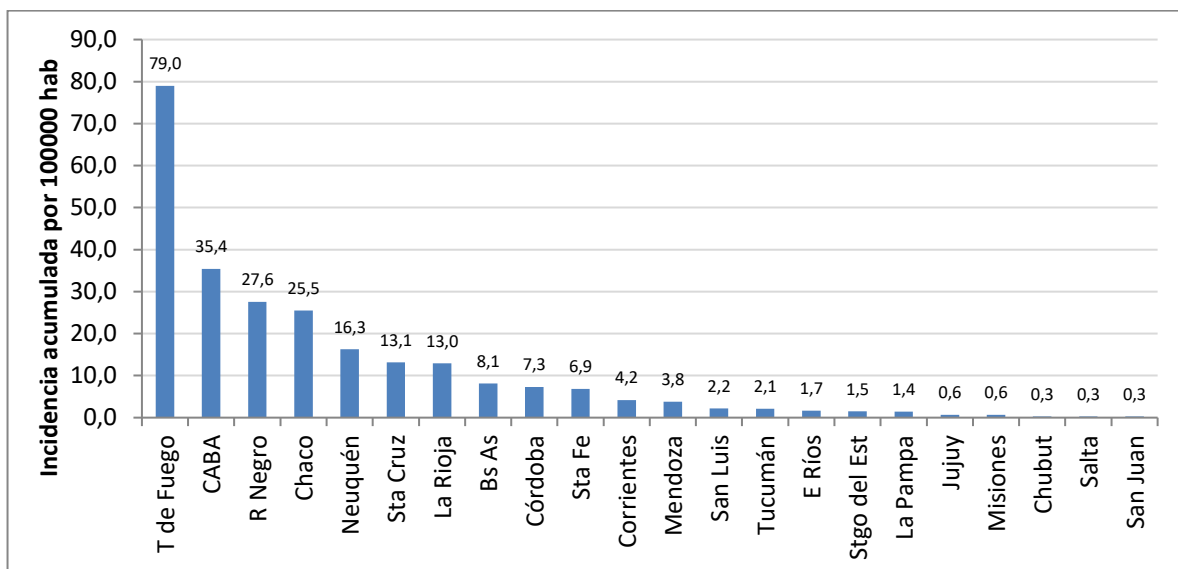
Hasta el día 29 de abril, se registraron un total de 4285 casos confirmados, en todo el país.

**Curva epidémica de casos confirmados de COVID-19. Argentina, hasta el 29 de abril de 2020. (N=4285)**



Fuente: Dirección de Epidemiología en base a datos del Ministerio de Salud de la Nación

**Incidencia acumulada de COVID-19 (por 100.000 habitantes) según jurisdicciones de Argentina, hasta el 29 de abril de 2020.**



Fuente: Dirección de Epidemiología en base a datos del Ministerio de Salud de la Nación

Las provincias de Catamarca y Formosa no registraron casos hasta la fecha.



Hasta el día 29 de abril se registraron **214** muertes en la República Argentina por COVID-19; con una edad promedio de 72 años; y el 62% fueron varones.

### Situación en Tucumán

La situación epidemiológica, según la ocurrencia de casos, es de baja magnitud de circulación viral; se registró un predominio de casos importados y de pacientes positivos oligo-sintomáticos (con síntomas leves). Actualmente, con los últimos resultados seguimos en la fase de contención.

Las medidas de cuarentena poblacional, la reducción del arribo de pasajeros y el seguimiento activo de los casos y sus contactos, han permitido mantener el control de la situación epidemiológica hasta el momento, lo cual se ve reflejado en la curva diaria de casos.

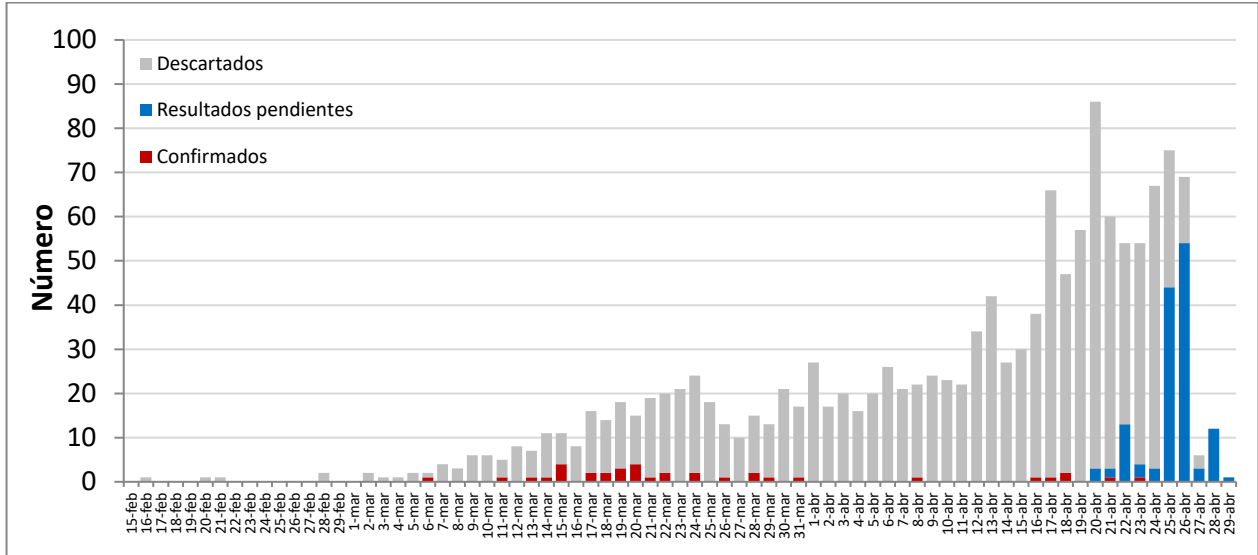
### Principales indicadores de evolución de la pandemia por COVID-19, hasta el 29 de abril de 2020. Provincia de Tucumán.

<b>Total Estudiados</b>	<b>1399</b>	
<b>Confirmados</b>	<b>36</b>	<b>%</b>
Casos importados	28	77.8
Casos por contacto	7	19.4
Casos comunitarios	0	0.0
Casos en investigación	1	2.8
Trabajadores de Salud	0	0.0
Ambulatorios	13	36.1
Internados	4	11.1
Altas	15	41.7
Fallecidos	4	11.1
Resultados pendientes	138	
Casos descartados	1225	
Positividad	2.6	%
Letalidad	11.1	%
Incidencia	2.1	*100 mil

Fuente: Dirección de Epidemiología en base a datos SNVS 2.0



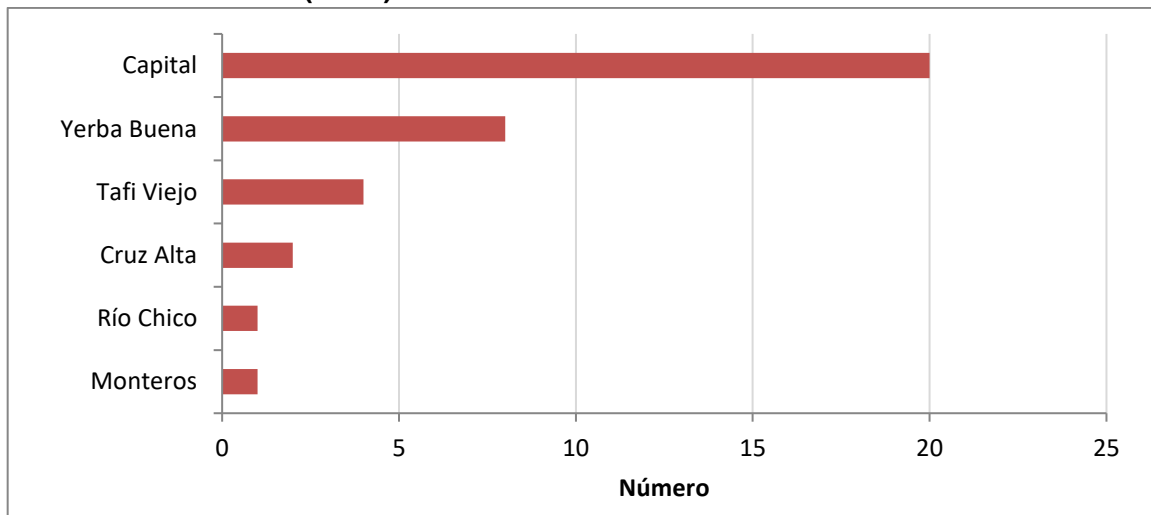
**Curva epidémica de casos de COVID-19 según fecha de inicio de síntomas y resultado de laboratorio. Provincia de Tucumán. Abril de 2020.**



Fuente: Dirección de Epidemiología en base a datos del SNVS 2.0

Hasta el día 29 de abril de 2020, se detectaron **36 casos positivos** de COVID-19 en **residentes** de la Provincia de Tucumán.

**Departamento de residencia de casos confirmados de COVID-19 hasta el día 29 de abril de 2020. Tucumán (N=36)**



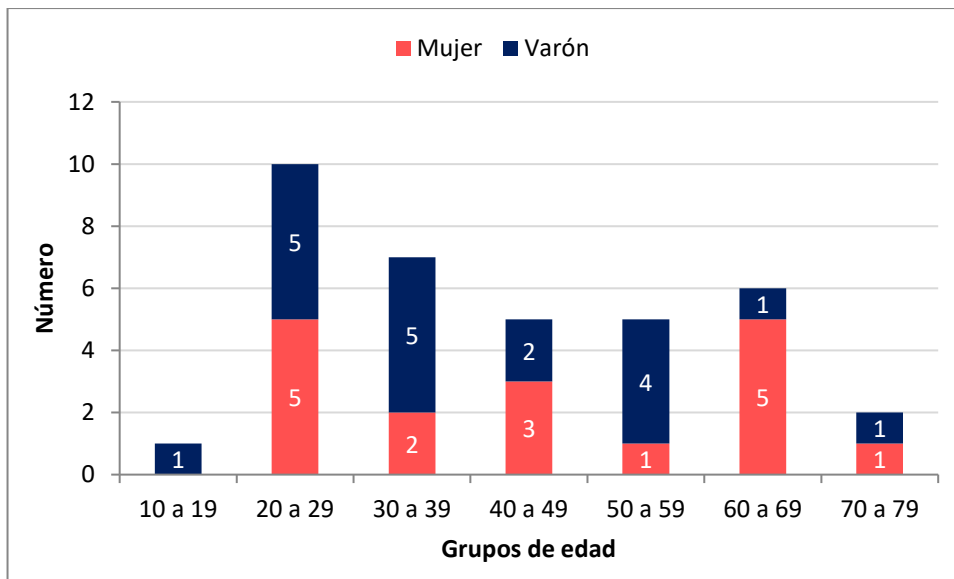
Fuente: Dirección de Epidemiología en base a datos del SNVS 2.0



**Características generales en casos positivos:**

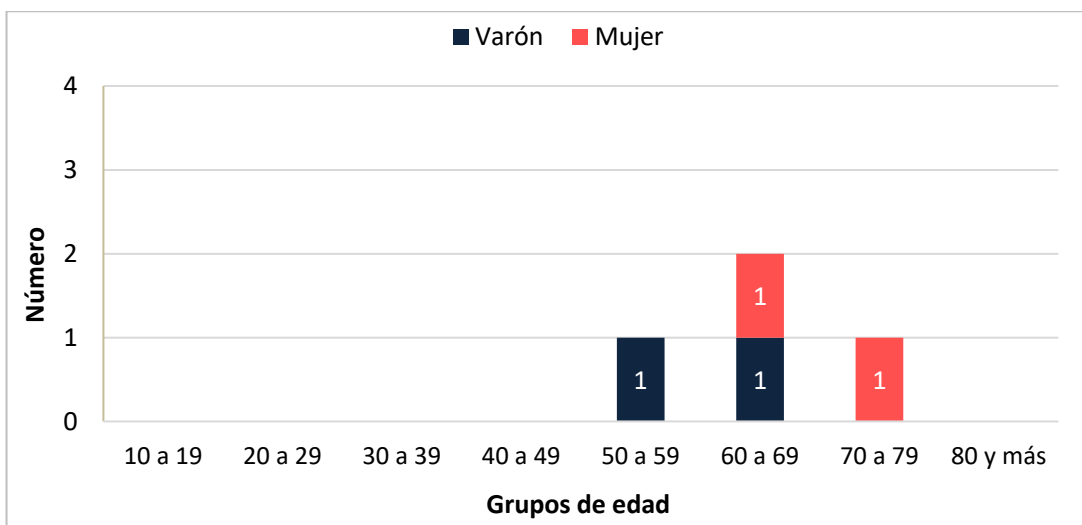
El 53% (19) fueron varones. El promedio de edad de los casos fue de 42 años (Min=19; Max=77). Se registró comorbilidad en el 36% (13) de los pacientes.

**Casos positivos de COVID-19 según grupos de edad y sexo, hasta el 29 de abril de 2020. Provincia de Tucumán (N=36).**



Fuente: Dirección de Epidemiología en base a datos del SNVS 2.0

**Fallecidos por COVID-19 según grupos de edad y sexo. Provincia de Tucumán (N=4).**

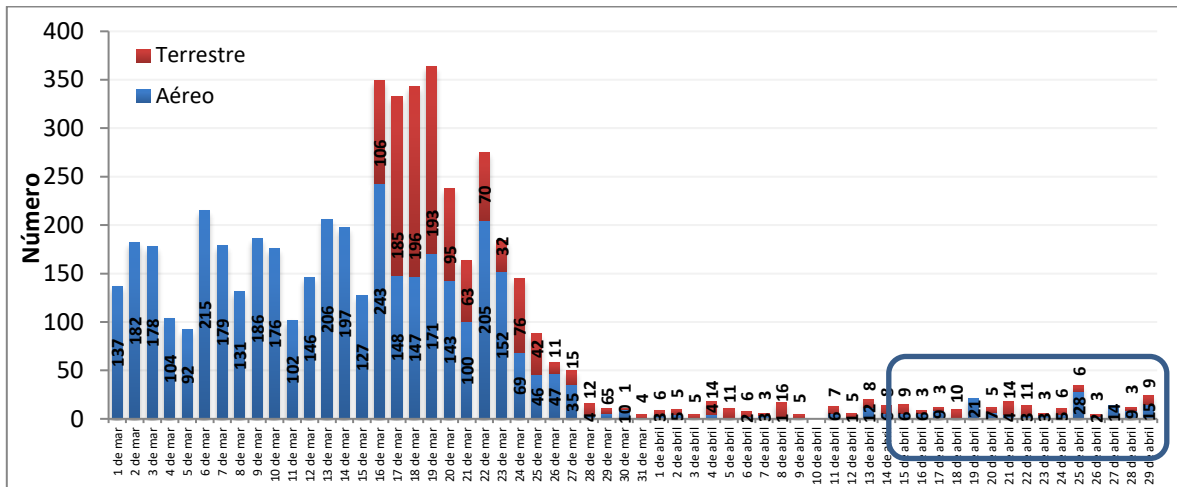


Fuente: Dirección de Epidemiología en base a datos del SNVS 2.0

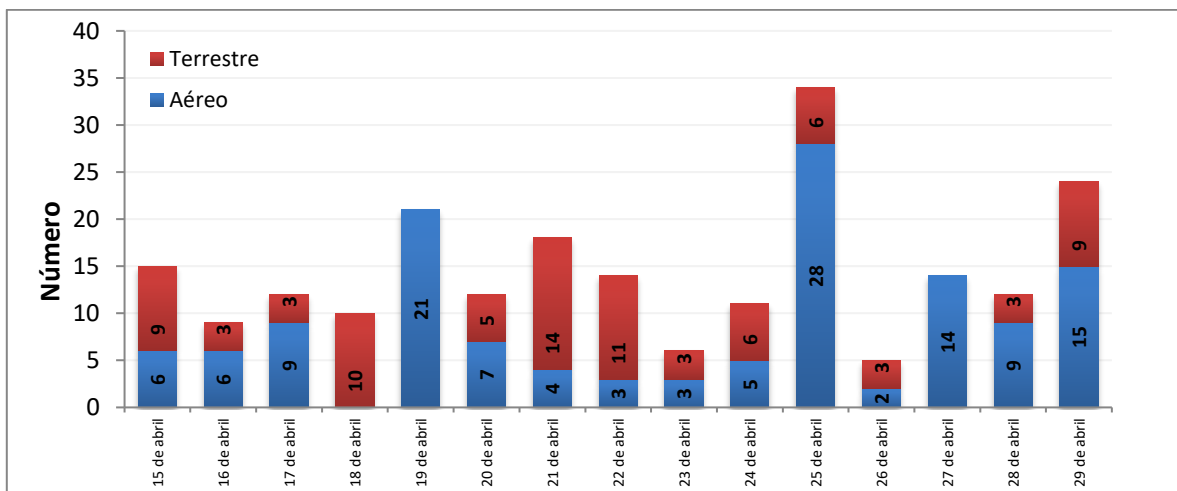
## Movimiento migratorio

Hasta el día 29 de abril se registraron 5349 ingresos de argentinos: 4059 por vía aérea (desde el 1 de marzo) y 1290 por vía terrestre (desde el 16 de marzo).

### Ingresos de residentes argentinos desde otros países a Tucumán por vías aérea y terrestre. 1 de marzo al 29 de abril de 2020 (N=5349).



15 al 29 de abril de 2020 (N=217).



Fuente: Dirección de Epidemiología, en base a información de la Dirección Nacional de Migraciones

Los viajeros por vía aérea procedían principalmente de Brasil (26%), Perú (24%), Europa (11%) y Chile (10%); mientras que aquellos que ingresaron por vía terrestre provenían de Brasil (74%) y Bolivia (11%).