

INDICADORES DE SEGUIMIENTO – COVID-19 PROVINCIA DE TUCUMAN

En el marco de la vigilancia epidemiológica clínica y por laboratorio de los pacientes con sospecha de COVID-19, se seleccionaron indicadores de seguimiento diario con la finalidad de observar el comportamiento de la epidemia, y el efecto de las intervenciones realizadas en las distintas fases: Contención y Mitigación.

Situación en Argentina

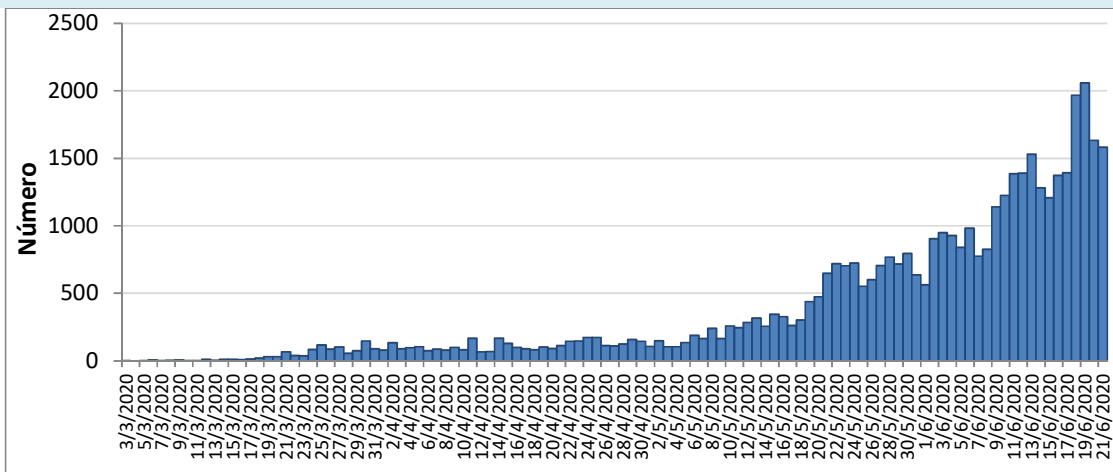
De acuerdo con el Ministerio de Salud, las zonas de **transmisión local** en Argentina son¹:

- **Ciudad Autónoma de Buenos Aires**
- **Provincia de Buenos Aires:**
 - Área Metropolitana de la provincia de Buenos Aires.
 - RS V (completa): General San Martín, José C. Paz, Malvinas Argentinas, San Fernando, San Isidro, San Miguel, Tigre, Vicente López, Campana, Escobar, Exaltación de la Cruz, Pilar, Zárate
 - RS VI (completa): Almirante Brown, Avellaneda, Berazategui, Esteban Echeverría, Ezeiza, Florencio Varela, Lanús, Lomas de Zamora, Quilmes
 - RS VII (completa): Hurlingham, Ituzaingó, Merlo, Moreno, Morón, Tres de Febrero, General Las Heras, General Rodríguez, Luján, Marcos Paz.
 - RS XI en los siguientes municipios: Berisso, Brandsen, Cañuelas, Ensenada, La Plata, Presidente Perón, San Vicente.
 - RS XII: La Matanza
- **Provincia del Chaco:** Resistencia, Barranqueras, Fontana, Puerto Vilelas.
- **Provincia de Córdoba:** Ciudad de Córdoba.
- **Provincia de Río Negro:** Bariloche, Cipoletti, General Roca.
- **Provincia de Chubut:** Trelew.

Hasta el día 21 de junio, se registraron un total de 42.785 casos confirmados, en todo el país. La curva epidémica tiene un comportamiento ascendente en los últimos días, por la influencia de las jurisdicciones con circulación comunitaria del virus.

¹ <https://www.argentina.gob.ar/salud/coronavirus-COVID-19/zonas-definidas-transmision-local>

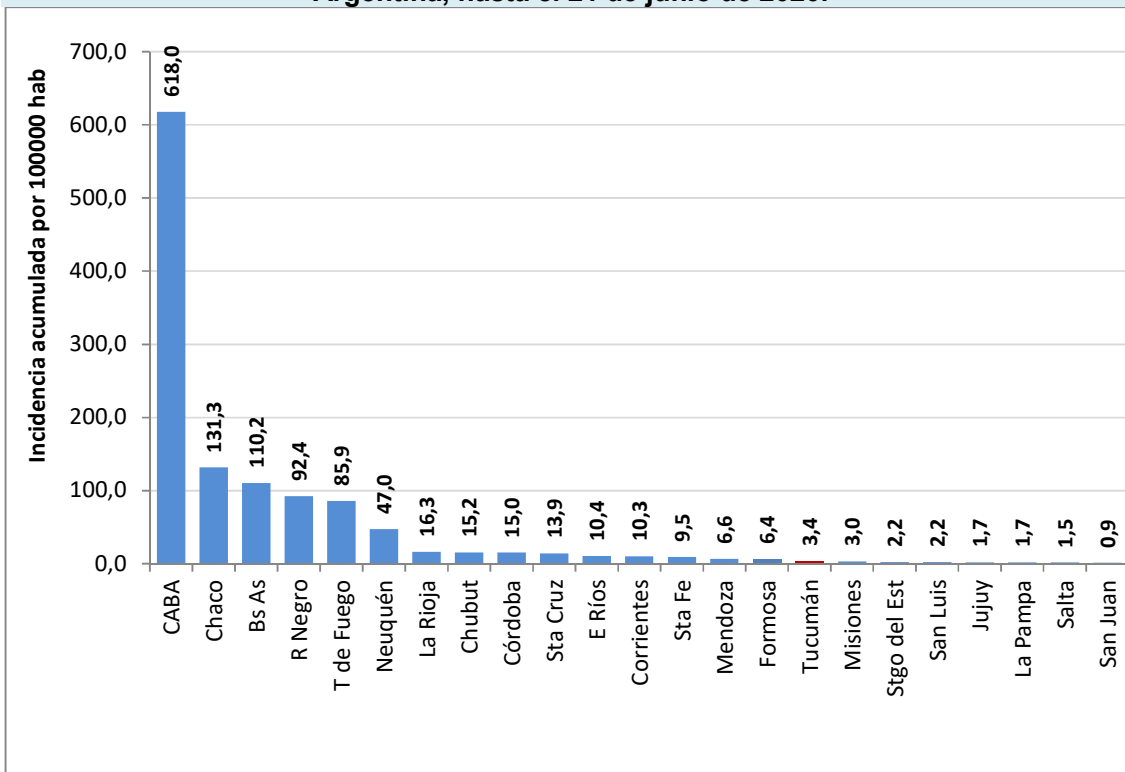
Curva epidémica de casos confirmados de COVID-19. Argentina, hasta el 21/06/2020



Fuente: Dirección de Epidemiología en base a datos del Ministerio de Salud de la Nación

La Ciudad Autónoma de Buenos Aires (CABA) actualmente es la jurisdicción más afectada, con una incidencia acumulada de 618 casos por cada 100 mil habitantes.

Incidencia acumulada de COVID-19 (por 100.000 hab.) según jurisdicciones de Argentina, hasta el 21 de junio de 2020.

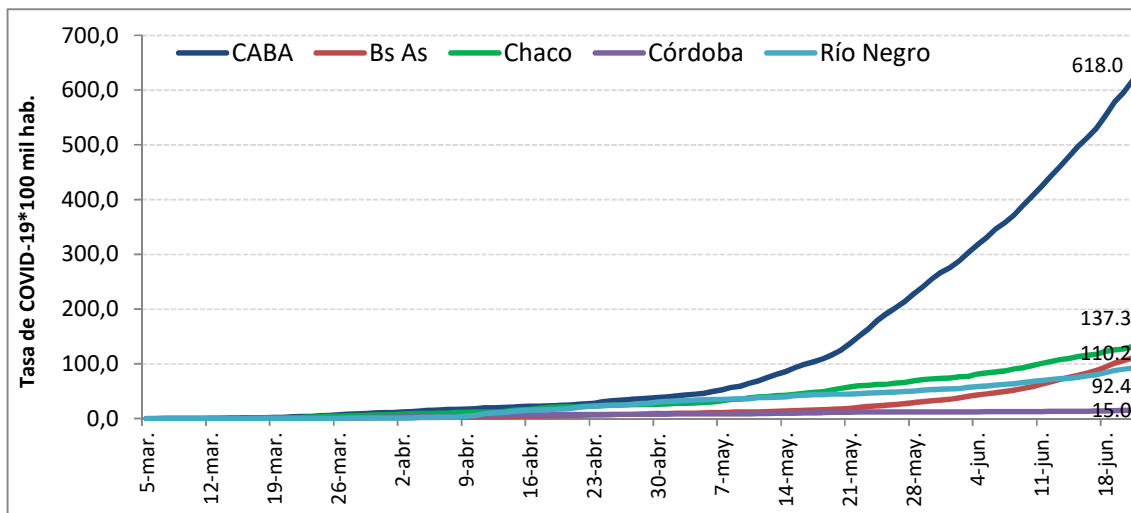


Fuente: Dirección de Epidemiología en base a datos del Ministerio de Salud de la Nación

El crecimiento diario de casos es muy acelerado en la Ciudad Autónoma de Buenos Aires (CABA), jurisdicción que tiene la tasa más alta del país y en la cual se ha confirmado una importante transmisión comunitaria.

Entre CABA y el conurbano de Buenos Aires, se halla la mayor parte de los casos del país, (alrededor del 88%). No obstante, al considerar la relación de casos por número de habitantes, las provincias de Chaco y Río Negro muestran un crecimiento alto, ubicándose después de CABA, como puede apreciarse en el siguiente gráfico.

Curva de Tasas diarias acumuladas de COVID-19 por 100.000 habitantes en 5 provincias. Argentina - hasta el 21/06/2020.



Fuente: Dirección de Epidemiología en base a datos del Ministerio de Salud de la Nación

Hasta el día 21 de junio se registraron 1011 muertes en la República Argentina por COVID-19, con una edad promedio de 71 años; el 59% fueron varones.

Situación en Tucumán

La provincia de Tucumán continúa en fase de contención. El impacto fue de baja magnitud hasta la fecha. La mayoría de los casos de COVID-19, fueron importados (79.3%). A la fecha no se pudo corroborar transmisión comunitaria, a partir de la consulta espontánea, ni mediante la intensificación de la Vigilancia Epidemiológica en diversos grupos de población que se estudiaron.

Las medidas de cuarentena poblacional, la reducción del arribo de pasajeros, la Vigilancia Epidemiológica de fronteras y el seguimiento activo de los casos y sus contactos, y de casos con sospecha de COVID-19, han permitido mantener el control de la situación



epidemiológica. En este momento, las medidas de flexibilización a nivel local y nacional, representan un fuerte desafío a permanecer en la Fase de Contención.

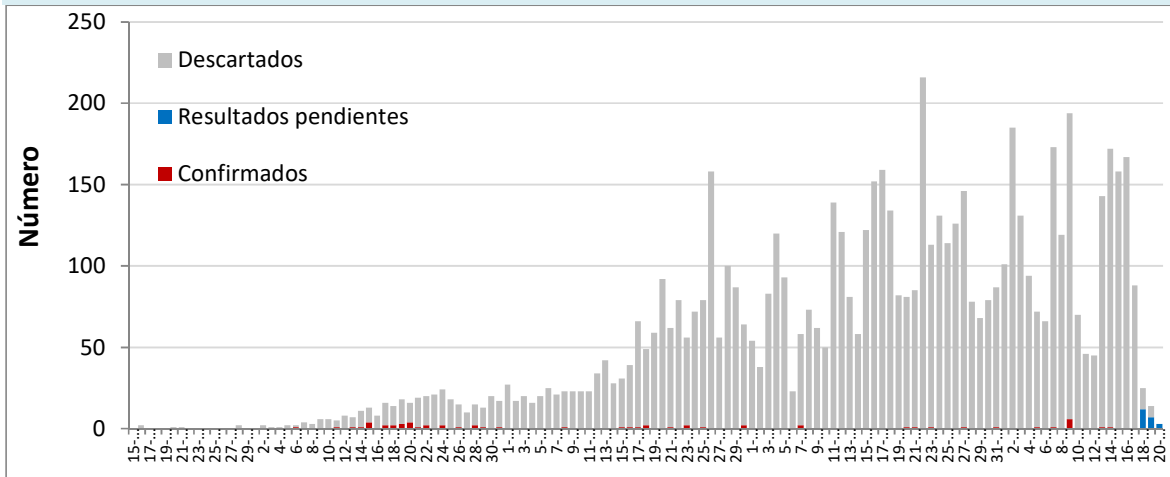
Principales indicadores de evolución de la pandemia por COVID-19, hasta el 21 de junio de 2020. Provincia de Tucumán.

	Número	Porcentaje
Total Estudiados	6924	
Confirmados	58	
Casos importados	46	79.3
Casos por contacto	11	19.0
Casos comunitarios	0	0.0
Casos en investigación	1	1.7
Trabajadores de Salud	0	0.0
Ambulatorios	0	0.0
Internados actuales*	10	17.2
Recuperados	43	74.1
Fallecidos	5	8.6
Resultados pendientes	22	
Casos descartados	6844	
Positividad		0.8
Letalidad		8.6
Incidencia Acumulada		
Incidencia	3.4	*100 mil hab.

Fuente: Dirección de Epidemiología en base a datos SNVS 2.0

* Todos los casos fueron ingresados por aislamiento hospitalario preventivo, 1 con diagnóstico de neumonía y ninguno presenta criterios de gravedad. 5 refieren comorbilidades.

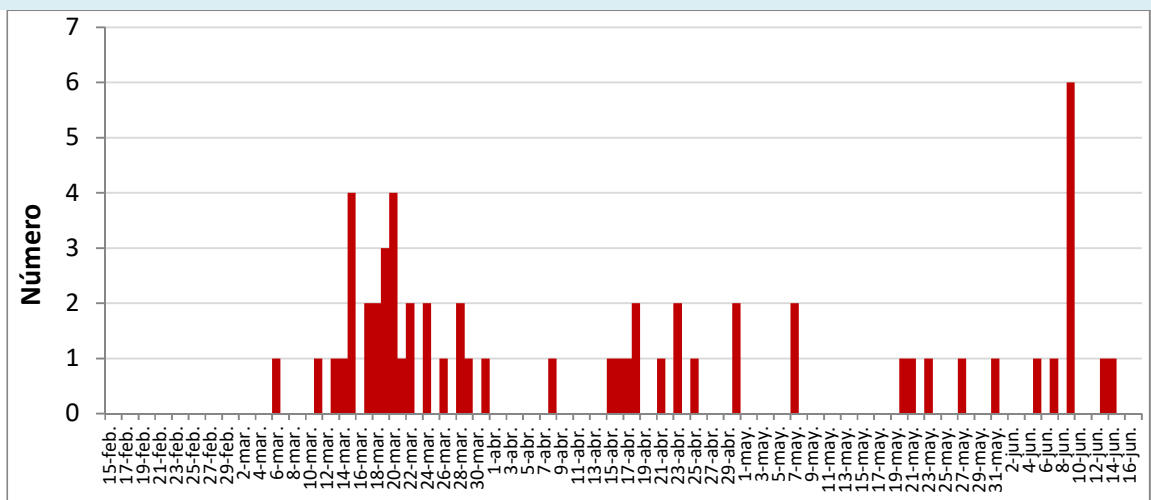
Curva epidémica de casos de COVID-19 según fecha de inicio de síntomas y resultado de laboratorio*. Provincia de Tucumán, hasta junio de 2020.



Fuente: Dirección de Epidemiología en base a datos del SNVS 2.0
*Datos actualizados hasta las 20 hs. del día de ayer

Debido a la influencia de los casos descartados en la figura anterior, mostramos por separado la curva de los casos confirmados, para apreciar con mayor claridad la distribución temporal de éstos casos.

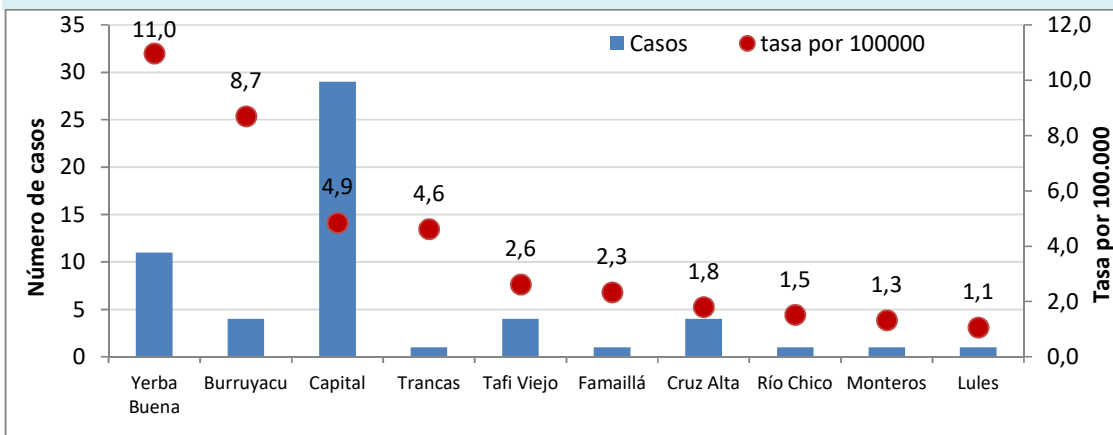
Curva epidémica de casos confirmados de COVID-19 según fecha de inicio de síntomas. Provincia de Tucumán, hasta junio de 2020.



Fuente: Dirección de Epidemiología en base a datos del SNVS 2.0

Hasta el día 21 de junio de 2020, se detectaron 58 casos positivos de COVID-19 correspondientes a la Provincia de Tucumán. El departamento con la relación de casos por número de habitantes más alta es Yerba Buena.

Número de casos y tasas (por 100.000 habitantes) de COVID-19 según departamentos de residencia, hasta el día 21 de junio. Provincia de Tucumán (N=57)*



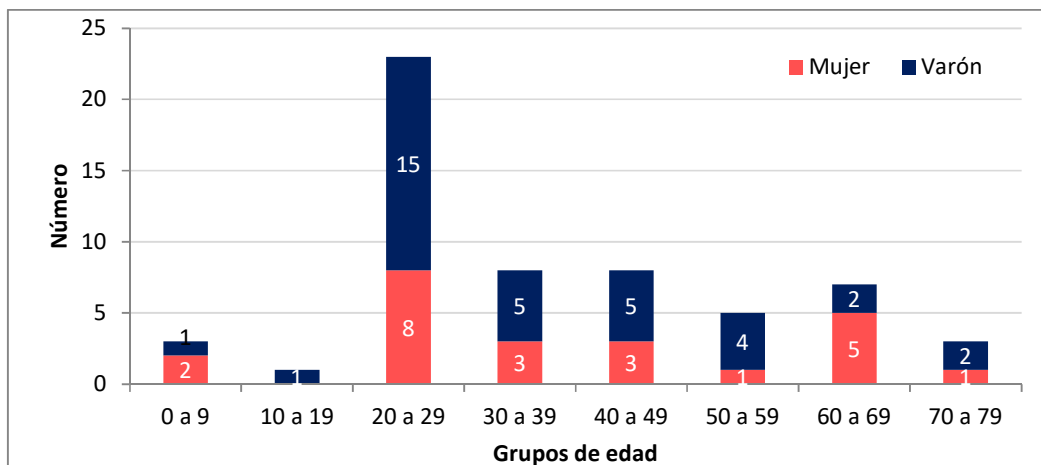
Fuente: Dirección de Epidemiología en base a datos del SNVS 2.0

*Un caso correspondió a un paciente procedente del exterior, por lo cual no se incluyó en este apartado del análisis.

Características generales en casos confirmados:

El 60% (35) fueron varones. El promedio de edad de los casos fue de 37 años (Min=1; Max=77). Se registró comorbilidad en el 40% (23) de los pacientes. Pudo observarse un importante número de casos asintomáticos u oligosintomáticos.

Casos positivos de COVID-19 según grupos de edad y sexo, hasta el 21 de junio de 2020. Provincia de Tucumán (N=58).



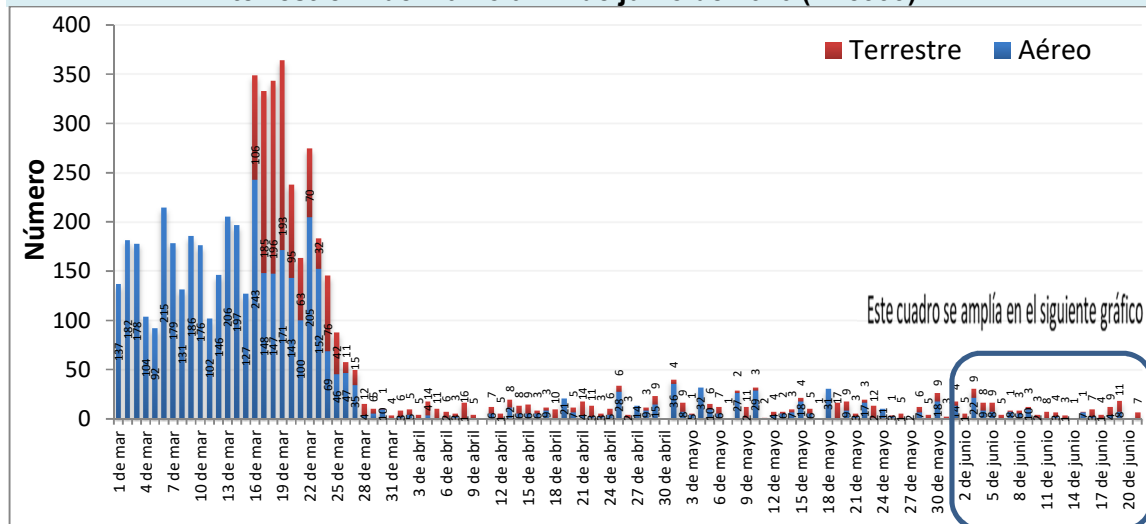
Fuente: Dirección de Epidemiología en base a datos del SNVS 2.0

A la fecha, cinco personas fallecieron, 3 varones y 2 mujeres, de entre 40 a 79 años. Uno de los fallecidos es extranjero, que por razones laborales se encontraba de paso por la provincia

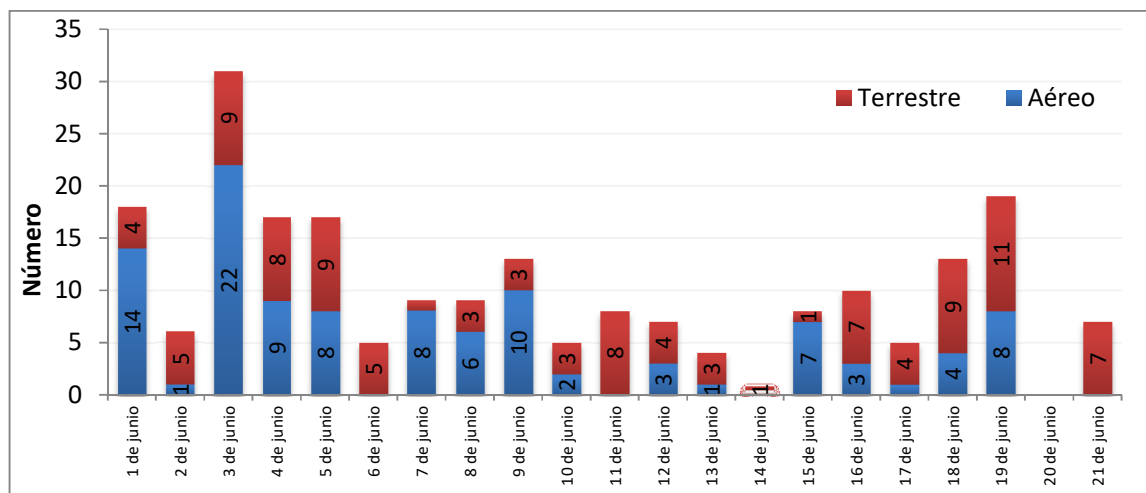
Movimiento migratorio

Hasta el día 21 de junio se registraron 5999 ingresos de argentinos: 4466 por vía aérea (desde el 1 de marzo) y 1533 por vía terrestre (desde el 16 de marzo).

Ingresos de residentes argentinos desde otros países a Tucumán por vías aérea y terrestre. 1 de marzo al 21 de junio de 2020 (N=5999).



Ingresos de residentes argentinos desde otros países a Tucumán por vías aérea y terrestre. 1 de mayo al 21 de junio de 2020 (N=212).



Fuente: Dirección de Epidemiología, en base a información de la Dirección Nacional de Migraciones



Considerando todo el periodo estudiado, los viajeros por vía aérea procedían principalmente de Brasil (24%), Perú (21%) y Europa (12%); mientras que aquellos que ingresaron por vía terrestre provenían de Brasil (66%), Bolivia (13%) y Chile (13%).

Durante el último mes los viajeros por vía aérea procedían principalmente de Estados Unidos, Europa y Chile; mientras que, las personas que ingresaron por vía terrestre arribaron, en mayor medida, desde Chile, Bolivia, Brasil.

Actualmente las intervenciones están focalizadas a la detección de casos provenientes del exterior o de otras regiones con circulación comunitaria de COVID-19. Se realiza un intenso y exhaustivo control de pasajeros y cuarentena vigilada por 14 días.