

INDICADORES DE SEGUIMIENTO – COVID-19 PROVINCIA DE TUCUMAN

En el marco de la vigilancia epidemiológica clínica y por laboratorio de los pacientes con sospecha de COVID-19, se seleccionaron indicadores de seguimiento diario con la finalidad de observar el comportamiento de la epidemia, y el efecto de las intervenciones realizadas en las distintas fases: Contención y Mitigación.

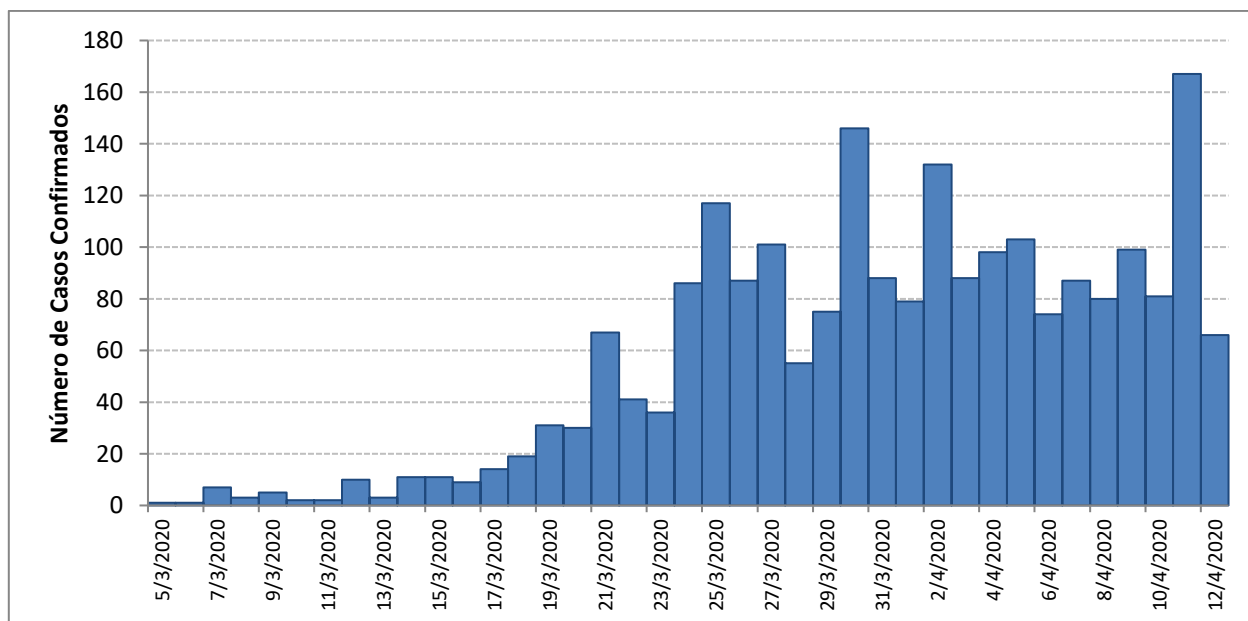
Situación en Argentina

De acuerdo con el Ministerio de Salud, las zonas de transmisión local en Argentina son¹:

- Ciudad Autónoma de Buenos Aires y área Metropolitana de Buenos Aires.
- Provincia de Chaco.
- Provincia de Santa Fe: Santa Fe, Rosario, Rafaela.
- En Córdoba: Ciudad de Córdoba, Alta Gracia, Río Cuarto.
- En Tierra del Fuego: Ushuaia.

Hasta el día de ayer, se registraron un total de 2208 casos confirmados, en todo el país.

Curva epidémica de casos confirmados de COVID-19. Argentina, hasta el 12 de abril de 2020. (N=2208)

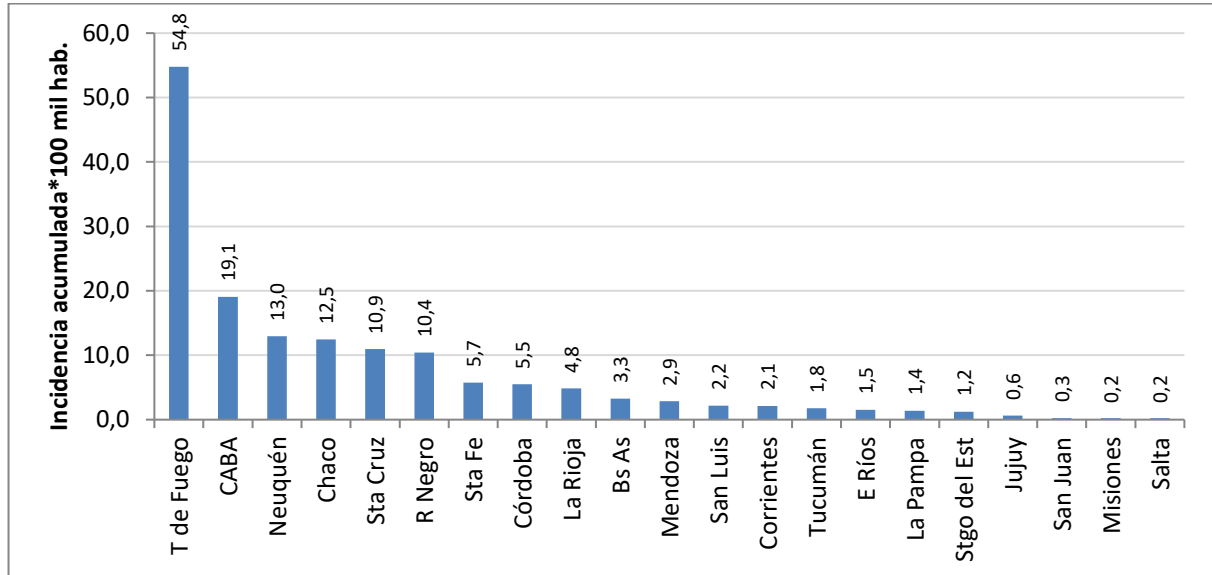


Fuente: Dirección de Epidemiología en base a datos del Ministerio de Salud de la Nación

¹ <https://www.argentina.gob.ar/salud/coronavirus-COVID-19/zonas-definidas-transmision-local>



Incidencia acumulada de COVID-19 (por 100.000 habitantes) según jurisdicciones de Argentina, hasta el 12 de abril de 2020.



Fuente: Dirección de Epidemiología en base a datos del Ministerio de Salud de la Nación

Las provincias de Catamarca, Formosa y Chubut no registraron casos hasta la fecha

Hasta el día 12 de abril se registraron **95** muertes en la República Argentina por COVID-19; con una edad promedio de 69 años y 74% de varones.

Situación en Tucumán

Resultados de pacientes con sospecha de COVID-19, con toma de muestra para estudio de laboratorio, hasta el 12 de abril de 2020.

Categorías	Número
Casos positivos COVID 19	30*
Descartados	397
Resultados Pendientes	29
Total	456

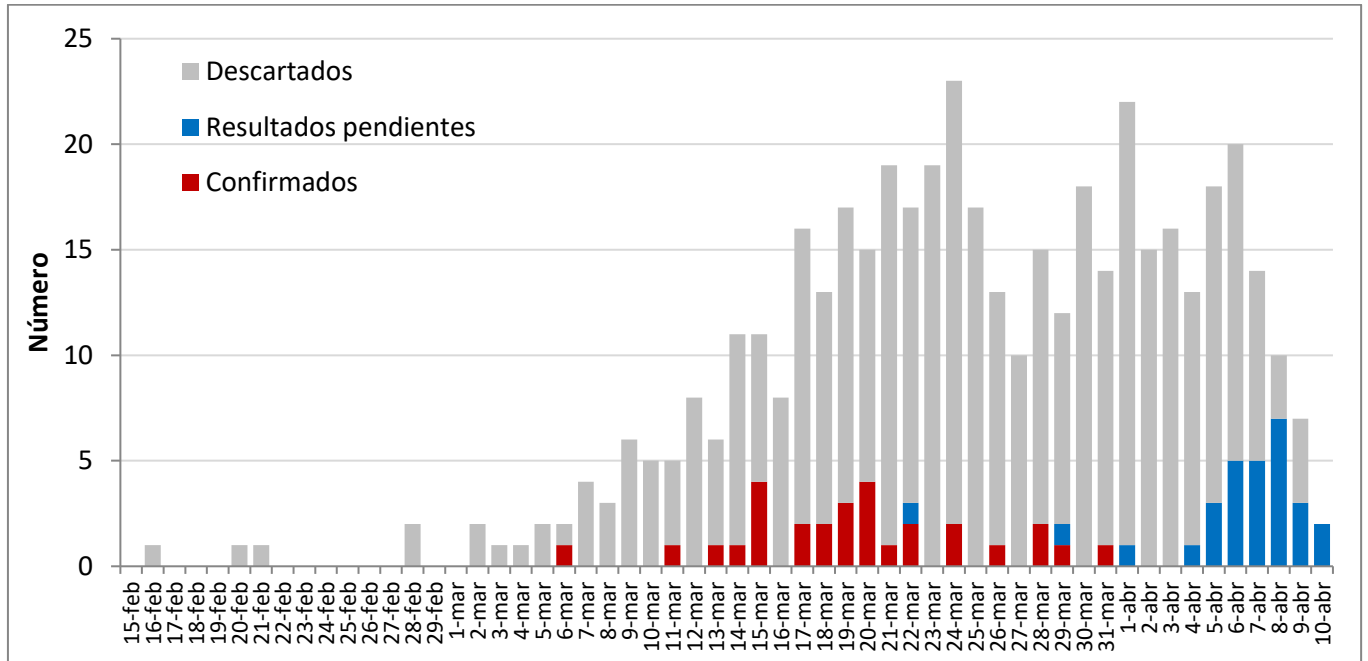
Fuente: Dirección de Epidemiología en base a datos SNVS 2.0

*Uno de los casos tiene residencia actual en la Provincia de Córdoba.



La situación epidemiológica, según la ocurrencia de casos, es de baja magnitud de circulación viral; se registra transmisión activa en conglomerados y un predominio de pacientes positivos oligo-sintomáticos (con síntomas leves).

Curva epidémica de casos de COVID-19 según fecha de inicio de síntomas y resultado de laboratorio. Provincia de Tucumán. Abril de 2020.

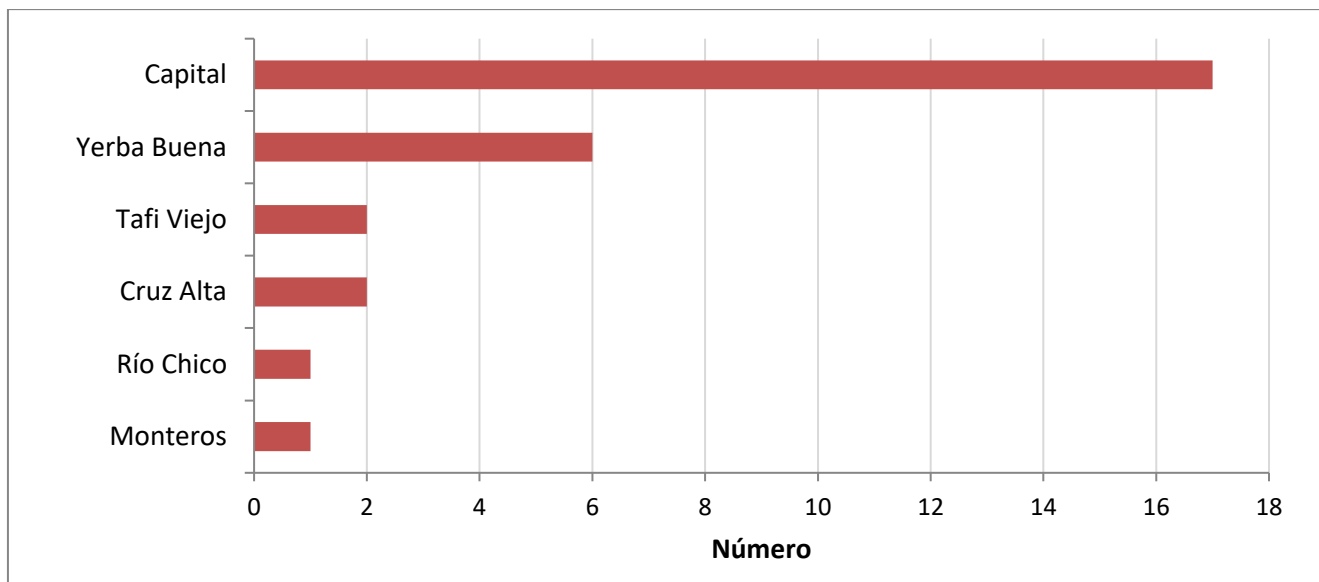


Fuente: Dirección de Epidemiología en base a datos del SNVS 2.0

Hasta el día 12 de abril de 2020, se detectaron **29 casos positivos** de COVID-19 en **residentes** de la Provincia de Tucumán.



Departamento de residencia de casos confirmados de COVID-19 hasta el día 12 de abril de 2020. Tucumán (N=29)



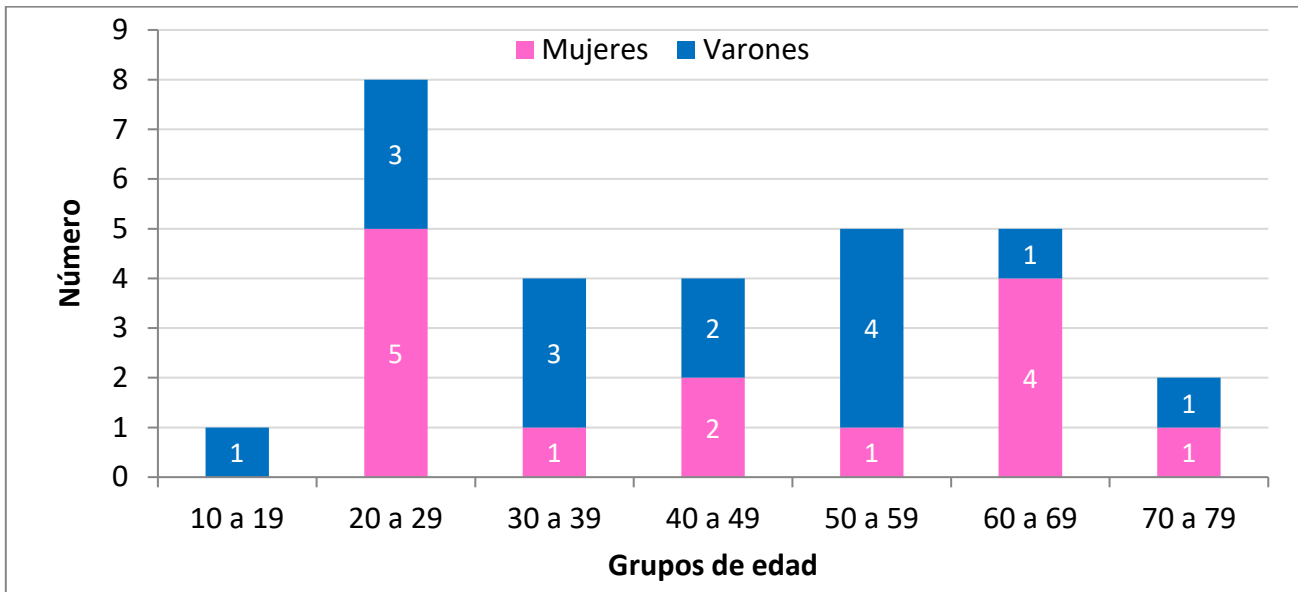
Fuente: Dirección de Epidemiología

Características generales en casos positivos:

- El 52% (15) fueron varones.
- El promedio de edad de los casos fue de 44 años (Min=19; Max=77).
- Se registró comorbilidad en el 44% (13) de los pacientes.
- El 76% (22) registraron antecedentes de viaje. Un caso se encuentra en investigación para determinar nexo epidemiológico; en el resto se registró antecedente de contacto estrecho.
- Actualmente 4 pacientes se encuentran internados (3 en el sector público y 1 en el privado).
- 1 persona se encuentra en aislamiento preventivo en un hospital de la provincia.
- 4 personas fallecieron: 2 varones y 2 mujeres, hasta la fecha.

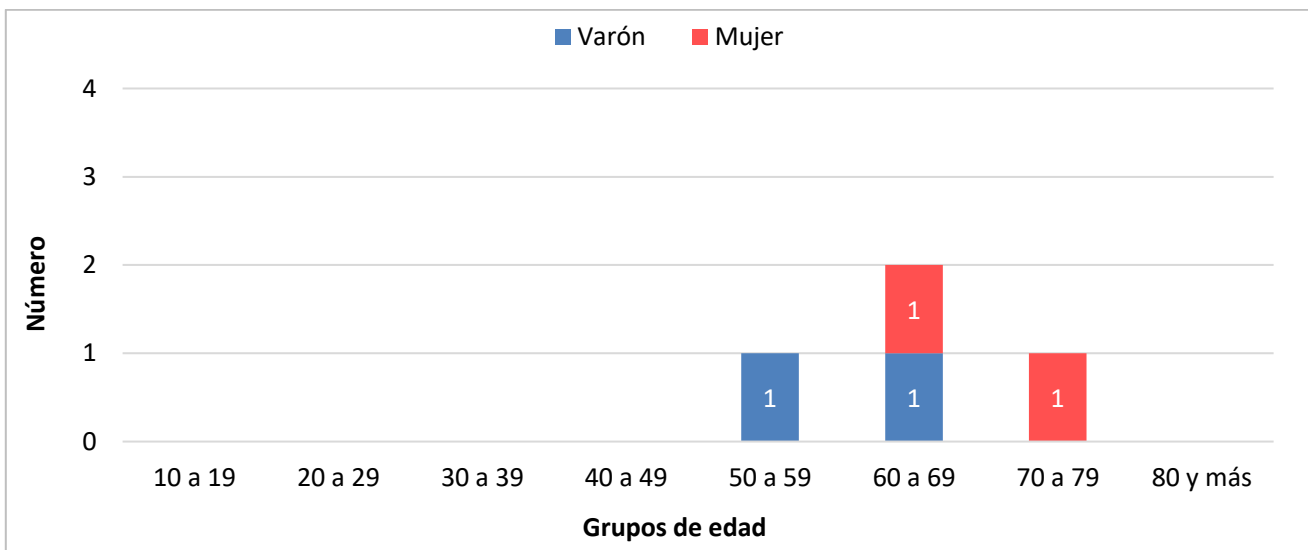


**Casos positivos de COVID-19 según grupos de edad y sexo, hasta el 12 de abril de 2020.
Provincia de Tucumán (N=29).**



Fuente: Dirección de Epidemiología

Fallecidos por COVID-19 según grupos de edad y sexo de según sexo y grupos de edad. Provincia de Tucumán (N=4).



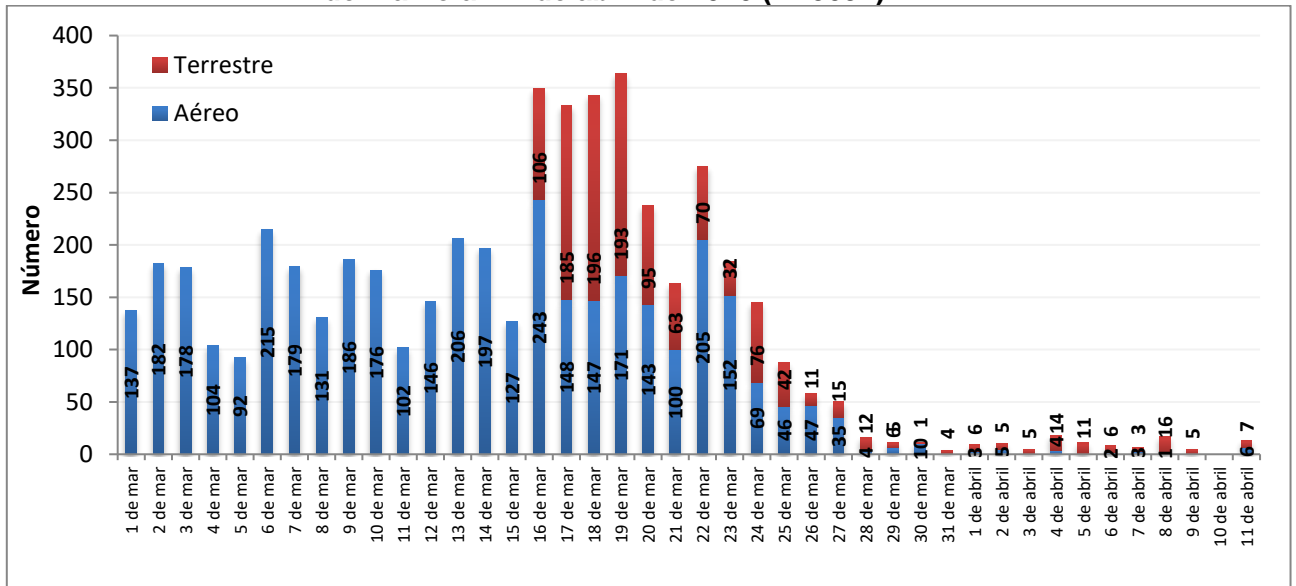
Fuente: Dirección de Epidemiología



Movimiento migratorio

Hasta el día 11 de abril se registraron 5092 ingresos: 3908 por vía aérea (desde el 1 de marzo) y 1184 por vía terrestre (desde el 16 de marzo).

Ingresos de personas desde otros países a Tucumán por vías aérea y terrestre. 1 de marzo al 11 de abril de 2020 (N=5092).



Datos actualizados hasta las 20 hs del 12/04

Fuente: Dirección de Epidemiología, en base a información de la Dirección Nacional de Migraciones

Los viajeros por vía aérea procedían principalmente de Brasil (26%), Perú (24%), Europa (11%) y Chile (10%); mientras que aquellos que ingresaron por vía terrestre provenían de Brasil (77%) y Bolivia (9%).