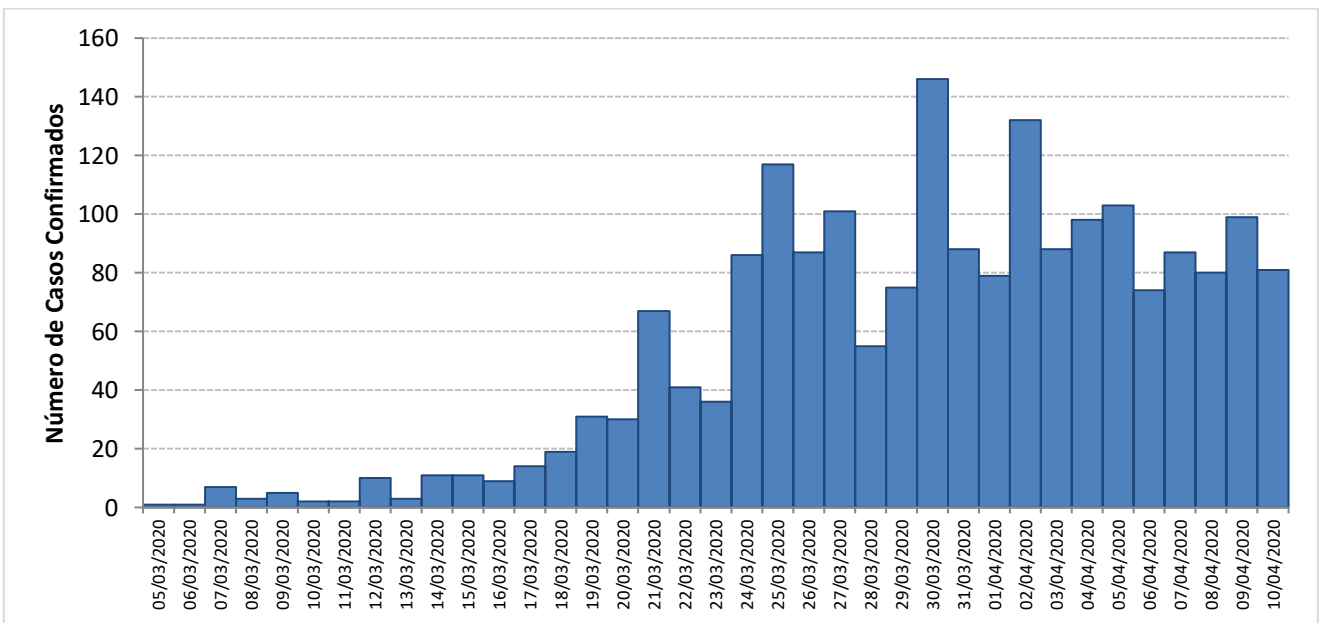




INDICADORES DE SEGUIMIENTO – COVID-19 PROVINCIA DE TUCUMAN

En el marco de la vigilancia epidemiológica clínica y por laboratorio de los pacientes con sospecha de COVID-19, se seleccionaron indicadores de seguimiento diario con la finalidad de observar el comportamiento de la epidemia, y el efecto de las intervenciones realizadas en las distintas fases: Contención y Mitigación.

Curva epidémica de casos confirmados de COVID-19. Argentina, hasta el 10 de abril de 2020. (N=1975)

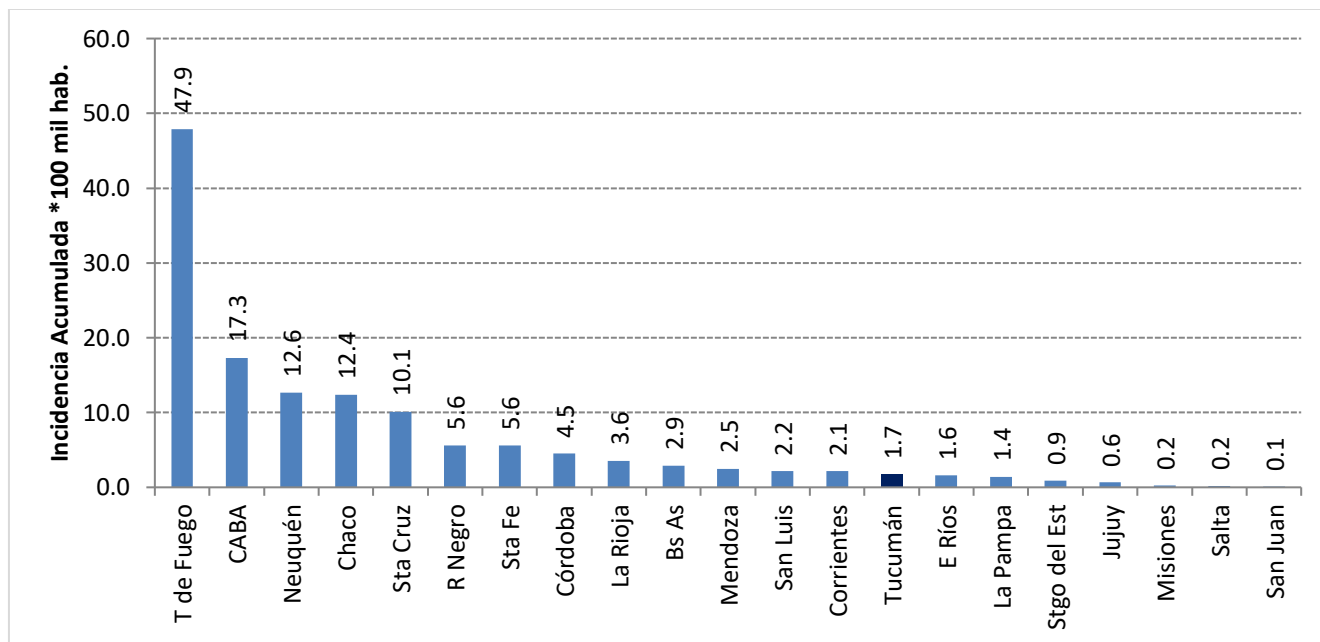


Fuente: Dirección de Epidemiología en base a datos del Ministerio de Salud de la Nación

Hasta el día 10 de abril se registraron 82 muertes en la República Argentina por COVID-19.



Incidencia acumulada de COVID-19 (por 100.000 habitantes) según jurisdicciones de Argentina, hasta el 10 de abril de 2020.



Fuente: Dirección de Epidemiología en base a datos del Ministerio de Salud de la Nación

Las provincias de Catamarca, Formosa y Chubut no registraron casos hasta la fecha

Resultados de pacientes con sospecha de COVID-19, con toma de muestra para estudio de laboratorio, hasta el 10 de abril de 2020.

Categorías	Número
Casos positivos COVID 19	29*
Descartados	356
Resultados Pendientes	45
Total	430

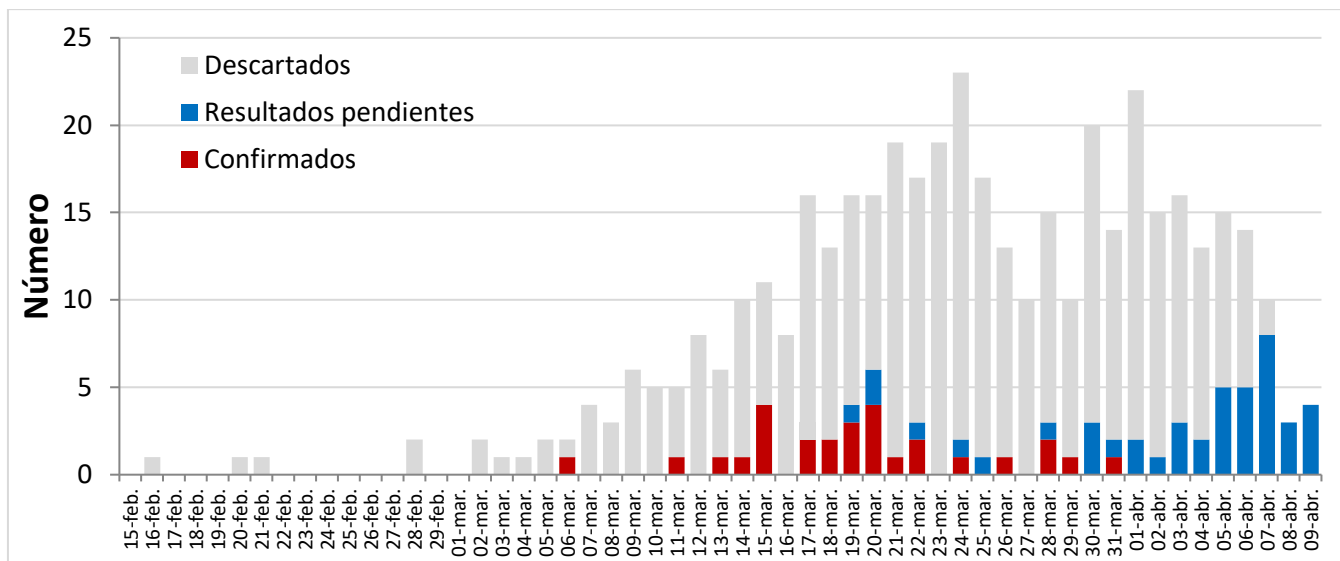
Fuente: Dirección de Epidemiología en base a datos SNVS 2.0

*Uno de los casos tiene residencia actual en la Provincia de Córdoba.

La situación epidemiológica, según la ocurrencia de casos, es de baja magnitud de circulación viral; se registra transmisión activa en conglomerados y un predominio de pacientes positivos oligo-sintomáticos (con síntomas leves).



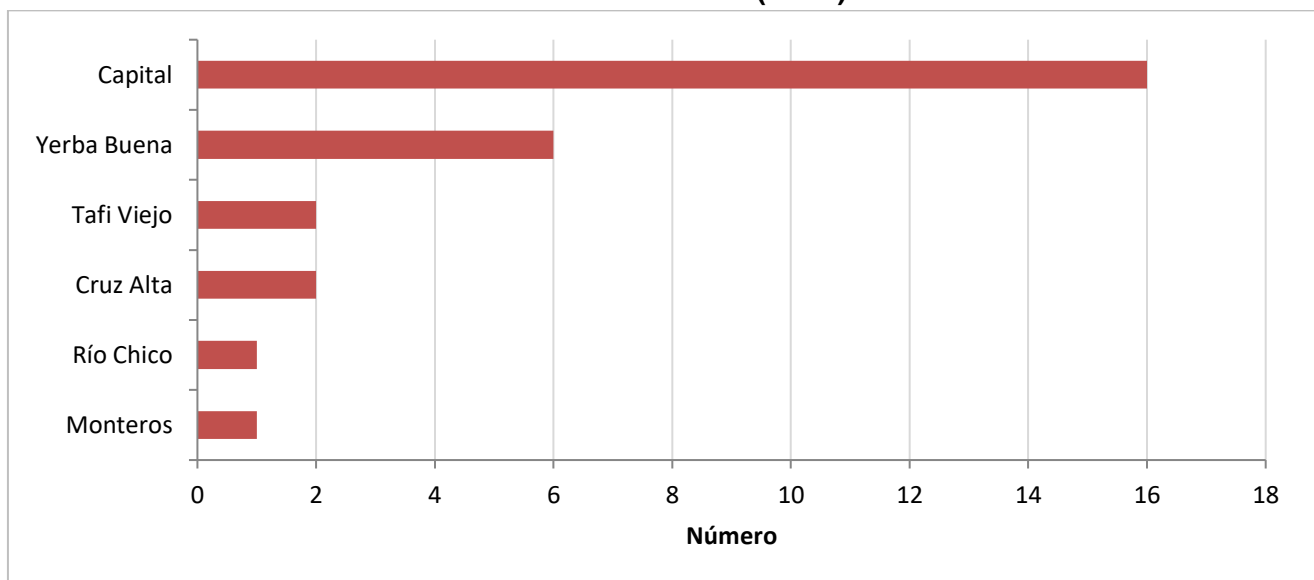
Curva epidémica de casos de COVID-19 según fecha de inicio de síntomas y resultado de laboratorio. Provincia de Tucumán. Abril de 2020.



Fuente: Dirección de Epidemiología en base a datos del SNVS 2.0

Hasta el día 10 de abril de 2020, se detectaron **28 casos positivos** de COVID-19 en **residentes** en la Provincia de Tucumán.

Departamento de residencia de casos confirmados de COVID-19 hasta el día 10 de abril de 2020. Tucumán (N=28)



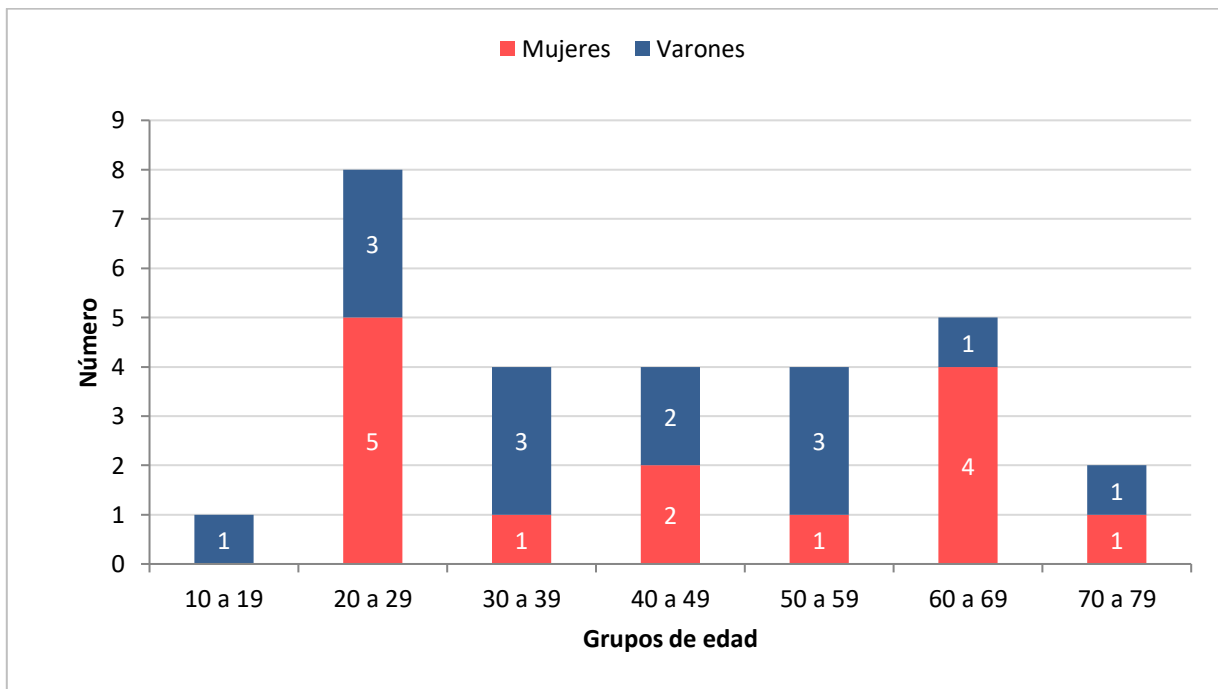
Fuente: Dirección de Epidemiología



Características generales en casos positivos:

- El 50% (14) fueron varones.
- El promedio de edad de los casos fue de 44 años (Min=19; Max=77).
- Se registró comorbilidad en el 43% (12) de los pacientes
- El 75% (21) registraron antecedentes de viaje. Un caso se encuentra en investigación para determinar nexo epidemiológico; en el resto se registró antecedente de contacto estrecho.
- Actualmente 3 pacientes se encuentran internados (Todos en el sector público).
- 1 persona se encuentra en aislamiento preventivo en un hospital de la provincia.
- 4 personas fallecieron: 2 varones y 2 mujeres

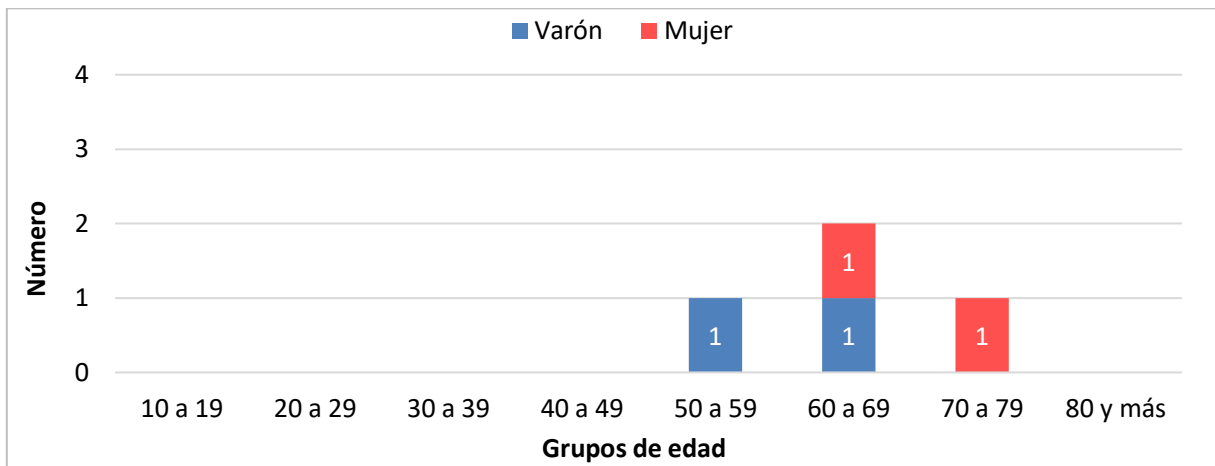
Grupos de edad y sexo de casos positivos de COVID-19, hasta el 10 de abril de 2020. Provincia de Tucumán (N=28)



Fuente: Dirección de Epidemiología



Fallecidos por COVID-19 según sexo y grupos de edad. Provincia de Tucumán.

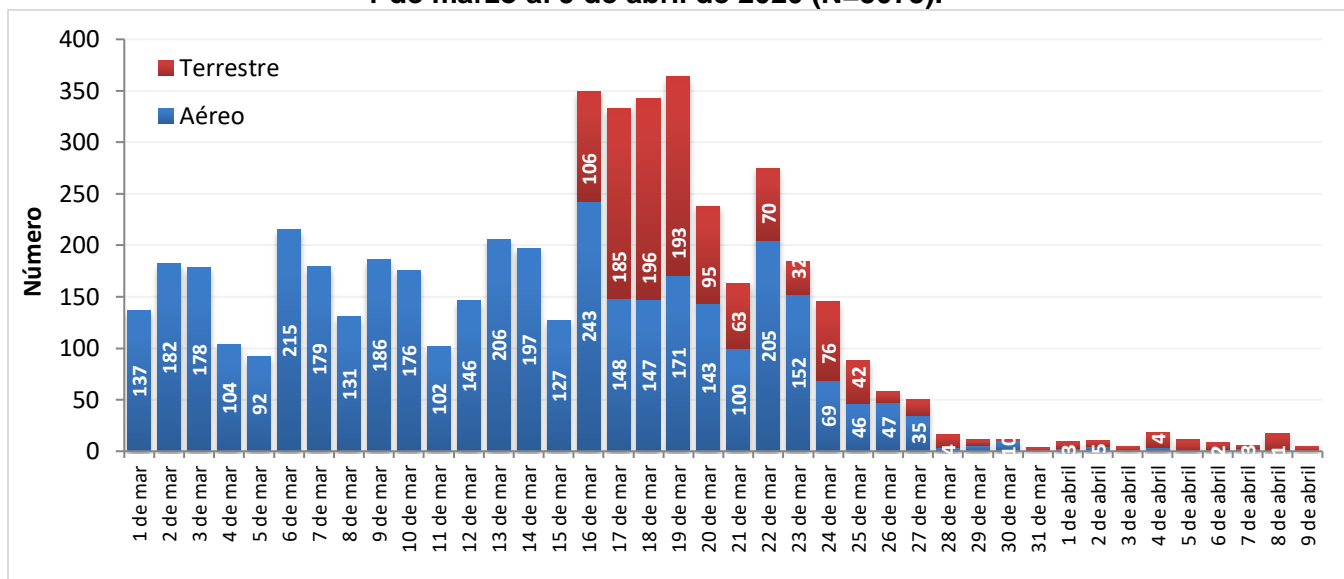


Fuente: Dirección de Epidemiología

Movimiento migratorio

Hasta el día 9 de abril se registraron 5079 ingresos: 3902 por vía aérea (desde el 1 de marzo) y 1177 por vía terrestre (desde el 16 de marzo).

Ingresos de personas desde otros países a Tucumán por vías aérea y terrestre. 1 de marzo al 9 de abril de 2020 (N=5075).



Datos actualizados hasta las 17 hs del 10/04

Fuente: Dirección de Epidemiología, en base a información de la Dirección Nacional de Migraciones



Los viajeros por vía aérea procedían principalmente de Brasil (26%), Perú (24%), Europa (11%) y Chile (10%); mientras que aquellos que ingresaron por vía terrestre provenían de Brasil (77%) y Bolivia (9%).

Los equipos técnicos del Ministerio de Salud se encuentran abocados a la atención de los casos, el seguimiento de los contactos y viajeros; y evaluando periódicamente los posibles escenarios epidemiológicos a fin de reorientar las medidas de prevención y control.